

VELKOMMEN TIL DEN BRUSENDE REVOLUTION!

Nu kan du lave dine egne boblende
drikkevarer derhjemme, imens du reducerer
affald!

Din nye DUO™-danskvandsmaskine vil give
dig dobbelt så mange funktioner og dobbelt så
meget sjov!

Brug den slanke glasflaske til at servere din
yndlingsodavand derhjemme eller nyd
en brusende drink, hvor som helst med din nye
on-the-go plastikflaske.

Uanset hvad du vælger, inde eller ude, brus det
med stil - og kun med et tryk på en knap.

INDHOLD

ALT DU SKAL BRUGE TIL EN FRISK START	46
LÆR DIN DUO™ AT KENDE	47
SÅDAN GØR DU	48
KULSYRECYLINDER MED QUICK CONNECT	48
DOBBELT - BRUG AF FLASKERNE	50
TILSÆT BOBLER - DET MAGISKE ØJEBLIK	52
RENGØRING & VEDLIGEHOLDELSE	54
BRUGERVEJLEDNING	56
BRUGERLICENS	56
OPSÆTNING	57
VEDLIGEHOLDELSE	58
DIN SIKKERHED	59
BEGRÆNSET GARANTI	60



For din egen sikkerhed, læs venligst instruktionerne og sikkerhedsanvisninger på side 57-61 før du benytter danskvandsmaskinen. Gem disse instruktioner, og videregiv dem til andre brugere.

For flere detaljer og informationer omkring vores danskvandsmaskiner, inklusive hvordan den bruges og fejlfindingsguide, klik dig ind på sodastream.dk

ALT DU SKAL BRUGE TIL EN FRISK START



reddot winner 2021



soda**stream** **DUO**[™]
DANSKVANDSMASKINE

Vinder af Red Dot Award for
udsøgt design



1 LITER
GENANVENDELIG
PLASTIKFLASKE



1 LITER
GLASFLASKE



soda**stream**[®]
**QUICK
CONNECT-
CYLINDER***

Patentanmeldt teknologi



*60L SodaStream[®] kulsyre-cylinder (under licens) laver op til 60 L dansk vand afhængig af kulsyreindholdet og typen af dansk vandsmaskine.

LÆR DIN DUO™ AT KENDE

KARBONERINGSKNAP

KULSYRECYLINDERHÅNDTAG

KARBONERINGSHOVED

KOLBEHÅNDTAG

KULSYRERØRET

KULSYRECYLINDERHOLDER

FLASKEKOLBE

BAGSIDEN

FLASKEHOLDER



KUN KOMPATIBEL MED FØLGENDE:

SodaStream genanvendelige
kulsyreflasker*



1L



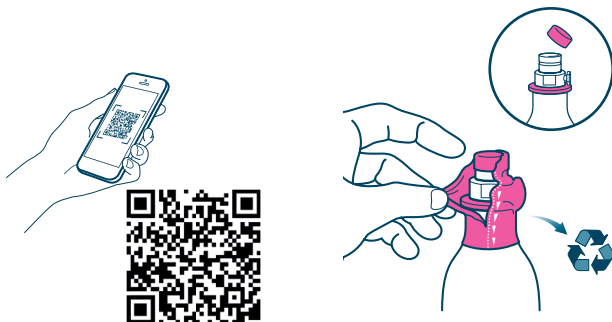
1L

SodaStream Quick Connect
kulsyre cylindere



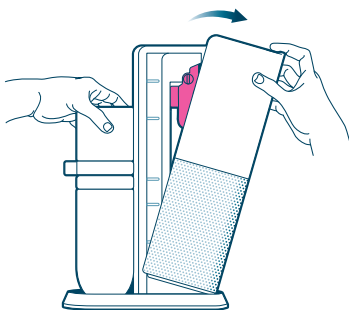
*Tjek om de er kompatible på flasken.

QUICK CONNECT KULSYRECYLINDER

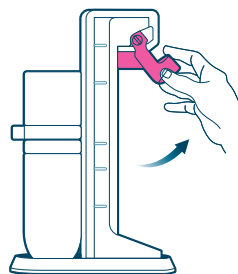


**FOR EN ENKEL
OPSÆTNINGSVIDEO -
SCAN OG SE**

1 Fjern plastikslaget og
træk hættten af



2 Træk bagsiden op



3 Løft det lyserøde
håndtag



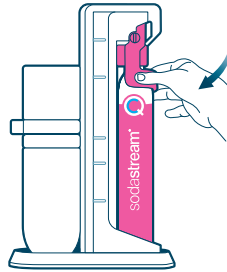
**Læs venligst alle opsætnings- instruktioner og
sikkerhedsadvarsler på s.57 nedenfor**

*Fjern altid flasken før tilsætning af kulsyre cylindren.

TING AT VIDE

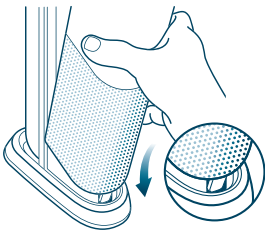


4 Indsæt kulsyre cylindren, bunden først

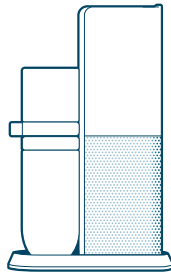


5 Sænk håndtaget for at låse

FREM RAGENDE!



6 Sæt bagsiden på igen



Gå videre til næste trin



Husk - din kulsyre cylinder er genanvendelig, når den løber tør for CO₂, kan du få den ombyttet!

BETAL KUN FOR CO₂-GENOPFYLDNINGEN.

Køb en ekstra kulsyre cylinder, og sikre dig at du aldrig løber tør for bobler!



Sørg for at ombytte til den rigtige kulsyre cylinder til din dansk vandsmaskine.



✓
Kompatibel med din SodaStream **DUO™**



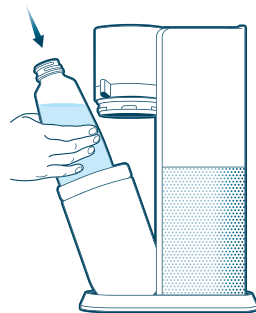
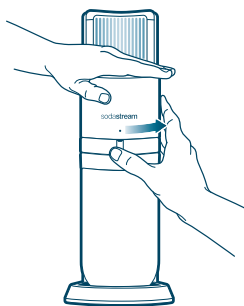
✗
Ikke kompatibel

DOBBELT - BRUG AF FLASKERNE



1 Fyld Glasflasken / genanvendelig plastikflask med koldt vand op til fyldelinjen

! **Altid brus vandet før der tilføjes en smag**



2 Drej håndtaget til højre for at låse op, og kulsyrehovedet løftes automatisk

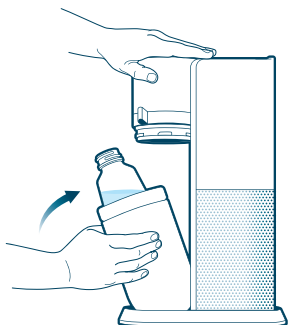
3 Indsæt flasken i kulsyrekolben



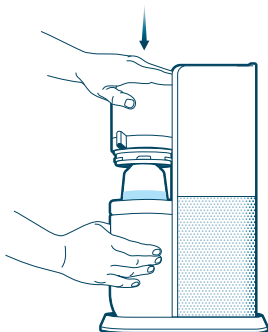
**FORETRÆKKER
DU EN SÅDAN-
GØR-DU-VIDEO?**

Bare scan:

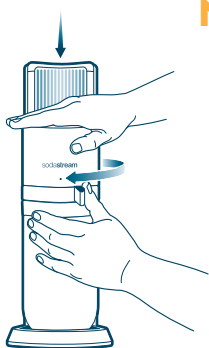




4 Før kulsyrekolben tilbage til oprejst position

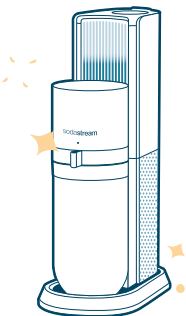


5 Tryk kulsyrehovedet ned og hold



6 Drej håndtaget til venstre, indtil det når den markerede låste position!

NÆSTEN FÆRDIG

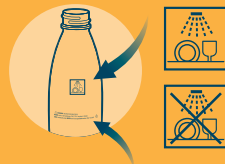


Nu til det sidste brusende trin

VÆRD AT VIDE



For at tjekke om din flaske kan holde til at komme i vaskemaskinen eller ej, se efter ét af disse ikoner:



Flaskens udløbsdato er her



VIDSTE DU

En sodastream kan spare op til tusindvis af enkeltbrugs plastikflasker*



*Baseret på GlobalData Plc Global Volume Emballeringsdatabase for årene 2017-2020.

TILSÆT BOBLER -

DET MAGISKE
ØJEBLIK



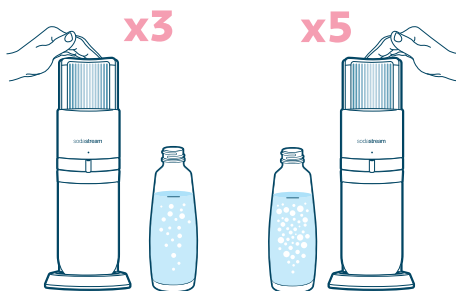
**FORETRÆKKER
DU EN SÅDAN-
GØR-DU-VIDEO?**

Bare scan:

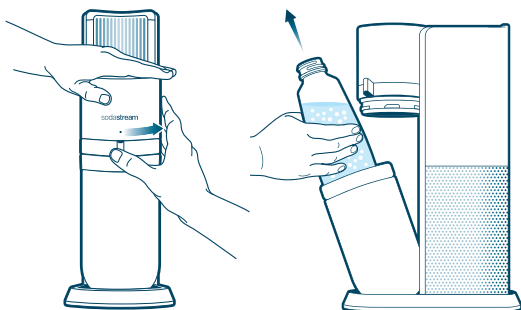


Pssss

- 1** TRYK karboneringsknap hele vejen ned. HOLD KNAPPEN NEDE i 1 sekund og SLIP



- 2** Gentag efter behov:
3 gange for almindelig brus
5 gange for kraftig brus



3 For at åbne drejes håndtaget til højre og kulsyrehovedet løftes automatisk

TADA!



**TILMELD
DIG NU!**

SÅ ER DU KLAR!
Nyd din fantastiske, brusende drink!

Har du problemer?
+45 43 600 609
info@sodastream.dk

**VÆRD
AT VIDE**



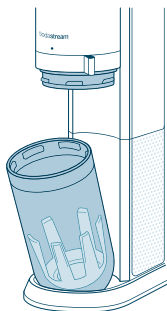
PRO-TIP:
Koldt vand bruser bedre.
Sørg for at have en
ekstra flaske
i køleskabet, så du altid
har en klar
til at bruse!



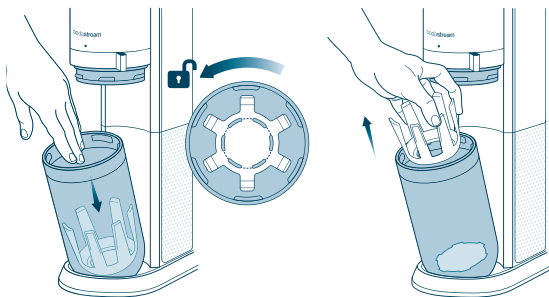
Ønsker du smag
i din danskvand?
Udforsk vores brede udvalg
af smage på:
SODASTREAM.DK



RENGØRING & VEDLIGEHOLDELSE

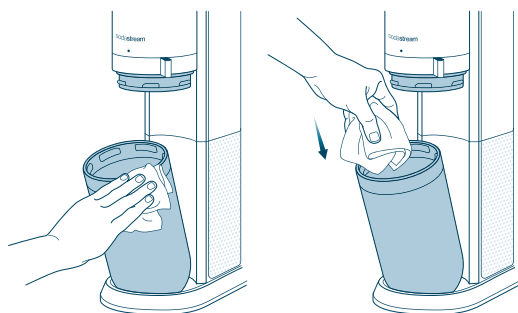


- 1 For at rengøre flaskekolben, åbn og tilt den mod dig



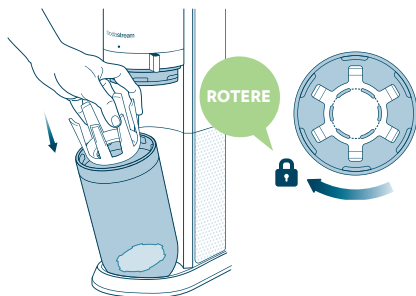
- 2 Lås plastikflaskeholderen fri ved at dreje mod uret og fjerne den

VÆRD AT VIDE



3 Brug en klud til at rengøre indersiden og ydersiden

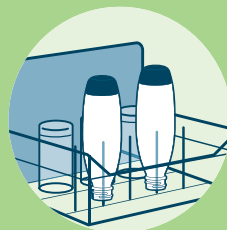
! Brug aldrig slibende rengøringsmidler eller skarpt værktøj til at rengøre. Hvis der er brug for det, så brug mildt opvaskemiddel og en fugtig klud for at rengøre forsigtigt.



4 Før plastikflaskeholderen tilbage og drej med uret for at låse den på plads



For at rengøre din flaske som kan gå i opvaskemaskinen (se efter ikonet der viser, at den tåler opvaskemaskine), placer på hovedet på opvaskestativet på **EN ENKELT PIND**.



Vask flasker der ikke kan gå i opvaskemaskinen i vasken, ved at bruge vand, der ikke er varmere end 50 °c.

BRUGERLICENS

TIL ET STK. SODASTREAM QUICK CONNECT- KULSYRECYLINDER IKKE TIL SALG

TILHØRER SODA-CLUB (CO2) GMBH ELLER DETS KONCERNFORBUNDNE SELSKABER GIVET I LICENS OG PATENTANMELDT

Dette er et juridisk bindende dokument mellem Soda-Club (CO2) GmbH eller dets koncernforbundne selskaber ("SodaStream") og forbrugeren vedrørende retten til at bruge en SodaStream Quick Connect-kulsyre cylindere ("Kulsyre cylindere").

Kulsyre cylindere er SodaStreams ejendom og den er patentanmeldt og beskyttet af andre immaterielle rettigheder. Af hensyn til brugernes sikkerhed og sundhed er Kulsyre cylindere brug, genopfyldning, vedligeholdelse, gentestning og reparation underlagt forskellige love og regler. SodaStream har den juridisk nødvendige viden og ekspertise til at være ansvarlig for, at lovgivningen overholdes i alle henseender, hvilket kun garanteres, hvis Kulsyre cylindere vedligeholdes, undersøges, gentestes og genopfyldes af SodaStream. Kulsyre cylindere er således fortsat SodaStreams ejendom og gives i licens til forbrugeren.

1. Når Kulsyre cylindere er tom, returneres den til enten SodaStream eller en autoriseret SodaStream-forhandler og ombyttes til en fuld Kulsyre cylindere. Du betaler kun for kulsyren. Denne licens vil også være bindende for genopfyldte Kulsyre cylindere.
2. Hvis en tom Kulsyre cylindere genopfyldes af tredjemand, kan dette krænke SodaStreams immaterielle rettigheder, herunder patenter og andre immaterielle rettigheder, ligesom det kan være forbundet med en risiko og være i strid med visse love. SodaStream garanterer kun for sikkerheden ved Kulsyre cylindere, hvis det er SodaStream, der har genopfyldt Kulsyre cylindere og hvis den er forsynet med SodaStreams sikkerhedsforsegling på ventilen. Du må ikke fjerne eller ændre nogen af de meddelelser om rettigheder mv., der fremgår af eller leveres sammen med Kulsyre cylindere.
3. Hvis du returnerer en Kulsyre cylindere til SodaStream eller en autoriseret SodaStream-forhandler og ikke ønsker den ombyttet til en fuld cylindere, har du ret til at få 18 kr. tilbage for panten.
4. Kulsyre cylindere kan sammen med denne Brugerlicens overdrages til tredjemand, hvis tredjemand accepterer at være bundet af de her anførte betingelser og bestemmelser om rettigheder. Denne Brugerlicens fungerer som dokumentation for, at ihændehaveren har ret til at bruge et stk. Kulsyre cylindere i overensstemmelse med de anførte vilkår.

Denne licens er omfattet af schweizisk ret.

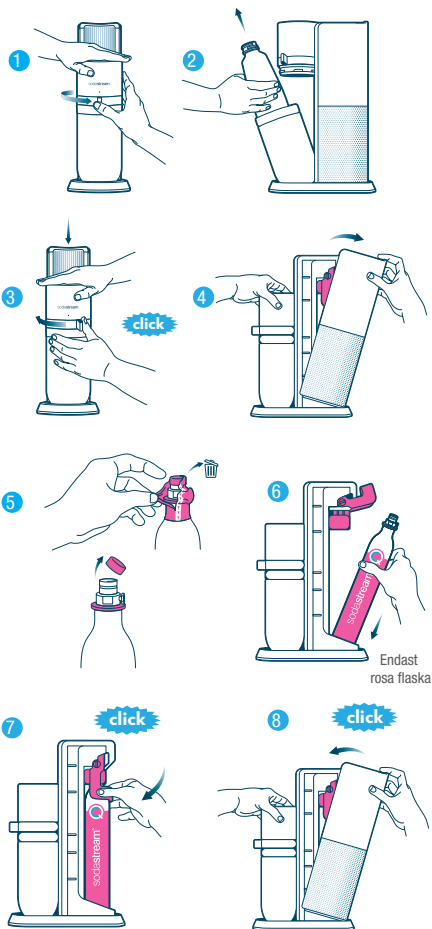
Eventuelle spørgsmål kan stiles til SodaStream International BV, Dongensweg 200, 5047 SH Tilburg, Holland.

Opbevar venligst et sikkert sted
www.sodastream.dk

MONTERING

MONTERING AF QUICK CONNECT-KULSYRECYLINDER

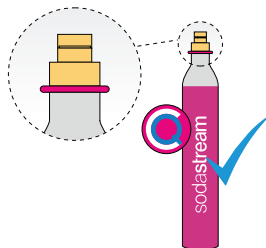
1. Stil danskvandsmaskinen SodaStream® Duo™ på en plan og solid overflade og i oprejst position. Drej flaskehåndtaget til højre til ulåst position. Karboneringshovedet løfter sig automatisk.
2. Flaskeholderen åbner sig. Træk forsigtigt flaskeholderen ind mod dig og fjern SodaStream® glasflasken / plastikflasken, hvis den sidder i din Sodastream-maskine. **ADVARSEL! Undlad at indsætte eller udskifte Quick Connect-kulsyre cylindere, mens der sidder en glasflaske eller plastikflaske i SodaStream-maskinen. Dette kan få glasflasken / plasticflaske til at eksplodere.**
3. Skub flaskeholderen tilbage til oprejst position, skub og hold maskinhovedet nede og drej flaskehåndtaget til venstre, indtil det klikker ind i låst position.
4. Tag forsigtigt bagpanelet af Sodastream-maskinen.
5. Fjern Quick Connect-kulsyre cylindrens forsegling og hætte.
6. Løft det lyserøde håndtag. Indsæt Quick Connect-kulsyre cylinder bagerst i maskinen. **ADVARSEL! Brug ikke Sodastreams Quick Connect-kulsyre cylindere, hvis den ser ud til at være beskadiget.**
7. Sænk det lyserøde håndtag.
8. Sæt bagpanelet på igen. Nu er du klar til at lave bobler.



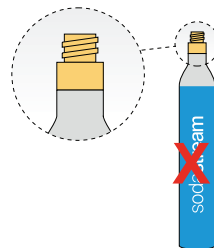
MONTERING AF SODASTREAM® QUICK CONNECT-KULSYRECYLINDER

KOMPATIBEL SODASTREAM® QUICK CONNECT-KULSYRECYLINDER

Bemærk venligst, at SodaStream® Duo™ skal anvendes sammen med kulsyre cylindere Quick Connect og **IKKE** sammen med kulsyre cylindere SodaStream® CO₂ Screw System cylinder eller andre kulsyre cylindere.

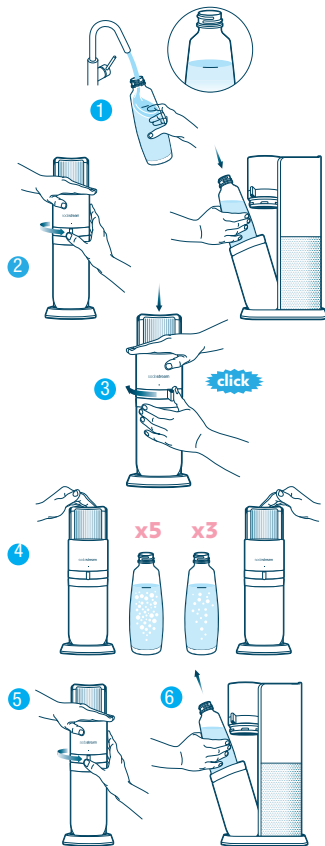


IKKE-KOMPATIBEL KULSYRECYLINDER



SÅDAN LAVER DU BOBLER

1. Hæld koldt vand i den tomme glasflaske//plastikflaske til markeringsstregen. **ADVARSEL! Tilsæt ikke kulsyre til andet end vand. Andre væsker kan medføre snavs og tilstopning i SodaStream-maskinens indre dele, hvilket kan føre til overtryk, ødelægge flasken under tilsætning af kulsyre og medføre alvorlige skader. Tilsæt ikke kulsyre efter, at du har tilsat smag.**
2. Stil danskvandsmaskinen SodaStream® Duo™ på en plan og solid overflade og i oprejst position. Drej flaskehåndtaget til højre til ulåst position. Karboneringshovedet løfter sig automatisk. **ADVARSEL! Brug ikke din SodaStream-maskine, hvis kulsyrerøret er gået i stykker. Dette kan føre til overtryk, ødelægge flasken og medføre alvorlige skader.** Vip flaskeholderen lidt forover og sæt glasflasken/plastikflasken ned i flaskeholderen. Skub flaskeholderen tilbage til oprejst position.
3. Tryk karboneringshovedet ned og hold det nede. Drej flaskehåndtaget til venstre til låst position. **click**
4. Giv kulsyreknappen et fast tryk á ca. ét sekunds varighed, fjern fi ingeren og gentag. Hvis du gentager tre gange, får du medium brus, hvis du gentager fem gange, får du meget brus, og hvis du gentager flere gange, får du endnu mere brus.
5. Når du har opnået den ønskede mængde kulsyre, skal du vente i tre sekunder og herefter dreje flaskehåndtaget til højre til ulåst position, indtil karboneringshovedet løfter sig. Når du drejer håndtaget til højre mod ulåst position, kan du høre den overskydende kulsyre komme ud af glasflasken/plastikflasken.
6. Vip flaskeholderen ind mod dig, og fjern glasflasken/plastikflasken fra maskinen.
7. Hæld op og nyd et friskt glas danskvand!



NB: Hvis du bruger iskoldt vand, kan der dannes små isklumper, når du tilsætter kulsyren. Disse isklumper vil smelte af sig selv.

RENGØRING

RENGØRING AF SODASTREAM-MASKINE

- Du må under ingen omstændigheder bruge skuremidler eller skarpe redskaber til at rengøre din SodaStream-maskine. Brug eventuelt en blød fugtig klud med lidt mildt opvaskemiddel.
- Tør spildt vand op, således at fodstykket holdes tørt.
- Du må ikke lægge SodaStream-maskinen i blød eller vaske den i opvaskemaskinen, da dette vil ødelægge SodaStream-maskinen.

RENGØRING AF GLASKARAFFEL

- SodaStreams glasflasken kan rengøres i opvaskemaskinen.

RENGØRING AF FLASKE

- Flasker, der ikke kan tåle opvaskemaskine, renses med koldt eller lunkent vand. **ADVARSEL! Må ikke udsættes for høj varme (over 50°C). Må ikke vaskes eller rengøres i varmt vand. Må ikke vaskes i opvaskemaskine.**
- Flasker, der kan tåle opvaskemaskine, vaskes i opvaskemaskinen eller renses med koldt eller lunkent vand. **ADVARSEL! Må ikke udsættes for høj varme (over 70°C).**

FOR DIN SIKKERHEDS SKYLD

GEM DENNE VEJLEDNING OG VIS DEN TIL EVENTUELLE ANDRE BRUGERE.

ADVARSEL! Læs venligst disse vigtige sikkerhedsoplysninger igennem, før du bruger din SodaStream-maskine, så du mindsker risikoen for skader på personer og dit produkt.

Før du lader andre bruge din SodaStream-maskine, bedes du venligst sørge for, at de forstår, hvordan man bruger den korrekt. Service og reparation må kun udføres af én af SodaStreams autoriserede servicerepræsentanter. SodaStream-maskinen må kun bruges af personer over 12 år. Personer med nedsat fysisk eller psykisk funktionsevne bør kun bruge produktet, hvis de er under opsyn af en voksen, som har ansvaret for deres sikkerhed og hvis de er blevet instrueret i korrekt brug af produktet.

FOR AT MINDSKE RISIKOEN FOR ALVORLIGE SKADER PÅ PERSONER ELLER SODASTREAM-MASKINEN I FORBINDELSE MED TILSÆTNING AF KULSYRE GÆLDER:

- Brug kun din SodaStream-maskine, når den står oprejst på en plan og stabil overflade.
- Stil ikke din SodaStream-maskine på en varm overflade (f.eks. ovn/komfur/kogeplade) og stil den aldrig tæt på åben ild eller i direkte sollys.
- Tilsæt kun kulsyre til vand.
- Tilsæt ikke smag før kulsyre. Andre væsker (end vand) kan medføre snavs og tilstopning i SodaStream-maskinens indre dele, hvilket kan føre til overtryk og ødelægge flasken under tilsætning af kulsyre.
- Brug ikke din SodaStream-maskine, hvis kulsyrerøret er beskadiget eller mangler.
- Tjek, at flasken sidder korrekt i maskinen, før du tilsætter kulsyre.
- Flyt ikke SodaStream-maskinen eller flasken, mens der tilsættes kulsyre.
- Tilsæt ikke kulsyre til en tom glasflaske/plastikflaske.

KULSYRECYLINDERE

For at mindske risikoen for kulsyreudslip og skader på personer og ting gælder:

- Brug ikke andre kulsyrecylindere end SodaStreams Quick Connect-kulsyrecylinder, som er kompatibel med det lyserøde håndtagssystem på SodaStream® Duo™.
- Sæt ikke en kulsyrecylinder i din SodaStream-maskine, mens der sidder en flaske i maskinen.
- Brug ikke kulsyrecylinderen, hvis den er beskadiget. Tjek kulsyrecylinderen og kulsyrecylinderens ventil for eventuelle buler, punkteringer og andre skader før brug. Hvis der er skader, skal du kontakte én af SodaStreams autoriserede servicerepræsentanter.
- Du må ikke ændre på kulsyrecylinderen på nogen måde og herunder hverken punktere, sætte ild til eller fjerne ventilen.
- Kulsyrecylinderen må ikke udsættes for høj varme (over 50°C). Beskyttes mod sollys. Opbevares i et udluftet lokale.
- Tag ikke kulsyrecylinderen ud af din SodaStream-maskine, mens den er i brug.
- Undlad at fjerne eller røre ved kulsyrecylinderen, mens den afgiver kulsyre.
- Ved kulsyreudslip skal du udlufte området, trække frisk luft og – hvis du får det dårligt – straks søge læge.

SODASTREAM® GLASFLASKEN

For at mindske risikoen for, at flasken går i stykker, hvilket kan medføre skader på personer og ting, gælder:

- Brug ikke glasflasken, hvis den har skår eller revner eller på anden måde er beskadiget. Bortskaf glasflasken straks og køb en ny.
- Brug kun glasflasker, der er originale SodaStream glasflasker og er beregnet til brug sammen med SodaStream® Duo™.
- Udsæt ikke glasflasken for store temperaturudsving (eksempelvis må du ikke vaske en kold glasflaske i varmt vand).
- Læg ikke glasflasken i fryseren og udsæt den ikke for lave kuldegrader (under 1°C).
- **ADVARSEL!** Hvis det sjældne skulle ske at din glasflaske går i stykker under tilsætning af kulsyre, må du ikke åbne flaskeholderen. Alle eventuelle glasskår og -splinter vil være inde i flaskeholderen. Ring til din lokale SodaStream kundeservice for at få assistance.

SODASTREAM® PLASTIKFLASKE

For at mindske risikoen for, at flasken går i stykker, hvilket kan medføre skader på personer, gælder:

- Plastikflasker, der ikke kan tåle opvaskemaskine, må ikke udsættes for høj varme (over 50°C). Må ikke vaskes eller rengøres i varmt vand. Må ikke vaskes i opvaskemaskine.
- Plastikflasker, der kan tåle opvaskemaskine, må ikke udsættes for høj varme (over 70°C).
- Stil ikke plastikflasken tæt på varmekilder såsom ovn/komfur/kogeplade.
- Efterlad ikke plastikflasken i din bil.
- Læg ikke plastikflasken i fryseren og udsæt den ikke for lave kuldegrader (under 1°C).
- Brug ikke plastikflasken, hvis den har ændret form eller er beskadiget, deform, ridset, slidt eller misfarvet.
- Brug ikke plastikflasken efter dens udløbsdato.
- Tilsæt kun kulsyre til plastikflasker, der er beregnet til brug sammen med denne SodaStream-maskine, jf. side 47 ovenfor.

SODASTREAMS BEGRÆNSEDE REKLAMATIONSRET

SODASTREAM-MASKINER

Vi har gjort os umage for at sikre, at din SodaStream-maskine er i god stand, når den bliver leveret til dig. SodaStream garanterer med forbehold for vilkårene og betingelserne i denne begrænsede reklamationsret, at din SodaStream-maskine er uden fejl i forhold til materialer og håndværksmæssig udførelse ved normal brug i hjemmet i to (2) år efter købsdatoen.

Hvis der opstår fejl i din SodaStream-maskine før reklamationsperiodens udløb og hvis vi vurderer, at fejlen skyldes den håndværksmæssige udførelse eller materialerne, vil SodaStream efter eget valg og med de begrænsninger, der fremgår af denne reklamationsret, enten reparere eller ombytte maskinen gratis. SodaStream kan ombytte din SodaStream-maskine til en istandsat SodaStream-maskine eller en tilsvarende SodaStream-maskine, hvis den købte model ikke længere er tilgængelig. Det er ikke muligt at få pengene retur. Denne begrænsede garanti gælder for forbrugere, som har købt SodaStream-maskinen til deres eget personlige brug eller til brug i familien eller husholdningen.

Denne reklamationsret dækker IKKE skader på SodaStream-maskinen, der skyldes:

- forkert brug, misbrug, ændringer af SodaStream-maskinen eller kommercielt brug.
- skader, som skyldes, at der tilsættes kulsyre til andre væsker end vand.
- normal slitage (f.eks. misfarvning).
- produktfejl, som helt eller delvist skyldes, at SodaStream-maskinen er blevet ændret, skilt ad eller repareret af andre end ét af SodaStreams autoriserede Servicecentre.
- skader, som skyldes brug af andre kulsyre cylindere eller flasker end SodaStreams Quick Connect-kulsyre cylindere, der er godkendt af SodaStream til brug sammen med din SodaStream-maskine.
- skader, som skyldes brug af SodaStream-maskinen sammen med en adapter-ventil.
- skader, som skyldes brug af en flaske efter dens udløbsdato.
- skader, der skyldes uheld, forsømmelse og alt andet end normal brug i hjemmet.
- Flaskerne og Quick Connect-kulsyre cylindere.

Flasker og Quick Connect-kulsyre cylindere er IKKE omfattet af denne reklamationsret.

SodaStream er ikke ansvarlig for afledte skader eller følgeskader. Forbrugers eneste misligholdelsesbeføjelse er reparation eller ombytning i henhold til vilkårene og betingelserne i denne garanti. I nogle lande giver lovgivningen ikke mulighed for at foretage sådanne ansvarsfraskrivelse og hvorfor ovenstående muligvis ikke gælder for dig. I det omfang denne garanti afviger fra den lokale lovgivning, skal denne garanti anses for at være ændret, således at den er i overensstemmelse med den pågældende lokale lovgivning.

Du kan have flere rettigheder alt efter den lokale lovgivning. De fordele, som tillægges forbrugeren i henhold til denne reklamationsret, gælder i tillæg til forbrugers eventuelle øvrige rettigheder og beføjelser i henhold til lovgivningen i relation til denne SodaStream-maskine.

SÅDAN FÅR DU GARANTISERVICE PÅ DIN SODASTREAM-MASKINE

Hvis du har brug for reklamationservice til din SodaStream-maskine, bedes du kontakte din lokale SodaStream kundeservice ved at gå ind på hjemmesiden www.sodastream.dk her vil en repræsentant for SodaStream fortælle dig, hvordan du kan indsende din SodaStream-maskine til ét af vores autoriserede servicecentre for egen regning. Det er kun SodaStream og SodaStreams autoriserede repræsentanter, der må udføre reklamationservice og -reparation af din SodaStream-maskine. Hvis din SodaStream-maskine er blevet repareret af tredjemand, gælder reklamationsretten ikke.

SERVICE, DER IKKE ER OMFATTET AF REKLAMATIONSRETEN

Hvis SodaStream eller SodaStreams autoriserede repræsentanter vurderer, at fejlen eller skaden på din SodaStream-maskine ikke er omfattet af reklamationsretten, reparerer SodaStream kun din SodaStream-maskine mod betaling af et fastsat reparationsgebyr.

SODASTREAMS QUICK CONNECT-KULSYRECYLINDER

Din SodaStream-maskine skal anvendes sammen med SodaStreams Quick Connect-kulsyre cylinder. Det kan ikke anbefales at bruge andre kulsyre cylindere, da de ikke nødvendigvis passer til din SodaStream-maskine. Skader, som skyldes brug af en kulsyre cylinder, der ikke er SodaStreams Quick Connect-kulsyre cylinder eller som skyldes, at SodaStreams Quick Connect-kulsyre cylinder bruges i strid med anvisningerne i denne brugervejledning, er ikke omfattet af reklamationsretten.

SodaStreams Quick Connect-kulsyre cylinder gives til dig i licens. Licensen giver dig ret til at ombytte din tomme kulsyre cylinder til en fuld kulsyre cylinder og kun betale for kulsyren.

SODASTREAM GLASFLASKE/GENANVENDELIG PLASTIKFLASKE

SodaStream-maskinen er beregnet til brug med en kompatibel SodaStream glasflaske/genanvendelig plastikflaske. Skader som følger af brug af en anden glasflaske/plastikflaske end en kompatibel SodaStream glasflaske/plastikflaske, der ikke overholder instruktionerne i denne vejledning, er ikke dækket af reklamationsretten.

SodaStream glasflaske/plastikflaske kan findes hos autoriserede SodaStream forhandlere.

VILKÅR OG BETINGELSER

Eventuelle krav, klager, begæring om domsafsigelse eller retssager, som fremsættes eller anlægges i henhold hertil og på nogen måde vedrører din SodaStream-maskine, flaske eller Quick Connect-kulsyre cylinder, er underlagt og skal fortolkes i overensstemmelse med lovgivningen i det land, hvor den pågældende SodaStream-maskine er købt.

BORTSKAFFELSE AF PRODUKTET

Glasflasker/plastikflasker, der er udløbet eller beskadiget, bedes afleveret til genbrug i overensstemmelse med lokale genbrugsregler. SodaStream-produkter leveres i emballage, der er fremstillet af genbrugelige materialer. Kontakt de lokale myndigheder for yderligere oplysninger om genbrug.

BELASTNING

Maksimalt tryk ved brug: 116 psi/8 bar

Maksimal temperatur ved brug: 104 °F/40 °C

SodaStream er et registreret varmemærke, som tilhører Soda-Club (CO2) GmbH eller dets koncernforbundne selskaber.

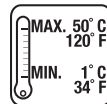
HVIS DU SER ADVARSELSSIKONER PÅ DIN FLASKE, BETYDER DET:



Les manualen



Defekt flaske kan resultere i personskade



Udsæt aldrig for temperaturer over 50°C / 120°F eller under 1°C / 34°F



Karboner kun vann



Vask ikke i opvaskemaskin



Bruk inte en flaska som är beskadiget eller deformerad



Ikke bruk etter best-før-dato

TIL OPVASKER SIKKERE FLASKER



Udsæt aldrig for temperaturer over 70°C / 158°F eller under 1°C / 34°F



Kan vaskes i opvaskemaskin

RING TIL OS:

VI ER TIL RÅDIGHED FOR ALLE DINE
BOBBLENDE SPØRGSMÅL:

+45 43 600 609

KOM MED OMBORD

TILMED DIG VORES NYHEDSBREV OG MODTAG
EKSKLUSIV INFORMATION OG TILBUD GÅ TIL:

SODASTREAM.DK



LAV DIN EGEN

Blushing Lemonade

BRUSENDE MOCKTAIL

INGREDIENSER

- ◆ 200ml/7oz. lavendelsirup
- ◆ 200ml/7oz. frisk citronsaft
- ◆ 600ml/20oz. SodaStream danskvand

FORBEREDELSE

Hæld alle ingredienser i en kande og server.

Før at lave lavendelsirup:

- ◆ 100g/3½oz. tørrede lavendelblomsterknopper
- ◆ 500ml/17oz. sukker
- ◆ 500ml/17oz. vand

Bring vand og lavendel i kog i en gryde. Rør sukker i indtil det opløses helt. Sænk varmen og lad det simre i 10 minutter. Fjern fra varmen og lad det køle. Lad det trække i 1 time. Si og stil på køl.

PYNT

Citron og frisk lavendel

SERVER I

Martiniglas

