

VELKOMMEN TIL DEN BOBLENDE REVOLUTION!

Nu kan du få et boblende humør og hjælpe
"Moder Jord" med at minimere miljøspild.

Lav danskvand nemt og simpelt – forvandler
almindeligt postevand til frisk boblevand med
et enkelt tryk når som helst.

På få minutter vil du være i stand til at lave din
første hjemmelavede danskvand.

INDHOLD

ALT DU SKAL BRUGE TIL EN FRISK START	42
LÆR DIN TERRA™ AT KENDE	43
SÅDAN GØR DU	44
KULSYRECYLINDER MED QUICK CONNECT	44
SNAP-LOCK SYSTEM TIL VANDFLASKE	46
TILSÆT BOBLER - DET MAGISKE ØJEBLIK	48
BRUGERVEJLEDNING	50
BRUGERLICENS	50
OPSÆTNING	51
VEDLIGEHOOLD	52
DIN SIKKERHED	53
BEGRÆNSET GARANTI	54



For din egen sikkerhed, læs venligst instruktionerne og sikkerhedsanvisninger på side 51-55 før du benytter danskvandsmaskinen. Gem disse instruktioner, og videregiv dem til andre brugere.

For flere detaljer og informationer omkring vores danskvandsmaskiner, inklusive hvordan den bruges og fejlfindingsguide, klik dig ind på sodastream.dk

ALT DU SKAL BRUGE TIL EN FRISK START



soda**stream**™ **TERRA**™
DANSKVANDSMASKINE



1 LITER
GENANVENDELIG
PLASTIKFLASKE



soda**stream**™
QUICK CONNECT-
CYLINDER*

—
Patentanmeldt teknologi

*60L SodaStream® kulsyre-cylinder (under licens) laver op til 60 L dansk vand afhængig af kulsyreindholdet og typen af dansk vandsmaskinen.

LÆR DIN TERRA™ AT KENDE

KARBONERINGSKNAP

KULSYRECYLINDERHÅNDTAG

SNAP-LOCK
SYSTEM

KULSYRERØRET

FLASKEHOLDER

KULSYRECYLINDERHOLDER

BAGSIDEN

KUN KOMPATIBEL MED FØLGENDE:

SodaStream genanvendelige
kulsyreflasker*



1L



0.5L



1L

SodaStream Quick Connect
kulsyre cylinder



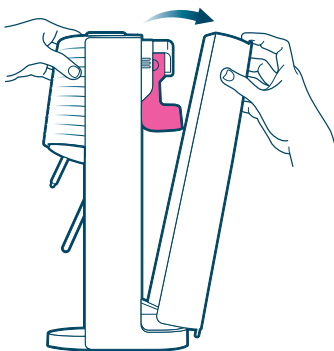
*Tjek kompatibilitet på flaskens pakke.

QUICK CONNECT KULSYRECYLINDER

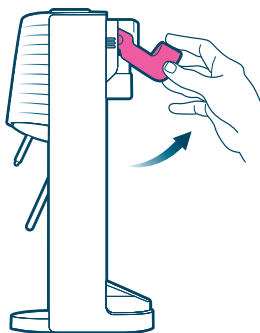


**▶ FOR EN ENKEL
OPSÆTNINGSVIDEO -
SCAN OG SE**

1 Fjern plastikslaget og
træk hættten af.



2 Træk bagsiden op

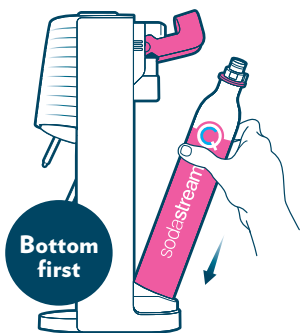


3 Løft det lyserøde
håndtag

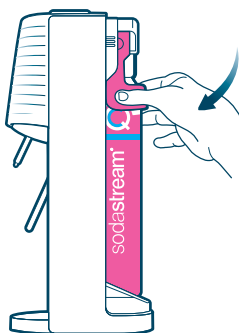


**Læs venligst alle opsætnings- instruktioner og
sikkerhedsadvarsler på s.51 nedenfor**

*Sørg for, at der ikke er en vandflaske i maskinen, før du installerer kulsyrecylindren.

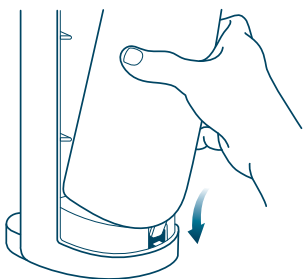


4 Indsæt kulsyre cylindren*, med bunden først

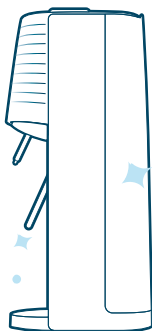


5 Sænk håndtaget for at låse

FREM RAGENDE!



6 Sæt bagsiden på igen



Gå videre til næste trin

VÆRD AT VIDE



Husk - din kulsyre cylinder er genanvendelig, når den løber tør for CO₂, kan du få den ombyttet!

BETAL KUN FOR CO₂-GENOPFYLDNINGEN.

Køb en ekstra kulsyre cylinder, og sikre dig at du aldrig løber tør for bobler!



Sørg for at ombytte til den rigtige kulsyre cylinder til din danskvandsmaskine.



✓
Kompatibel med din SodaStream **TERRA™**

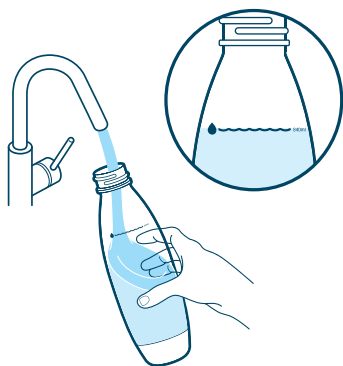


✗
Ikke kompatibel

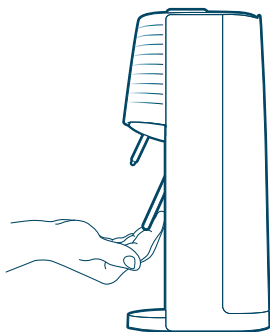
SNAP-LOCK SYSTEM TIL VANDFLASKE



**FORTRÆKKER DU
AT SE EN SÅDAN
GØR DU-VIDEO?
Scan her:**



- 1** Fyld vandflasken med koldt vand op til fyldelinjen Fyld vandflasken med koldt vand op til fyldelinjen
- !** Husk altid at boble dit vand før tilsætning af smag.



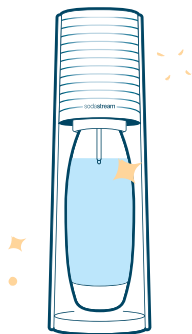
- 2** Sørg for at flaskeholderen er vippet ud



3 Indsæt flaskehalsen i snap-lock-enheden. Skub den **op** og så **fremad**.

! Flasken er indsat korrekt, når der er et mellemrum mellem flasken og basen

NÆSTEN FÆRDIG!

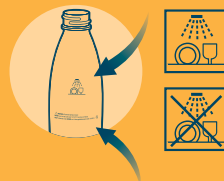


Nu til det sidste brusende trin

VÆRD AT VIDE



For at tjekke om din flaske kan holde til at komme i vaskemaskinen eller ej, se efter ét af disse ikoner:



Flaskens udløbsdato er her



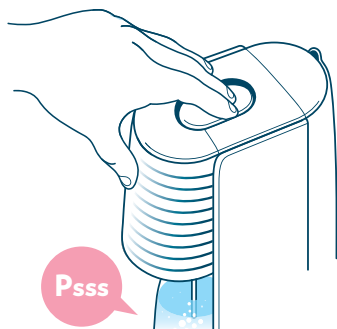
VIDSTE DU AT?
1 genanvendelig SodaStream-flaske kan spare flere tusinde engangsflasker i plast*.



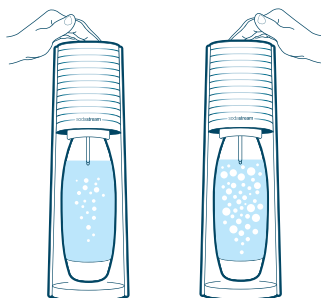
*Baseret på GlobalData Plc Global Volume Packaging Database i årene 2017-2020

TILSÆT BOBLER

DET MAGISKE ØJEBLIK



- 1** TRYK kulsyreknappen ned **MED FAST HÅND. HOLD** knappen **NEDE** i 1-2 sekunder, og **GIV SLIP.**



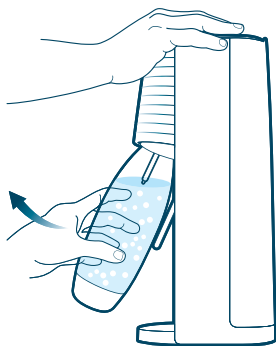
x3

x5

- 2** Gentag som ønsket :
3 gange for almindelig brus
5 gange for kraftige brus

**FORTRÆKKER DU
AT SE EN SÅDAN
GØR DU-VIDEO?
Scan her:**





3 Træk flasken mod dig

TADA!



**TILMELD
DIG NU!**



FÆRDIG !

Dit danskvand er klart!

Er du stødt på problemer?

+45 43 600 609

info@sodastream.dk

**VÆRD AT
VIDE**



PRO-TIP:

Koldt vand bruser bedre. Sørg for at have en ekstra flaske i køleskabet, så du altid har en klar til at bruse!



**Ønsker du smag
i din danskvand?**

Udforsk vores brede udvalg af smage på:

SODASTREAM.DK



Boble altid vandet, før du tilføjer smag.

BRUGERLICENS

TIL ET STK. SODASTREAM QUICK CONNECT- KULSYRECYLINDER IKKE TIL SALG

TILHØRER SODA-CLUB (CO2) GMBH ELLER DETS KONCERNFORBUNDNE SELSKABER GIVET I LICENS OG PATENTANMELDT

Dette er et juridisk bindende dokument mellem Soda-Club (CO2) GmbH eller dets koncernforbundne selskaber ("SodaStream") og forbrugeren vedrørende retten til at bruge en SodaStream Quick Connect-kulsyre cylinder ("Kulsyre cylindren").

Kulsyre cylindren er SodaStreams ejendom og den er patentanmeldt og beskyttet af andre immaterielle rettigheder. Af hensyn til brugernes sikkerhed og sundhed er Kulsyre cylindrens brug, genopfyldning, vedligeholdelse, gentestning og reparation underlagt forskellige love og regler. SodaStream har den juridisk nødvendige viden og ekspertise til at være ansvarlig for, at lovgivningen overholdes i alle henseender, hvilket kun garanteres, hvis Kulsyre cylindren vedligeholdes, undersøges, gentestes og genopfyldes af SodaStream. Kulsyre cylindren er således fortsat SodaStreams ejendom og gives i licens til forbrugeren.

1. Når Kulsyre cylindren er tom, returneres den til enten SodaStream eller en autoriseret SodaStream-forhandler og ombyttes til en fuld Kulsyre cylinder. Du betaler kun for kulsyren. Denne licens vil også være bindende for genopfyldte Kulsyre cylindere.
2. Hvis en tom Kulsyre cylinder genopfyldes af tredjemand, kan dette krænke SodaStreams immaterielle rettigheder, herunder patenter og andre immaterielle rettigheder, ligesom det kan være forbundet med en risiko og være i strid med visse love. SodaStream garanterer kun for sikkerheden ved Kulsyre cylindren, hvis det er SodaStream, der har genopfyldt Kulsyre cylindren og hvis den er forsynet med SodaStreams sikkerhedsforsegling på ventilen. Du må ikke fjerne eller ændre nogen af de meddelelser om rettigheder mv., der fremgår af eller leveres sammen med Kulsyre cylindrene.
3. Hvis du returnerer en Kulsyre cylinder til SodaStream eller en autoriseret SodaStream-forhandler og ikke ønsker den ombyttet til en fuld cylindere, har du ret til at få 18 kr. tilbage for panten.
4. Kulsyre cylindren kan sammen med denne Brugerlicens overdrages til tredjemand, hvis tredjemand accepterer at være bundet af de her anførte betingelser og bestemmelser om rettigheder. Denne Brugerlicens fungerer som dokumentation for, at ihændehaveren har ret til at bruge et stk. Kulsyre cylinder i overensstemmelse med de anførte vilkår.

Denne licens er omfattet af schweizisk ret.

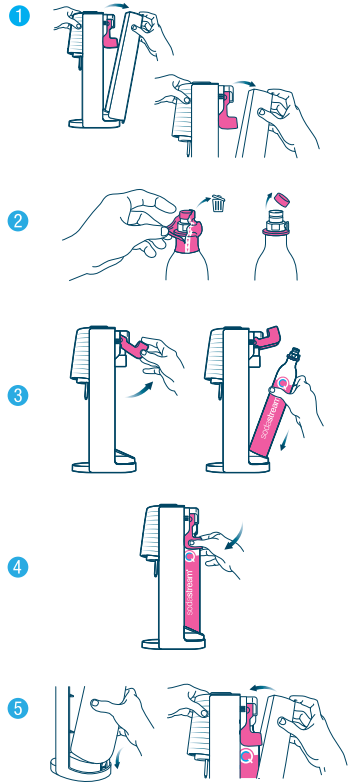
Eventuelle spørgsmål kan stiles til SodaStream International BV, Dongenseweg 200, 5047 SH Tilburg, Holland.

Opbevar venligst et sikkert sted
www.sodastream.dk

OPSÆTNING

MONTERING AF QUICK CONNECT-KULSYRECYLINDER

1. Stil din SodaStream-maskine på en plan og solid overflade og fjern bagpanelet.
2. Fjern Quick Connect-kulsyre cylindere forsegling og hætte.
ADVARSEL! Undlad at indsætte eller udskifte Quick Connect-kulsyre cylindere, mens der sidder en flaske i SodaStream-maskinen. Dette kan få flasken til at eksplodere.
3. Løft kulsyre cylindere lyserrøde håndtag. Indsæt Quick Connect-kulsyre cylindere bagerst i maskinen.
4. Sænk det lyserrøde håndtag.
5. Sæt bagpanelet på igen. Nu er du klar til at lave bobler.

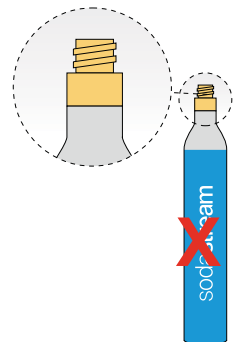
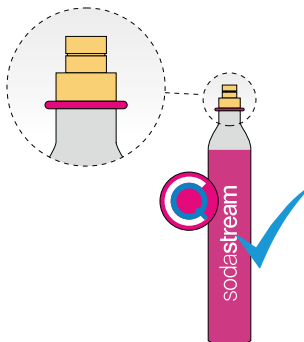


MONTERING AF SODASTREAM® QUICK CONNECT-KULSYRECYLINDER

KOMPATIBEL SODASTREAM®
QUICK CONNECT-KULSYRECYLINDER

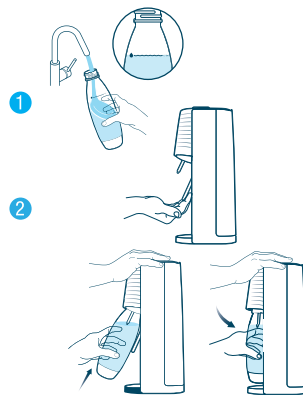
IKKE-KOMPATIBEL
KULSYRECYLINDER

Bemærk venligst, at SodaStream® Terra™ skal anvendes sammen med kulsyre cylindere CO₂ Quick Connect Cylinder og **IKKE** sammen med kulsyre cylindere SodaStream® CO₂ Screw System Cylinder eller andre kulsyre cylindere.

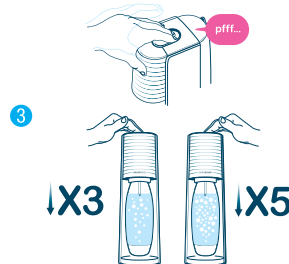


SÅDAN LAVER DU BOBLER

1. Hæld koldt vand i den tomme flaske til markeringsstregen. **ADVARSEL!** Tilsæt ikke kulsyre til andet end vand. Andre væsker kan medføre snavs og tilstopning i SodaStream-maskinens indre dele, hvilket kan føre til overtryk, ødelægge flasken under tilsætning af kulsyre og medføre alvorlige skader. Tilsæt ikke kulsyre efter, at du har tilsat smag.
2. Når du indsætter flasken, skal du sikre dig, at flaskens støtteplade er vipet fremad. Sørg for, at du ikke trækker i kulsyrerøret. **ADVARSEL!** Brug ikke din SodaStream-maskine, hvis kulsyrerøret er gået i stykker. Dette kan føre til overtryk, ødelægge flasken og medføre alvorlige skader. Anbring flaskens hals i snap-låsen. Skub flasken op og tilbage. Snap-låsen holder flasken fast.
3. Tilsæt kulsyre ved at trykke på kulsyreknappen i korte tryk á ét sekund – tre tryk, hvis du ønsker en normal mængde kulsyre og fem tryk, hvis du ønsker meget kulsyre.
4. Når du har opnået den ønskede mængde kulsyre, trækker du forsigtigt flasken længst muligt ud mod dig selv. Dette frigiver trykket i flasken og gør det muligt for flasken at blive løsnet fra snap-låsen. **ADVARSEL!** Fjern ikke flasken, før du har hørt lyden af overskydende kulsyre, der frigives. Træk aldrig flasken ud af snap-låsen med magt. Lad altid SodaStream-maskinen selv give slip på flasken. Hvis snap-låsen ikke vil give slip på flasken, så vent et øjeblik. Hvis den stadig ikke vil give slip på flasken, kan du skubbe flasken tilbage i lodret position og forsigtigt trække den ud mod dig selv igen. **Hvis man forsøger at fjerne flasken, mens den stadig er under tryk, kan dette medføre, at flasken skydes ud af maskinen, hvilket kan medføre alvorlige skader.**



NB: Når flasken sidder korrekt, er der et lille mellemrum mellem flaskens bund og fodstykket. Du skal ikke tilsætte kulsyre, hvis flasken står direkte på fodstykket – gør den det, vil der sprøjte vand ud.



NB: Hvis du bruger iskoldt vand, kan der dannes små isklumper, når du tilsætter kulsyren. Disse isklumper vil smelte af sig selv.



RENGØRING

RENGØRING AF SODASTREAM-MASKINE

- Du må under ingen omstændigheder bruge skuremidler eller skarpe redskaber til at rengøre din SodaStream-maskine. Brug eventuelt en blød fugtig klud med lidt mildt opvaskemiddel.
- Tør spildt vand op, således at fodstykket holdes tørt.
- Du må ikke lægge SodaStream-maskinen i blød eller vaske den i opvaskemaskinen, da dette vil ødelægge SodaStream-maskinen.

RENGØRING AF FLASKE

- Flasker, der ikke kan tåle opvaskemaskine, renses med koldt eller lunkent vand. **ADVARSEL!** Må ikke udsættes for høj varme (over 50°C). Må ikke vaskes eller rengøres i varmt vand. Må ikke vaskes i opvaskemaskine.
- Flasker, der kan tåle opvaskemaskine, vaskes i opvaskemaskinen eller renses med koldt eller lunkent vand. **ADVARSEL!** Må ikke udsættes for høj varme (over 70°C).

FOR DIN SIKKERHEDS SKYLD

GEM DENNE VEJLEDNING OG VIS DEN TIL EVENTUELLE ANDRE BRUGERE.

ADVARSEL! Læs venligst disse vigtige sikkerhedsoplysninger igennem, før du bruger din SodaStream-maskine, så du mindsker risikoen for skader på personer og dit produkt.

Før du lader andre bruge din SodaStream-maskine, bedes du venligst sørge for, at de forstår, hvordan man bruger den korrekt. Service og reparation må kun udføres af én af SodaStreams autoriserede servicerepræsentanter.

SodaStream-maskinen må kun bruges af personer over 12 år. Personer med nedsat fysisk eller psykisk funktionsevne bør kun bruge produktet, hvis de er under opsyn af en voksen, som har ansvaret for deres sikkerhed og hvis de er blevet instrueret i korrekt brug af produktet.

FOR AT MINDSKE RISIKOEN FOR ALVORLIGE SKADER PÅ PERSONER ELLER SODASTREAM-MASKINEN I FORBINDELSE MED TILSÆTNING AF KULSYRE GÆLDER:

- Brug kun din SodaStream-maskine, når den står oprejst på en plan og stabil overflade.
- Stil ikke din SodaStream-maskine på en varm overflade (f.eks. ovn/komfur/kogeplade) og stil den aldrig tæt på åben ild eller i direkte sollys.
- Tilsæt kun kulsyre til vand.
- Tilsæt ikke smag før kulsyre. Andre væsker (end vand) kan medføre snavs og tilstopping i SodaStream-maskinens indre dele, hvilket kan føre til overtryk og ødelægge flasken under tilsætning af kulsyre.
- Brug ikke din SodaStream-maskine, hvis kulsyrerøret er beskadiget eller mangler.
- Tjek, at flasken sidder korrekt i maskinen, før du tilsætter kulsyre.
- Flyt ikke SodaStream-maskinen eller flasken, mens der tilsættes kulsyre.
- Tilsæt ikke kulsyre til en tom flaske.

KULSYRECYLINDER

For at mindske risikoen for kulsyreudslip og skader på personer og ting gælder:

- Brug ikke andre kulsyre cylindere end SodaStreams Quick Connect-kulsyre cylinder som er kompatibel med det lyserøde håndtagssystem på SodaStream Terra™.
- Sæt ikke en kulsyre cylinder i din SodaStream-maskine, mens der sidder en flaske i maskinen.
- Brug ikke kulsyre cylinderen, hvis den er beskadiget. Tjek kulsyre cylinderen og kulsyre cylinderens ventil for eventuelle buler, punkteringer og andre skader før brug. Hvis der er skader, skal du kontakte én af SodaStreams autoriserede servicerepræsentanter.
- Du må ikke ændre på kulsyre cylinderen på nogen måde og herunder hverken punktere, sætte ild til eller fjerne ventilen.
- Kulsyre cylinderen må ikke udsættes for høj varme (over 50°C). Beskyttes mod sollys. Opbevares i et udluftet lokale.
- Tag ikke kulsyre cylinderen ud af din SodaStream-maskine, mens den er i brug.
- Undlad at fjerne eller røre ved kulsyre cylinderen, mens den afgiver kulsyre.
- Ved kulsyreudslip skal du udlufte området, trække frisk luft og – hvis du får det dårligt – søg straks læge.

VANDFLASKEN:

For at mindske risikoen for, at flasken går i stykker, hvilket kan medføre skader på personer og ting, gælder:

- Flasker, der ikke kan tåle opvaskemaskine, må ikke udsættes for høj varme (over 50°C). Må ikke vaskes eller rengøres i varmt vand. Må ikke vaskes i opvaskemaskine.
- Flasker, der kan tåle opvaskemaskine, må ikke udsættes for høj varme (over 70°C).
- Stil ikke flasken tæt på varmekilder såsom ovn/komfur/kogeplade.
- Efterlad ikke flasken i din bil.
- Læg ikke flasken i fryseren og udsæt den ikke for lave kuldegrader (under 1°C).
- Brug ikke flasken, hvis den er beskadiget.
- Se efter, om flasken har ændret form, fået ridser eller skrammer eller om den er blevet slidt eller misfarvet.
- Brug ikke flasken efter dens udløbsdato.
- Tilsæt kun kulsyre til flasker, der er beregnet til brug sammen med denne SodaStream-maskine, jf. side 2 ovenfor.
- Fyld ikke mere vand i flasken end til markeringsstregen.

SODASTREAMS BEGRÆNSEDE REKLAMATIONSRET

SODASTREAM-MASKINER

Vi har gjort os umage for at sikre, at din SodaStream-maskine er i god stand, når den bliver leveret til dig. SodaStream garanterer med forbehold for vilkårene og betingelserne i denne begrænsede reklamationsret, at din SodaStream-maskine er uden fejl i forhold til materialer og håndværksmæssig udførelse ved normal brug i hjemmet i to (2) år efter købsdatoen.

Hvis der opstår fejl i din SodaStream-maskine før reklamationsperiodens udløb og hvis vi vurderer, at fejlen skyldes den håndværksmæssige udførelse eller materialerne, vil SodaStream efter eget valg og med de begrænsninger, der fremgår af denne reklamationsret, enten reparere eller ombytte maskinen gratis. SodaStream kan ombytte din SodaStream-maskine til en istandsat SodaStream-maskine eller en tilsvarende SodaStream-maskine, hvis den købte model ikke længere er tilgængelig. Det er ikke muligt at få pengene retur. Denne begrænsede garanti gælder for forbrugere, som har købt SodaStream-maskinen til deres eget personlige brug eller til brug i familien eller husholdningen.

Denne reklamationsret dækker IKKE skader på SodaStream-maskinen, der skyldes:

- forkert brug, misbrug, ændringer af SodaStream-maskinen eller kommercielt brug.
- skader, som skyldes, at der tilsættes kulsyre til andre væsker end vand.
- normal slitage (f.eks. misfarvning).
- produktfejl, som helt eller delvist skyldes, at SodaStream-maskinen er blevet ændret, skilt ad eller repareret af andre end ét af SodaStreams autoriserede Servicecentre.
- skader, som skyldes brug af andre kulsyre cylindere eller flasker end SodaStreams Quick Connect-kulsyre cylindere, der er godkendt af SodaStream til brug sammen med din SodaStream-maskine.
- skader, som skyldes brug af SodaStream-maskinen sammen med en adapter-ventil.
- skader, som skyldes brug af en flaske efter dens udløbsdato.
- skader, der skyldes uheld, forsendelse og alt andet end normal brug i hjemmet.
- Flaskerne og Quick Connect-kulsyre cylindren.

Flasker og Quick Connect-kulsyre cylindren er IKKE omfattet af denne reklamationsret.

SodaStream er ikke ansvarlig for afledte skader eller følgeskader. Forbrugerenes eneste misligholdelsesbeføjelse er reparation eller ombytning i henhold til vilkårene og betingelserne i denne garanti. I nogle lande giver lovgivningen ikke mulighed for at foretage sådanne ansvarsfraskrivelser og hvorfor ovenstående muligvis ikke gælder for dig. I det omfang denne garanti afviger fra den lokale lovgivning, skal denne garanti anses for at være ændret, således at den er i overensstemmelse med den pågældende lokale lovgivning.

Du kan have flere rettigheder alt efter den lokale lovgivning. De fordele, som tillægges forbrugeren i henhold til denne reklamationsret, gælder i tillæg til forbrugerenes eventuelle øvrige rettigheder og beføjelser i henhold til lovgivningen i relation til denne SodaStream-maskine.

SÅDAN FÅR DU GARANTISERVICE PÅ DIN SODASTREAM-MASKINE

Hvis du har brug for reklamationservice til din SodaStream-maskine, bedes du kontakte din lokale SodaStream kundeservice ved at gå ind på hjemmesiden www.sodastream.dk her vil en repræsentant for SodaStream fortælle dig, hvordan du kan indsende din SodaStream-maskine til ét af vores autoriserede servicecentre for egen regning. Det er kun SodaStream og SodaStreams autoriserede repræsentanter, der må udføre reklamationservice og -reparation af din SodaStream-maskine. Hvis din SodaStream-maskine er blevet repareret af tredjemand, gælder reklamationsretten ikke.

SERVICE, DER IKKE ER OMFATTET AF REKLAMATIONSRETEN

Hvis SodaStream eller SodaStreams autoriserede repræsentanter vurderer, at fejlen eller skaden på din SodaStream-maskine ikke er omfattet af reklamationsretten, reparerer SodaStream kun din SodaStream-maskine mod betaling af et fastsat reparationsgebyr.

SODASTREAMS QUICK CONNECT-KULSYRECYLINDER

Din SodaStream-maskine skal anvendes sammen med SodaStreams Quick Connect-kulsyre cylindere. Det kan ikke anbefales at bruge andre kulsyre cylindere, da de ikke nødvendigvis passer til din SodaStream-maskine. Skader, som skyldes brug af en kulsyre cylinder, der ikke er SodaStreams Quick Connect-kulsyre cylinder eller som skyldes, at SodaStreams Quick Connect-kulsyre cylinder bruges i strid med anvisningerne i denne brugervejledning, er ikke omfattet af reklamationsretten. SodaStreams Quick Connect-kulsyre cylinder gives til dig i licens. Licensen giver dig ret til at ombytte din tomme kulsyre cylinder til en fuld kulsyre cylinder og kun betale for kulsyren.

SODASTREAM GENANVENDELIG PLASTIKFLASKE

SodaStream-maskinen er beregnet til brug med en kompatibel SodaStream genanvendelig plastikflaske. Skader som følger af brug af en anden plastikflaske end en kompatibel SodaStream plastikflaske, der ikke overholder instruktionerne i denne vejledning, er ikke dækket af reklamationsretten. SodaStream plastikflaske kan findes hos autoriserede SodaStream forhandlere.

VILKÅR OG BETINGELSER

Eventuelle krav, klager, begæring om domsafsigelse eller retssager, som fremsættes eller anlægges i henhold hertil og på nogen måde vedrører din SodaStream-maskine, flaske eller Quick Connect-kulsyre cylinder, er underlagt og skal fortolkes i overensstemmelse med lovgivningen i det land, hvor den pågældende SodaStream-maskine er købt.

BORTSKAFFELSE AF PRODUKTET

Plastikflasker, der er udløbet eller beskadiget, bedes afleveret til genbrug i overensstemmelse med lokale genbrugsregler. SodaStream-produkter leveres i emballage, der er fremstillet af genbrugelige materialer. Kontakt de lokale myndigheder for yderligere oplysninger om genbrug.

BELASTNING

Maksimalt tryk ved brug: 116 psi/8 bar

Maksimal temperatur ved brug: 104 °F/40 °C

SodaStream er et registreret varmemærke, som tilhører Soda-Club (CO2) GmbH eller dets koncernforbundne selskaber.

HVIS DU SER ADVARSELSIKONER PÅ DIN FLASKE, BETYDER DET:



Les manualen



Defekt flaske kan resultere i personskade



Udsæt aldrig for temperaturer over 50°C / 120°F eller under 1°C / 34°F



Karboner kun vann



Vask ikke i opvaskemaskin

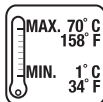


Bruk inte en flaska som är beskadiget eller deformerad



Ikke bruk etter best-før-dato

TIL OPVASKER SIKKERE FLASKER



Udsæt aldrig for temperaturer over 70°C / 158°F eller under 1°C / 34°F



Kan vaskes i opvaskemaskin 55

LAV DIN EGEN

Blushing Lemonade

BRUSENDE MOCKTAIL

INGREDIENSER

- ◆ 200 ml/7 oz lavendelsirup
- ◆ 200 ml/7 oz frisk citronsaft
- ◆ 600 ml/20 oz SodaStream danskvand

FORBEREDELSE

Tilsæt alle ingredienserne i en kande og servér.

Til lavendelsiruppen:

- ◆ 100 g/3½ oz tørret lavendelblomst
- ◆ 500 ml/17 oz sukker
- ◆ 500 ml/17 oz vand

Kog vand og lavendel i en gryde.

Rør sukkeret, indtil det er opløst. Skru ned for varmen, og lad blandingen simre i 10 minutter. Fjern gryden fra blusset, og lad den køle ned. Lad den trække i 1 time.

Si og sæt på køl.

Dekoration

Citron og frisk lavendel

Serveres I

Martiniglas



RING TIL OS:

VI ER TIL RÅDIGHED FOR ALLE DINE
BOBBLENDE SPØRGSMÅL:

+45 43 600 609

KOM MED OMBORD

TILMED DIG VORES NYHEDSBREV OG MODTAG
EKSKLUSIV INFORMATION OG TILBUD GÅ TIL:

SODASTREAM.DK



SODASTREAM.COM/REGT