

SAMSUNG

Brugervejledning

S22D30*G S24D30*G S27D30*G
S22D40*G S24D40*G S27D40*G

Farven og udseendet kan – afhængigt af produktet – være anderledes, og specifikationerne kan ændres uden forudgående varsel for at forbedre ydelsen.

Indholdet i denne manual kan ændres uden varsel for at forbedre kvaliteten.

© Samsung

Samsung har ophavsretten til denne manual.

Brug eller reproduktion af denne manual, helt eller delvist, uden tilladelse fra Samsung er forbudt.

Varemærker andre end dem, som tilhører Samsung, tilhører de respektive ejere.

Der kan opkræves et administrationsgebyr i følgende situationer:

- (a) Hvis en tekniker tilkaldes på din foranledning, og der ikke er nogen fejl ved produktet (f.eks. hvis brugeren ikke har læst denne brugervejledning).
- (b) Hvis du indbringer enheden til et reparationscenter, og der ikke er nogen fejl ved produktet (f.eks. hvis brugeren ikke har læst denne brugervejledning).

Du bliver informeret om størrelsen på administrationsgebyret, inden teknikeren kommer på besøg.

Indholdsfortegnelse

Inden produktet anvendes

Sikkerhedsforanstaltninger	4
Elektricitet og sikkerhed	4
Installation	5
Betjening	6
Rengøring	8
Korrekt kropsstilling ved brug af produktet	8

Forberedelser

Installation	9
Montering af soklen	9
Forholdsregler, når produktet flyttes	10
Kontrol af plads omkring produktet	11
Justering af produktets hældning og højde	11
Rotation af produktet	13
Tyverisikringslås	14
Specifikationer til vægbeslag (VESA)	15
Kontrolpane	16
Vejledning til direkte taster	17

Tilslutning og brug af en kildeenhed

Læs nedenfor, før du tilslutter produktet.	18
Porte	18
Tilslutning og brug af en computer	19
Tilslutning med et HDMI-kabel	19
Tilslutning med et DP-kabel	19
Tilslutning af hovedtelefoner (eksterne eller in-ear)	19
Tilslutning med et D-SUB-kabel (analog type)	19
Tilslutning af strømmen	20
Tilslutning af produktet til en computer som en USB-hub	20
Organisering af kablerne	21
Indstilling af optimal opløsning	22

Menu

Picture	23
OnScreen Display	29
System	30
Support	32

Installation af softwaren

Easy Setting Box	33
Begrænsninger og problemer med installation af	33
Systemkrav	33
Driverinstallation	33

Indholdsfortegnelse

Problemløsningsvejledning

Betingelser, inden du kontakter Samsungs servicecenter	34
Produktdiagnose (Skærmforhold)	34
Kontrol af opløsning og frekvens	34
Kontroller følgende.	34

Spørgsmål & svar	37
------------------	----

Specifikationer

Generelt	38
----------	----

Tabel over standardsignaltilstand	40
-----------------------------------	----

Appendiks

Ansvar for betalingservice (omkostning for kunderne)	42
Produktet er ikke defekt	42
En produktskade, som kunden har forårsaget	42
Andet	42

TCO CERTIFIED	43
Sig hej til et mere bæredygtigt produkt	43
Produktgarantioplysninger	43
Softwareopdateringer	43

Inden produktet anvendes

Sikkerhedsforanstaltninger

Advarsel!

Der kan opstå alvorlig eller dødelig personskade, hvis instruktionerne ikke følges.

Forsigtig!

Der kan opstå personskade eller beskadigelse af ejendom, hvis instruktionerne ikke følges.

FORSIGTIG!

RISIKO FOR ELEKTRISK STØD. MÅ IKKE ÅBNES.

FORSIGTIG: DÆKSLET MÅ IKKE AFMONTERES, DA DET ØGER RISIKOEN FOR ELEKTRISK STØD.(OG BAGSIDEN) DER ER INGEN INDVENDIGE DELE, SOM SKAL SERVICERES. AL SERVICEARBEJDE SKAL UDFØRES AF KVALIFICEREDE MEDARBEJDERE.



Dette symbol indikerer, at der findes højspænding inden i. Det er farligt med enhver form for kontakt med nogen intern del i dette produkt.



Vekselstrømsspænding: Nominel spænding, der er mærket med dette symbol, er vekselstrømsspænding.



Dette symbol angiver, at vigtige dokumenter om betjening og vedligeholdelse er vedlagt dette produkt.



Jævnstrømsspænding: Nominel spænding, der er mærket med dette symbol, er jævnstrømsspænding.



Klasse II-produkt: Dette symbol angiver, at der ikke kræves en sikkerhedsforbindelse til elektrisk jord (jordforbindelse). Hvis dette symbol ikke findes på et produkt med en ledning til elnettet, SKAL produktet have en pålidelig forbindelse til beskyttende jordforbindelse.



Forsigtig! Se brugervejledning: Dette symbol anmoder brugeren om, at se brugervejledningen for yderligere sikkerhedsrelaterede oplysninger.

Elektricitet og sikkerhed

Advarsel!

- Brug ikke en beskadiget strømledning eller et stik eller en løs stikkontakt.
- Der må ikke være tilsluttet flere produkter i samme stikkontakt.
- Rør ikke ved strømstik med våde hænder.
- Sæt strømstikket helt ind, så den ikke sidder løst.
- Tilslut strømstikket til en jordet stikkontakt (kun isolerede type 1-enheder).
- Strømkablet må ikke bøjes eller trækkes i med magt. Vær forsigtig med ikke at anbringe strømledningen under en tung genstand.
- Strømledningen eller produktet må ikke placeres i nærheden af varmekilder.
- Rengør evt. støv omkring stikbenene på strømstikket og stikkontakten med en tør klud.

Forsigtig!

- Strømledningen må ikke tages ud, mens produktet anvendes.
- Brug kun den strømledning, der leveres sammen med produktet fra Samsung. Brug ikke strømledningen sammen med andre produkter.
- Hold den stikkontakt, som strømledningen er tilsluttet til, fri.
 - Strømledningen skal frakobles for at afbryde strømmen til produktet, når der opstår et problem.
- Hold i stikket, når du tager strømledningen ud af stikkontakten.

Installation

Advarsel!

- Der må ikke stilles stearinlys, insektskræmmere eller cigaretter oven på produktet. Produktet må ikke monteres i nærheden af varmekilder.
- Hold plastemballagen uden for børns rækkevidde.
 - Børn kan blive kvalt.
- Produktet må ikke monteres på en ustabil eller vibrerende overflade (usikker hylde, skrå overflade osv).
 - Produktet kan falde ned og blive beskadiget eller medføre personskaade.
 - Brug af produktet i et område med for meget vibration kan beskadige produktet eller medføre brand.
- Produktet må ikke monteres i en bil eller et sted, hvor det er udsat for støv, fugt (dryppende vand osv.), olie eller røg.
- Produktet må ikke udsættes for direkte sol, varme eller varme genstande som f.eks. en brændeovn.
 - Produktets levetid kan reduceres, eller det kan medføre brand.
- Produktet må ikke monteres inden for børns rækkevidde.
 - Produktet kan falde ned og beskadige børn.
- Madolie (f.eks. sojaolie) kan beskadige eller gøre produktet deformt. Sørg for, at produktet ikke kommer i nærheden af oliespild. Og undgå at installere eller anvende produktet i køkkenet eller i nærheden af komfuret.

Forsigtig!

- Tab ikke produktet under flytning.
- Produktet må ikke sættes ned på forpartiet.
- Når produktet monteres på et kabinet eller en hylde, skal du sikre, at den nederste kant på produktets forparti stikker frem.
 - Produktet kan falde ned og blive beskadiget eller medføre personskaade.
 - Montér kun produktet på kabinetter eller hylder af den rigtige størrelse.
- Sæt produktet forsigtigt ned.
 - Der kan opstå produktfejl eller personskaader.
- Montering af produktet på et usædvanligt sted (hvor det er udsat for fint støv, kemikalier, ekstreme temperaturer eller megen fugt, eller på et sted, hvor produktet skal køre uafbrudt i længere tid) kan forringe ydeevnen betydeligt.
 - Sørg for at konsultere Samsungs servicecenter, hvis du vil montere produktet et sådant sted.
- Inden samling af produktet skal du anbringe produktet nedad på en flad og stabil overflade, så skærmen vender nedad.
- I den samme serie kan farven variere afhængigt af størrelsen.

Betjening

Advarsel!

- Der er højspænding inde i produktet. Du må aldrig selv adskille, reparere eller ændre produktet.
 - Kontakt Samsungs servicecenter for reparationer.
- Tag alle kablerne ud, herunder strømkablet, før du flytter produktet.
- Hvis produktet afgiver unormale lyde, en brændt lugt eller røg, skal du straks tage strømledningen ud og kontakte Samsungs servicecenter.
- Lad ikke børn hænge fra produktet eller kravle op på det.
 - Børn kan komme alvorligt til skade.
- Hvis produktet tabes eller den yderste afdækning beskadiges, skal du slukke for strømmen og tage strømledningen ud. Kontakt derefter Samsungs servicecenter.
 - Fortsat brug kan medføre brand eller elektrisk stød.
- Der må ikke efterlades tunge genstande eller ting, som børn kan lide (legetøj, slik osv.), oven på produktet.
 - Produktet eller tunge genstande kan falde ned, når børn rækker ud efter legetøjet eller slik, og kan medføre alvorlig personskade.
- Når det lyner eller tordner, skal du slukke for produktet og tage strømkablet ud.
- Tab ikke genstande og slå ikke på produktet.
- Flyt ikke produktet ved at trække i strømkablet eller andre kabler.
- Hvis der findes en gaslækage, må du ikke røre ved produktet eller strømkablet. Området skal også straks ventileres.
- Løft ikke og flyt ikke produktet ved at trække i strømkablet eller andre kabler.
- Du må ikke bruge eller opbevare brændbar spray eller brændbare stoffer nær produktet.
- Sørg for, at ventilationsåbningerne ikke er blokeret af duge eller gardiner.
 - En forhøjet indvendig temperatur kan medføre en brand.
- Du må ikke indsætte metalgenstande (spisepinde, mønter, hårspænder osv.) eller genstande, der kan brænde nemt (papir, tændstikker osv.), i produktet (via ventilationsåbningen eller ind-/udgangsporte osv).
 - Sørg for at slukke produktet, og tag strømkablet ud, når der er kommet vand eller fremmedlegemer ind i produktet. Kontakt derefter Samsungs servicecenter.
- Du må ikke sætte genstande, der indeholder væske (vaser, kander, flasker osv.), eller metalgenstande oven på produktet.
 - Sørg for at slukke produktet, og tag strømkablet ud, når der er kommet vand eller fremmedlegemer ind i produktet. Kontakt derefter Samsungs servicecenter.
- Brug ikke væsker, der indeholder kemikalier, i nærheden af produktet, f.eks. insektmidler eller luftfriskere.
 - Hvis damp kommer i kontakt med produktets overflade eller ind i produktet, kan det forårsage pletter eller funktionsfejl.

Forsigtig!

- Efterlader du skærmen med et fast billede i lang tid, kan der forekomme efterbilleder eller defekte pixels.
 - Indstil skærmen til strømsparetilstand eller pauseskærm med bevægeligt billede, når du ikke bruger produktet i længere tid.
- Tag strømledningen ud af stikkontakten, hvis du ikke har plan om at bruge produktet i længere tid (ferie osv).
 - Ophobning af støv kan sammen med varme medføre brand, elektrisk stød eller strømafledning.
- Brug produktet ved den anbefalede opløsning og frekvens.
 - Dit syn kan forringes.
- Du må ikke sætte vekselstrøms-/jævnstrømsadapterne sammen.
- Fjern plastposen fra vekselstrøms-/jævnstrømsadapteren, inden den tages i brug.
- Der må ikke komme vand ind i vekselstrøms-/jævnstrømsadapteren, og den må ikke blive våd.
 - Der kan opstå elektrisk stød eller brand.
 - Undgå at bruge produktet udendørs, når det kan udsættes for regn eller sne.
 - Undgå, at vekselstrøms-/jævnstrømsadapteren bliver våd, når du vasker gulv.
- Undgå, at placere vekselstrøms-/jævnstrømsadapteren for tæt på varmeapparater.
 - Ellers kan der opstå brand.
- Vekselstrøms-/jævnstrømsadapteren skal placeres i et godt ventileret område.
- Hvis du placerer vekselstrøms-/jævnstrømsadapteren, så ledningsindgangen vender opad, kan vand eller andre fremmedlegemer trænge ind i adapteren og føre til, at adapteren ikke længere virker. Sørg for, at vekselstrøms-/jævnstrømsadapteren er placeret fladt på et bord eller på gulvet.

-
- Hold ikke produktet på hovedet, og flyt den ikke ved at holde i stativet.
 - Produktet kan falde ned og blive beskadiget eller medføre personskade.
 - Hvis du ser på skærmen med for kort afstand i længere tid, kan det forringe dit syn.
 - Brug ikke luftbefugtere omkring produktet.
 - Du bør hvile øjnene mindst 5 minutter eller se ud i det fjerne for hver time, du bruger produktet.
 - Rør ikke ved skærmen, når produktet har været tændt i længere tid, da den kan blive varm.
 - Opbevar mindre tilbehør uden for børns rækkevidde.
 - Vær forsigtig, når du justerer produktvinklen eller stativets højde.
 - Din hånd eller finger kan komme i klemme og blive beskadiget.
 - Hvis produktet vipper med en for stor vinkel, kan produktet falde ned, hvilket kan give personskader.
 - Der må ikke placeres tunge genstande på produktet.
 - Der kan opstå produktfejl eller personskader.
 - Skru ikke for højt op for lydstyrken ved brug af hoved- eller øretelefoner.
 - For høj lyd kan føre til høreskader.

Rengøring

Højglansmodeller kan få hvide pletter på overfladen, hvis der anvendes en ultralydbølgeluftbefugter i nærheden.

— Kontakt det nærmeste Samsung-servicecenter, hvis produktet skal rengøres indvendigt (der opkræves servicegebyr).

Undgå at trykke på skærmen med hænderne eller andre genstande. Det kan beskadige skærmen.

— Vær forsigtig under rengøring, da panelet og ydersiden på avancerede LCD-skærme nemt bliver ridset.

Gør følgende ved rengøring.

1 Sluk produktet og pc'en.

2 Afbryd strømkablet fra produktet.

— Hold strømkablet i stikket, og undgå at røre med kablet med våde hænder. Ellers kan der opstå elektrisk stød.

3 Aftør produktet med en ren, blød og tør klud.

Dyp en blød klud i vand, og vrid den grundigt. Aftør derefter produktets overflader med kluden.

– Anvend ikke rengøringsmidler, der indeholder sprit, opløsningsmidler eller overfladeaktive stoffer på produktet.

– Der må ikke sprøjtes vand eller rengøringsmiddel direkte på produktet.

4 Tilslut strømkablet til produktet, når rengøringen er afsluttet.

5 Tænd for produktet og pc'en.

Korrekt kropstilling ved brug af produktet



Brug produktet i følgende korrekte kropstilling:

- Ret ryggen.
- Der skal være en afstand på 45–50 cm mellem øjnene og skærmen, og du skal kigge lidt nedad mod skærmen.
- Hold øjnene direkte foran skærmen.
- Justér vinklen, så der ikke spejles lys på skærmen.
- Hold underarmene vinkelrette på overarmene og i niveau med håndryggen.
- Hold albuerne i omtrent en ret vinkel.
- Justér højden på produktet, så du kan holde knæene bøjet i 90 grader eller mere, så hælene rører gulvet og armene er placeret lavere end hjertet.
- Lav øjenøvelser, eller blink ofte for at afhjælpe øjentræthed.

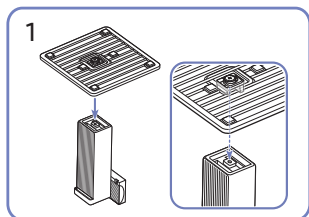
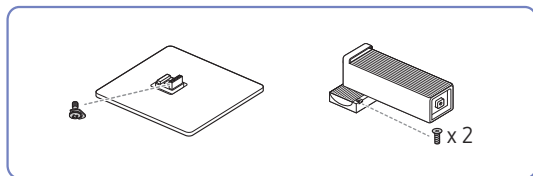
Forberedelser

Installation

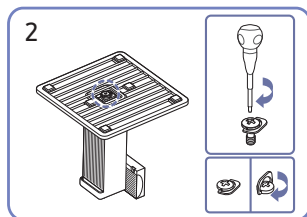
Montering af soklen

- Inden samling af produktet skal du anbringe produktet nedad på en flad og stabil overflade, så skærmen vender nedad.
- Afmontering foregår i omvendt rækkefølge i forhold til montering.

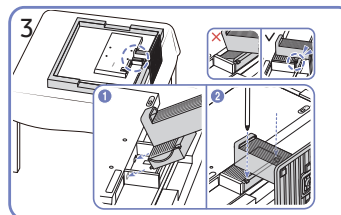
S22D30*G / S24D30*G / S27D30*G



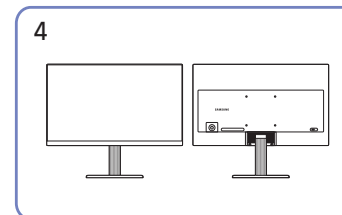
Sæt stativhalsen på stativet i den retning, der er vist i figuren. Kontroller, om stikket til foden er monteret forsvarligt.



Drej tilslutningsskruen i bunden af foden helt, så den er komplet fastgjort.

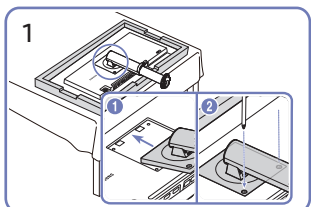
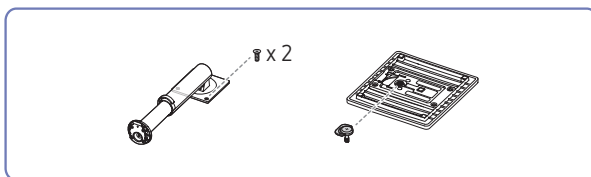


Anbring et blødt klæde på bordet for at beskytte produktet, og anbring produktet på klædet, så produktets forside vender nedad. Skub den samlede fod ind i hovedenheden i den retning, som pilen på figuren viser. Sørg for, at tilslutningsskruen i midten af stativhalsen er helt tilspændt.

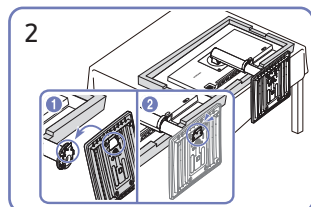


Når du har installeret soklen: Anbring produktet i opretstående position.

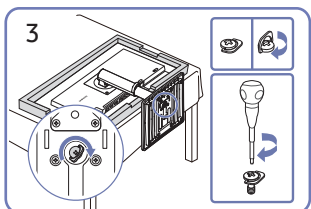
S22D40*G / S24D40*G / S27D40*G



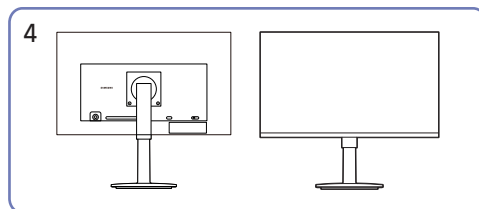
Skub stativhalsen ind i hovedenheden i retningen af pilen som vist i figuren. Kontroller, om stikket til foden er monteret forsvarligt.



Sæt stativfoden på stativhalsen i den retning, der er vist i figuren.

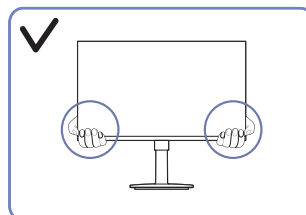


Drej tilslutningsskruen i bunden af foden helt, så den er komplet fastgjort.

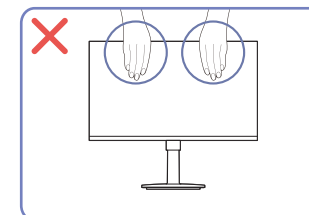


Når du har installeret soklen: Anbring produktet i opretstående position.

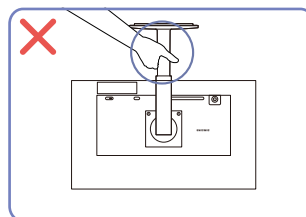
Forholdsregler, når produktet flyttes



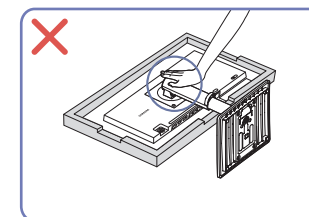
- Hold fast i den nederste del af eller produktets hjørner, når det flyttes.



- Undgå at trykke direkte på skærmen.
- Undgå at holde på selve skærmen, når produktet flyttes.



- Hold ikke produktet i opretstående position udelukkende med soklen.



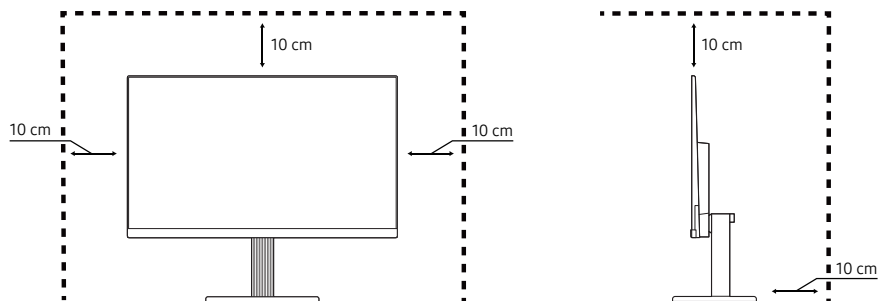
- Undgå at trykke på produktet. Det kan beskadige produktet.

Kontrol af plads omkring produktet

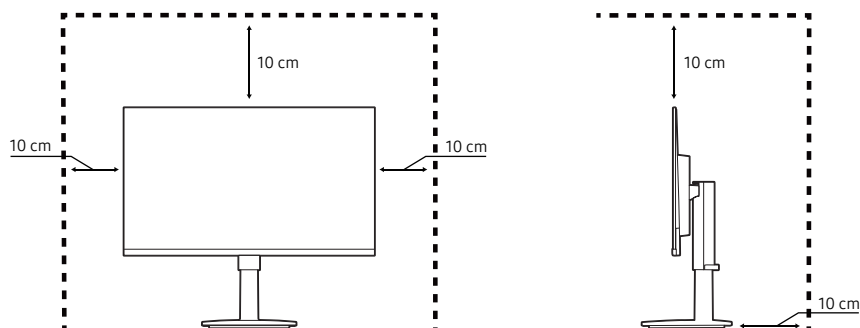
Sørg for, at der er plads nok til ventilation, når produktet anbringes. En intern temperaturstigning kan medføre brand og beskadige produktet. Der skal være tilstrækkelig plads rundt om produktet, når det installeres. Se diagrammet.

— Udseendet kan være anderledes. Det afhænger af produktet.

S22D30*G / S24D30*G / S27D30*G



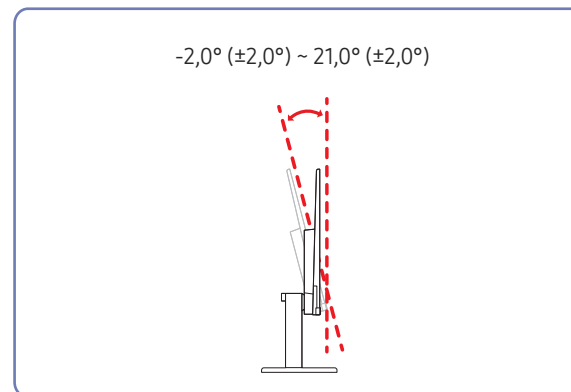
S22D40*G / S24D40*G / S27D40*G



Justering af produktets hældning og højde

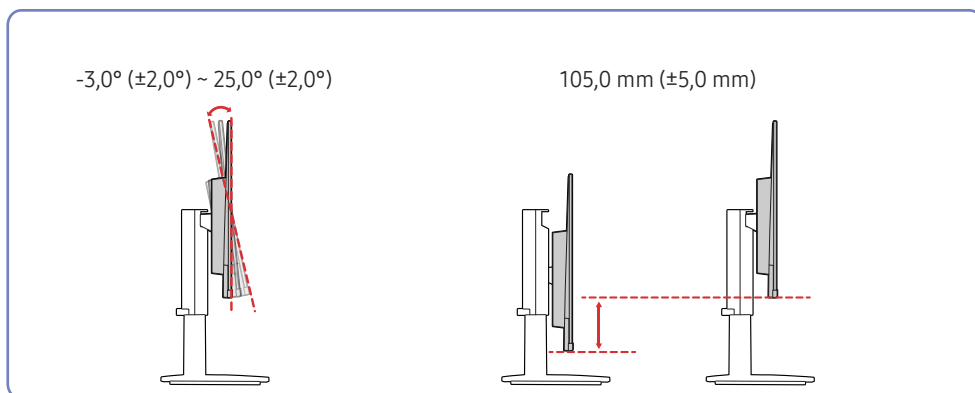
— Farven og faconen på dele kan variere i forhold til det viste. Specifikationer kan ændres uden forudgående varsel for at forbedre kvaliteten.

S22D30*G / S24D30*G / S27D30*G



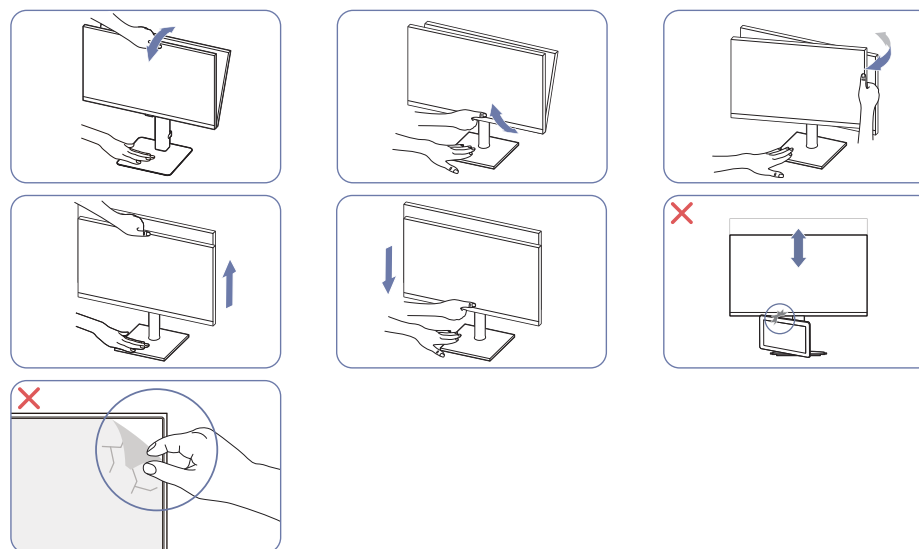
- Du kan justere produktets vippevinkel.
- Hold øverst på midten af produktet, og juster hældningen forsigtigt.

S22D40*G / S24D40*G / S27D40*G



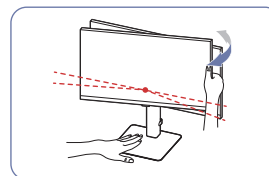
- Produktets hældning og højde kan justeres.
- Hold foroven i midten på skærmen, og justér højden forsigtigt.
- Når du justerer stativets højde, hører du muligvis en lyd. Denne lyd forekommer, fordi kuglen inde i stativet triller, når højden af stativet justeres. Det er en normal lyd og ikke en fejl ved produktet.

Forsigtig!



- Tag fat i venstre og højre side af skærmen for at justere drejningen.
- Grib fat i midten på skærmen, og justér højden.
- UNDGÅ at holde på den bevægelige del af foden med hånden, når skærmen justeres. Hånden kan komme til skade.
- Undlad at placere objekter omkring produktets nederste del. Produktet eller objektet kan blive beskadiget, når produktets højde justeres.
- Fjern ikke panelfilmen vilkårligt. Hvis dette ikke gøres, kan garantiservicen blive indskrænket.

Hvis skærmen ikke er plan, skal du gøre følgende.

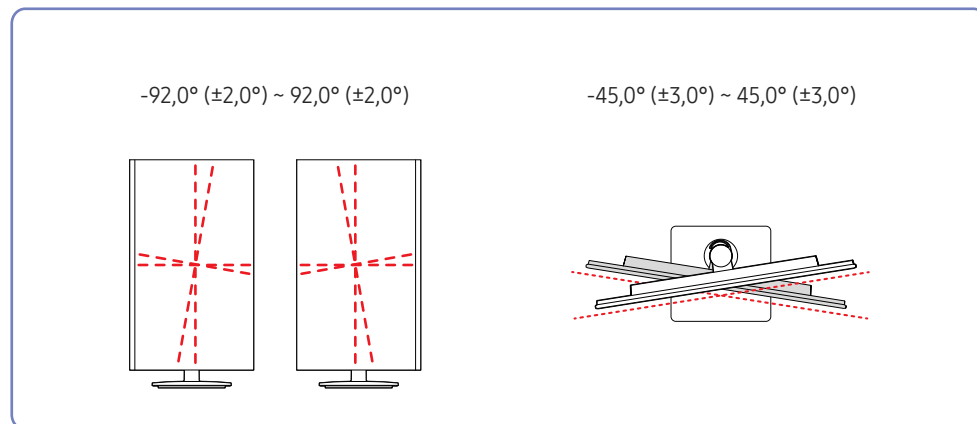


- Tag fat i skærmerkanten i begge sider, og juster skærmvinklen, indtil skærmen er plan. (Undlad at holde fast i LCD-displayet).
- Skærmvinklen kan justeres til mellem -3° og +3°. (Kun model S22D30*G / S24D30*G / S27D30*G.)

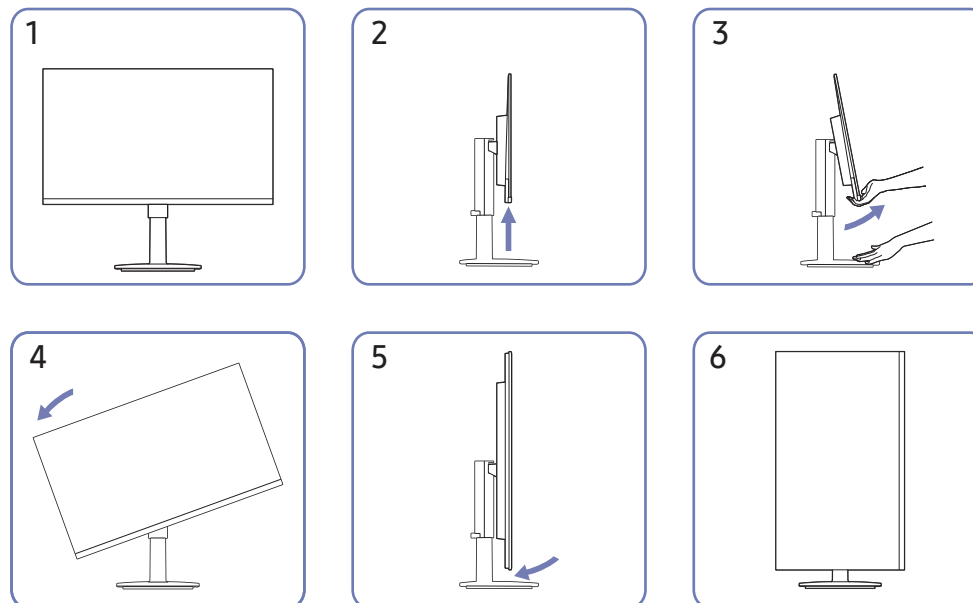
Rotation af produktet

Farven og faconen på dele kan variere i forhold til det viste. Specifikationer kan ændres uden forudgående varsel for at forbedre kvaliteten.

S22D40*G / S24D40*G / S27D40*G



Du kan rotere produktet som vist herunder.

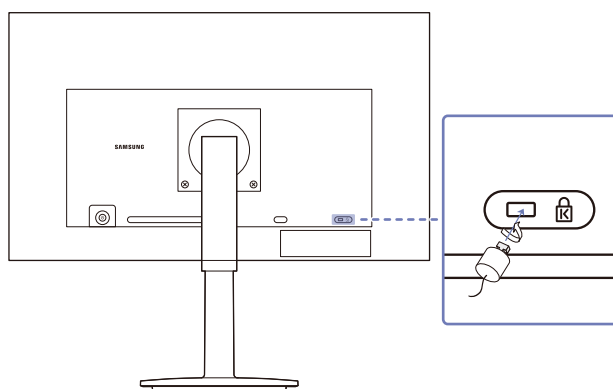


- Sørg for at trække soklen helt ud, inden du roterer produktet.
- Hvis du roterer produktet uden at trække soklen helt ud, kan produktets hjørne ramme underlaget og blive beskadiget.
- Når du roterer produktet, skal du passe på ikke at beskadige det ved at ramme genstanden eller stativet.

Tyverisikringslås

- Med en tyverisikringslås kan du bruge produktet sikkert, også på offentlige steder.
- Låseenhedens facon og låsemetode afhænger af producenten. Se de vejledninger, der fulgte med din tyverisikringsenhed, for flere detaljer.

Sådan låses en tyverisikring:

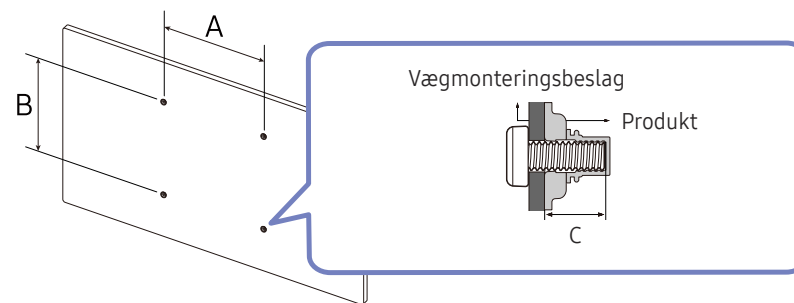


- 1 Fastgør kablet på din tyverisikringsenhed til en tung genstand, som f.eks. et bord.
- 2 Stik den ene ende af kablet gennem løkken i den anden ende.
- 3 Sæt låseenheden i tyverisikringslotten bag på produktet.
- 4 Lås låseenheden.
 - En tyverisikringsenhed kan anskaffes separat.
 - Se de vejledninger, der fulgte med din tyverisikringsenhed, for flere detaljer.
 - Tyverisikringsenheder kan købes hos elektronikforhandlere eller på internettet.

Specifikationer til vægbeslag (VESA)

— Installer vægmonteringen på en solid væg, der er vinkelret i forhold til gulvet. Inden du fastgør vægmonteringen til overflader som f.eks. gips, skal du kontakte den nærmeste forhandler for at få flere oplysninger. Hvis du installerer produktet på en skråvæg, kan det falde ned og medføre alvorlige kvæstelser. Samsungs vægmonteringsæt indeholder en udførlig installationsvejledning, og alle dele, der skal bruges til samlingen, medfølger.

- Brug ikke skruer, der er længere end standardlængden, eller som ikke er kompatible med VESA-specifikationerne for standardskruer. Skruer, der er for lange, kan beskadige produktet indvendigt.
- I forbindelse med vægmonteringer, der ikke er kompatible med VESA-specifikationerne for standardskruer, kan længden på skruerne afvige. Det afhænger af specifikationerne for vægmonteringen.
- Undgå at stramme skruerne for meget. I modsat fald kan produktet blive beskadiget eller falde ned, hvilket kan medføre kvæstelser. Samsung kan ikke gøres ansvarlig for sådanne ulykker.
- Samsung er ikke ansvarlig for nogen skade på produktet eller kvæstelser, hvis forbrugeren anvender en vægmontering, der er uspecificeret eller ikke er VESA-kompatibel, eller hvis forbrugeren ikke overholder installationsanvisningerne til produktet.
- Undlad at installere produktet med en hældning på mere end 15 grader.
- Standardmålene for vægmonteringsæt fremgår af nedenstående tabel.

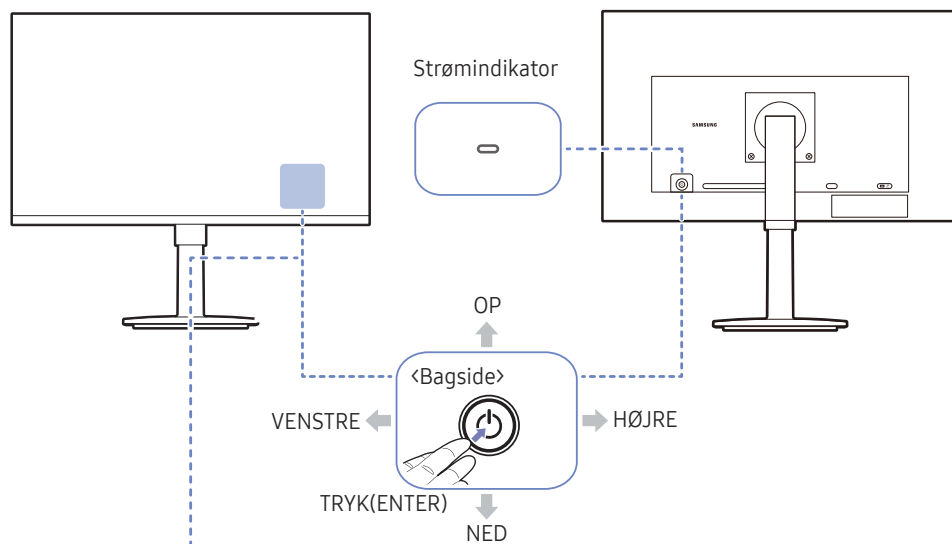


Modelnavn	VESA- skruhulspecifikationer (A × B) i mm	C	Standardskrue	Antal
S22D40*G / S24D40*G / S27D40*G / S22D30*G / S24D30*G / S27D30*G	100,0 x 100,0	6,0 ~ 8,0 mm	M4	4

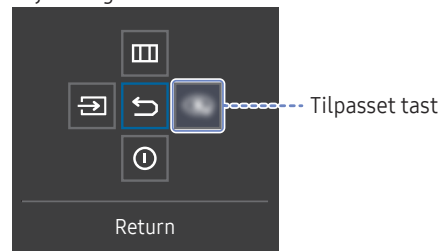
— Undlad at installere vægmonteringsættet, mens produktet er tændt. Det kan medføre personskader som følge af elektrisk stød.

Kontrolpane

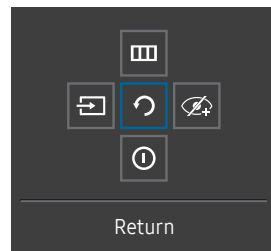
- Farven og faconen på dele kan variere i forhold til det viste. Specifikationer kan ændres uden forudgående varsel for at forbedre kvaliteten.
- Du kan tænde produktet med knappen  og derefter bruge vejledningen til funktionstaster. Vejledningen til funktionstaster vises, når der trykkes på knappen , mens produktet er tændt.














Vejledning til funktionstaster



S22D40*G / S24D40*G / S27D40*G



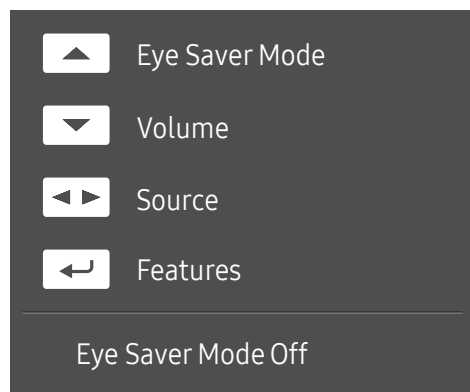
S22D30*G / S24D30*G / S27D30*G

Dele	Beskrivelse
	Brug denne flerdirektionelle knap til at tænde eller navigere i menuer.
Strømindikator	Denne LED er en strømstatusindikator. Du kan vælge at aktivere eller deaktivere strømindikatoren på menu-skærmen.  → System → Power LED On
Vejledning til funktionstaster	Tryk på knappen  , når skærmen er tændt, for at bruge vejledningen til funktionstaster.
Tilpasset tast	<ul style="list-style-type: none"> Tilpasset tast bruges til at få direkte adgang til funktionen, der er indstillet i Setup Custom Key. Setup Custom Key <ul style="list-style-type: none"> Gå til  → System → Setup Custom Key, og skift indstillingen af den tilpassede tast. Kun model S22D40*G / S24D40*G / S27D40*G.
	Source Skift af indgangskilden. Der vises en meddelelse øverst til venstre i skærbilledet, hvis indgangskilden er ændret.
	Menu Viser hovedskærmmenuen. For at aktivere eller deaktivere låsningen af menu skal du gå til næste trin (skub  -knappen til højre), mens "Menu" vises, og skub derefter  -knappen til venstre i 10 sekunder, indtil menu-skærmen forsvinder. Når låsningen af menu er aktiveret, er Brightness , Contrast , Eye Saver Mode , Volume og Information tilgængelige.
	Eye Saver Mode Aktiverer Eye Saver Mode. Kun model S22D30*G / S24D30*G / S27D30*G.
	Power Off Slukker for produktet.
	Return Lukker menu-siden.

Vejledning til direkte taster

— På skærmen med vejledning til direkte taster, vises følgende menumuligheder, når produktet tændes, eller når indgangskilden ændres.

S22D40*G / S24D40*G / S27D40*G



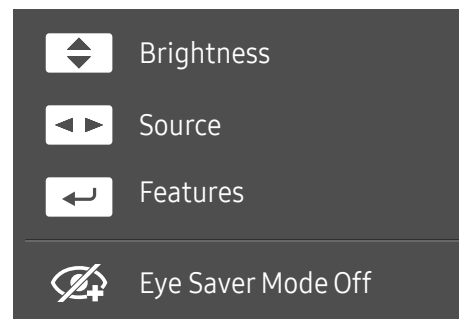
— Der vises skærmen med vejledning til direkte taster, hvis **Eye Saver Mode** er aktiveret. (Off, Low, High)

— Når produktet ikke viser OSD-menuen, kan -knappen anvendes ifølge nedenstående.

- OP: Justér **Brightness, Contrast, Eye Saver Mode**.
- NED: Justér **Volume, Mute**.
- VENSTRE/HØJRE: Justér **Source**.
- TRYK(ENTER): Vis vejledning til funktionstaster.

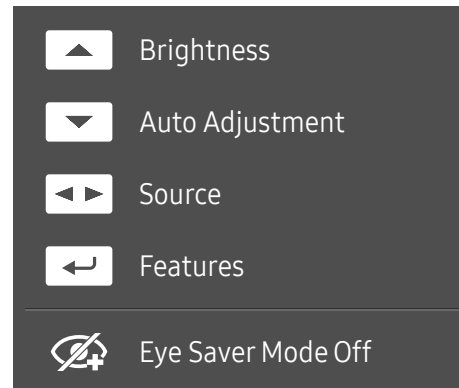
S22D30*G / S24D30*G / S27D30*G

HDMI tilstand



- OP/NED: Justér **Brightness, Contrast, Sharpness**.
- VENSTRE/HØJRE: Justér **Source**.
- TRYK(ENTER): Vis vejledning til funktionstaster.

Analog tilstand



- OP: Justér **Brightness, Contrast, Sharpness**.
- NED: Justér **Auto Adjustment**.
 - Ændring af opløsningen i Egenskaber for skærm aktiverer funktionen **Auto Adjustment**.
 - Denne funktion er kun tilgængelig i tilstanden **Analog**.
- VENSTRE/HØJRE: Justér **Source**.
- TRYK(ENTER): Vis vejledning til funktionstaster.

Tilslutning og brug af en kildeenhed

Læs nedenfor, før du tilslutter produktet.

- 1 Inden produktet tilsluttes, skal du kontrollere faconen på begge portene på de medfølgende signalkabler samt faconen og placeringen af portene på produktet og på den eksterne enhed.
- 2 Inden produktet tilsluttes, skal du sørge for at fjerne strømkablerne – både fra produktet og fra den eksterne enhed – for at undgå skader på produktet i tilfælde af kortslutning eller overspænding.
- 3 Når alle signalkablerne er tilsluttet korrekt, skal du igen tilslutte strømkablerne på produktet og på den eksterne enhed.
- 4 Læs vejledningerne, når tilslutningen er færdig, og lær produktets funktioner at kende samt forholdsreglerne og anden information, der er nødvendig for at bruge produktet korrekt.

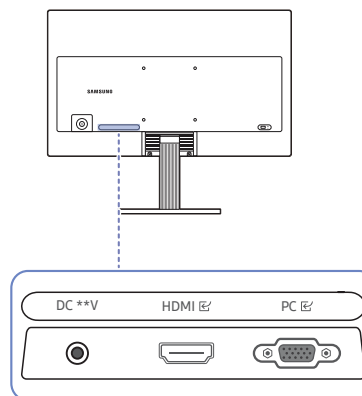
— Tilslutningsdele kan variere på de forskellige produkter.

— De tilgængelige porte kan være forskellige fra produkt til produkt.

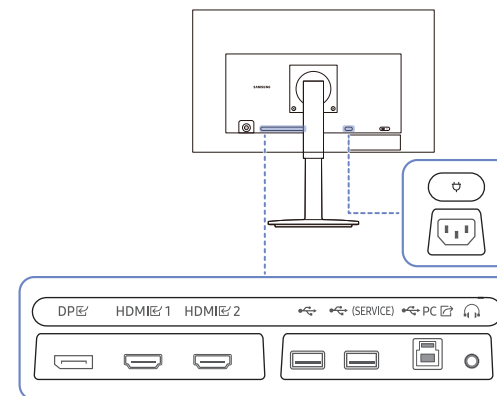
Porte

— De tilgængelige funktioner kan variere afhængigt af produktmodellen. Farven og faconen på dele kan variere i forhold til det viste. Specifikationer kan ændres uden forudgående varsel for at forbedre kvaliteten. Se det faktiske produkt.

S22D30*G / S24D30*G / S27D30*G



S22D40*G / S24D40*G / S27D40*G



Port	Beskrivelse
(SERVICE)	<ul style="list-style-type: none">• Slut til en USB-enhed.• Bruges til at opdatere softwaren.
	Slut til en USB-enhed.
	Tilsluttes til en lydudgangsenhed som f.eks. hovedtelefoner.
HDMI 1 HDMI 2	Tilsluttes til en kildeenhed med et HDMI-kabel.
DP	Tilsluttes til en computer med et DP-kabel
PC	Tilsluttes til en computer via et USB-kabel. — Denne port kan kun tilsluttes til en computer.
	Tilsluttes til en computer med D-SUB-kablet.
	Tilslut strømkablet for produktet.
DC **V	Tilslutter vekselstrøms-/jævnstrømsadapteren.

Tilslutning og brug af en computer

Vælg en tilslutningsmetode, der passer til din pc.

- Hvis du tilslutter en kildeenhed med en adapter, vil produktet muligvis ikke fungere korrekt, afhængigt af adapterens egenskaber.
- De tilgængelige funktioner kan variere afhængigt af produktmodellen. Se siden [Porte](#), hvor der findes portspecifikationer for hvert produkt.

Tilslutning med et HDMI-kabel

HDMI
HDMI 1
HDMI 2



- Det anbefales at bruge det HDMI-kabel, der medfølger som komponenter. Hvis det ikke medfølger, skal der bruges et godkendt kabel til HDMI-kabelforbindelser. Hvis du anvender et ikke-godkendt HDMI-kabel, kan billedkvaliteten blive forringet.

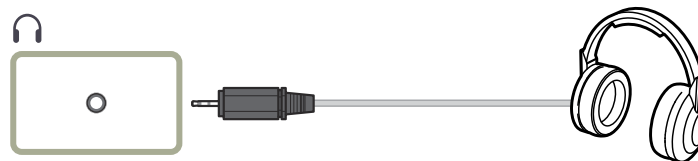
Tilslutning med et DP-kabel

DP



- Det anbefales at bruge DP-kabel, der medfølger som tilbehør. Hvis det ikke medfølger, skal der bruges et DP-kabel på 1,5 m eller mindre.
- Brug et VESA-certificeret DP1.2 kabel eller højere og dets køn.

Tilslutning af hovedtelefoner (eksterne eller in-ear)



- Anvend hovedtelefoner (eksterne eller in-ear), når du aktiverer lyden med et HDMI-HDMI- eller DP-kabel.
- Hovedtelefonerne (eksterne eller in-ear) understøtter kun 3 ledere af TRS-typen.

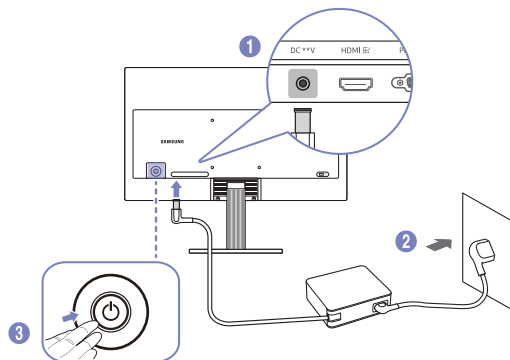
Tilslutning med et D-SUB-kabel (analog type)

PC




Tilslutning af strømmen

S22D30*G / S24D30*G / S27D30*G



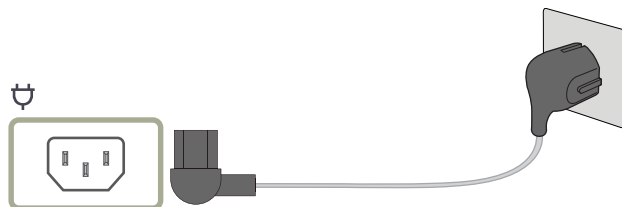
- 1 Slut strøm-kablet til vekselstrøms-/jævnstrømsadapteren. Slut derefter vekselstrøms-/jævnstrømsadapteren til DC **V-porten på bagsiden af produktet.


— Nominelt strømforbrug for adaptere varierer afhængigt af model. Brug en adapter, der overholder modellens strømforbrugsspecifikation.

- 2 Sæt derefter strøm-kablet til stikkontakten.
- 3 Tryk på knappen  på produktet for at tænde det.

— Indgangsspændingen skiftes automatisk.

S22D40*G / S24D40*G / S27D40*G



For at bruge produktet skal du slukke strøm-kablet til en stikkontakt og porten  på produktet.

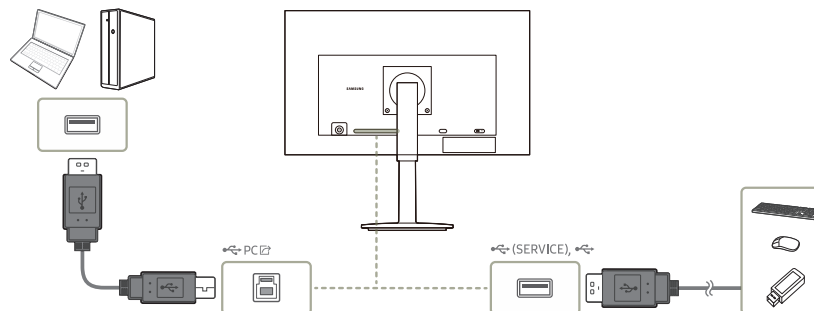
— Indgangsspændingen skiftes automatisk.


Tilslutning af produktet til en computer som en USB-hub

Brug produktet som hub, tilslut og brug forskellige kildeenheder sammen med produktet samtidig.

— Portnavne og antallet af porte kan variere alt efter modellen.

S22D40*G / S24D40*G / S27D40*G



— Registrer og start en USB-enhed hurtigere ved at slutte USB-enheden til -porten på produktet. Læse/skrive-frekvensen påvirkes af USB-enheden og din pc.

— For USB-relaterede problemer, som er forårsaget af operativsystemet, driverprogrammer eller softwaren, skal du kontakte de relevante leverandører.

— Da der udgives mange forskellige USB-enheder på markedet, kan vi ikke garantere, at vores produkter er kompatible med alle USB-enheder.

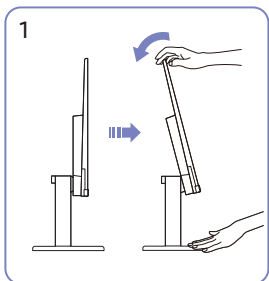
— En ekstern harddisk, der kræver en ekstern strømforsyning, skal tilsluttes en strømkilde.

— Virksomheden er ikke ansvarlig for problemer eller skader på en ekstern enhede, der skyldes et forkert kabel til tilslutningen.

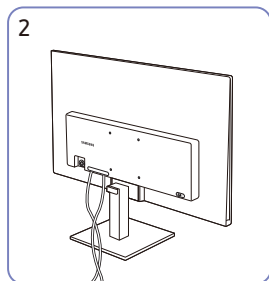
— Visse produkter overholder ikke USB-standarden og kan betyde, at enheden fungerer forkert.

Organisering af kablerne

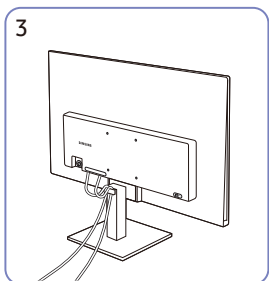
S22D30*G / S24D30*G / S27D30*G



Vip skærmen som vist på billedet.



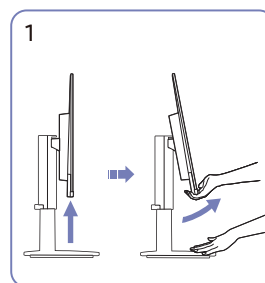
Tilslut de tilhørende kabler.



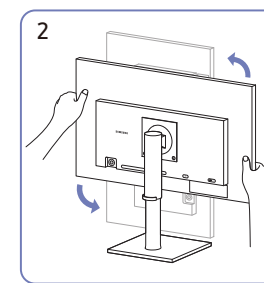
Sæt begge kabler i kabelholderen på soklen (HOLDER-SOKKEL-KABEL) for at organisere kablerne som vist på figuren.

Samling er fuldført.

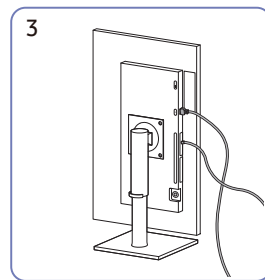
S22D40*G / S24D40*G / S27D40*G



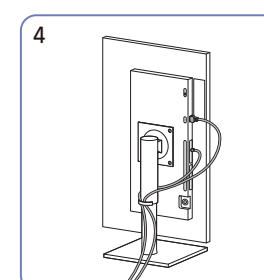
Vip skærmen som vist på billedet.



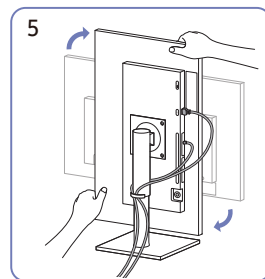
Drej produktet til den højeste lodrette stilling.



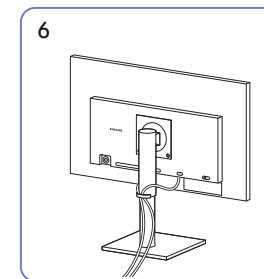
Tilslut de tilhørende kabler.



Sæt begge kabler i kabelholderen på soklen (HOLDER-SOKKEL-KABEL) for at organisere kablerne som vist på figuren.



Drej produktet til vandret stilling.



Samling er fuldført.

Indstilling af optimal opløsning

Der vises en meddelelse om indstilling af optimal opløsning, når du tænder produktet første gang efter at have købt det.

Vælg et sprog i meddelelsen, og skift opløsning på pc'en til den optimale indstilling.

- Hvis du ikke vælger den optimale opløsning, vises meddelelsen op til tre gange over en angivet periode, selvom produktet slukkes og tændes igen.
- Hvis du vil vælge at indstille den optimale opløsning for din computer. Se [Spørgsmål & svar](#) → "[Hvordan kan jeg ændre opløsningen?](#)"

Menu

Vejledning til funktionstaster → 

— De tilgængelige funktioner kan variere afhængigt af produktmodellen. Farven og faconen på dele kan variere i forhold til det viste. Specifikationer kan ændres uden forudgående varsel for at forbedre kvaliteten.

Picture

2.	Beskrivelse
Picture Mode	<p>Med denne menu opnås en optimal billedkvalitet til det miljø, hvor produktet skal bruges.</p> <p>— Denne menu er ikke tilgængelig, når Eye Saver Mode er aktiveret.</p> <p>S22D40*G / S24D40*G / S27D40*G</p> <p>I PC-tilstand</p> <ul style="list-style-type: none">• Entertain: Opnå en klar og levende billedkvalitet med farveforbedring.• Graphic: Opnå billedkvaliteten for indhold uden farveforbedring.• Eco: Denne skærm er beregnet til at spare energi.• Game Standard: Opnå en billedkvalitet, der egner sig til at spille spil.

2.	Beskrivelse
Picture Mode	<ul style="list-style-type: none">• RPG: Denne tilstand er optimeret til 3D-grafik og msm i RPG (Role Playing Game) spil.• RTS: Forøg farvetemperatur og kontrastforhold for at forbedre synligheden på RTS (Real-Time Strategy)-skærm og minikort.• FPS: Forøg lysstyrken på de mørkere områder af FPS (First-Person Shooter) spilleskærmen. Denne tilstand forøger synligheden af dine fjender under et FPS (First-Person Shooter) spil.• Sports: Opnå den lysstyrke og skarphed, som gør skærmen egnet til at vise underholdende sportsindhold.• Original: Opnå den rene billedkvalitet for indhold uden farveforbedring.• Custom: Tilpas kontrast og lysstyrke efter behov.

2.

Beskrivelse

Picture Mode

I **AV**-tilstand

Når det eksterne input tilsluttes via HDMI, DP og **PC/AV Mode** er angivet til **AV**, har **Picture Mode** elleve automatiske billedindstillinger (**Dynamic, Standard, Eco, Movie, Game Standard, FPS, RTS, RPG, Sports, Original** og **Custom**), der er forudindstillet fra fabrikken. Du kan enten aktivere **Dynamic, Standard, Eco, Movie, Game Standard, FPS, RTS, RPG, Sports, Original** eller **Custom**. Du kan vælge **Custom**, der automatisk henter dine personlige billedindstillinger.

— De understøttede porte kan variere afhængigt af produktet.

- **Dynamic**: Vælg denne tilstand for at vise et billede, der er skarpere end i tilstanden **Standard**.
 - **Standard**: Vælg denne tilstand, når omgivelserne er lyse.
 - **Eco**: Denne skærm er beregnet til at spare energi.
 - **Movie**: Vælg denne tilstand, når omgivelserne er mørke. Den sparer strøm og nedsætter øjets træthed.
 - **Game Standard**: Opnå en billedkvalitet, der egner sig til at spille spil.
 - **RPG**: Denne tilstand er optimeret til 3D-grafik og msm i RPG (Role Playing Game) spil.
-

2.

Beskrivelse

Picture Mode

- **RTS**: Forøg farvetemperatur og kontrastforhold for at forbedre synligheden på **RTS** (Real-Time Strategy)-skærm og minikort.
- **FPS**: Forøg lysstyrken på de mørkere områder af **FPS** (First-Person Shooter) spilleskærmen. Denne tilstand forøger synligheden af dine fjender under et **FPS** (First-Person Shooter) spil.
- **Sports**: Opnå den lysstyrke og skarphed, som gør skærmen egnet til at vise underholdende sportsindhold.
- **Original**: Opnå den rene billedkvalitet for indhold uden farveforbedring.
- **Custom**: Vælg denne tilstand, når du vil justere billedet i henhold til dine egne ønsker.

— Indgangskilden er 480p, 576p, 720p eller 1080p, og produktet fungerer normalt (ikke alle modeller understøtter alle disse signaler.).

2.	Beskrivelse
Picture Mode	<p>Med denne menu opnås en optimal billedkvalitet til det miljø, hvor produktet skal bruges.</p> <ul style="list-style-type: none">— Denne menu er ikke tilgængelig, når Eye Saver Mode er aktiveret.— Denne menu er ikke tilgængelig, når Eco Saving Plus er aktiveret.— Denne menu er ikke tilgængelig, når Game Mode er aktiveret. <p>S22D30*G / S24D30*G / S27D30*G</p> <p>I PC-tilstand</p> <ul style="list-style-type: none">• Custom: Tilpas kontrast og lysstyrke efter behov.• Standard: Opnå en billedkvalitet, der egner sig til redigering af dokumenter eller søgning på internettet.• Cinema: Opnå den lysstyrke og skarphed, som gør skærmen egnet til at vise videoer og dvd'er.• Dynamic Contrast: Opnå afbalanceret lysstyrke ved automatisk kontrastjustering.

2.	Beskrivelse
Picture Mode	<p>I AV-tilstand</p> <p>Når den eksterne enhed tilsluttes gennem HDMI PC/AV Mode er indstillet til AV, har Picture Mode fire automatiske billedindstillinger (Dynamic, Standard, Movie og Custom), som er forudindstillet fra fabrikens side. Du kan aktivere enten Dynamic, Standard, Movie eller Custom. Du kan vælge Custom, der automatisk henter dine personlige billedindstillinger.</p> <ul style="list-style-type: none">• Dynamic: Vælg denne tilstand for at vise et billede, der er skarpere end i tilstanden Standard.• Standard: Vælg denne tilstand, når omgivelserne er lyse.• Movie: Vælg denne tilstand, når omgivelserne er mørke. Den sparer strøm og nedsætter øjets træthed.• Custom: Vælg denne tilstand, når du vil justere billedet i henhold til dine egne ønsker. <p>— Indgangskilden er 480p, 576p, 720p eller 1080p, og produktet fungerer normalt (ikke alle modeller understøtter alle disse signaler.).</p>

2.	Beskrivelse
Brightness	<p>Juster billedets generelle lysstyrkeniveau.</p> <p>En højere værdi får billedet til at virke lysere.</p> <ul style="list-style-type: none"> — Denne menu er ikke tilgængelig, når Eye Saver Mode er aktiveret. — Denne menu er ikke tilgængelig, når Picture Mode er indstillet til Dynamic Contrast. (Kun model S22D30*G / S24D30*G / S27D30*G.) — Denne menu er ikke tilgængelig, når Eco Saving Plus er aktiveret. (Kun model S22D30*G / S24D30*G / S27D30*G.) — Denne menu er ikke tilgængelig, når Save Energy er aktiveret. (Kun model S22D40*G / S24D40*G / S27D40*G.)
Contrast	<p>Juster kontrasten mellem motiverne og baggrunden.</p> <p>En højere værdi forøger kontrasten for at få genstanden til at virke tydeligere.</p> <ul style="list-style-type: none"> — Denne funktion er ikke tilgængelig, når Picture Mode er i tilstanden Cinema eller Dynamic Contrast. (Kun model S22D30*G / S24D30*G / S27D30*G.) — Denne menu er ikke tilgængelig, når Game Mode er aktiveret. (Kun model S22D30*G / S24D30*G / S27D30*G.)
Sharpness	<p>Gør genstandes kontur tydeligere eller mere slørede.</p> <p>En højere værdi gør genstandens kontur tydeligere.</p> <ul style="list-style-type: none"> — Denne funktion er ikke tilgængelig, når Picture Mode er i tilstanden Cinema eller Dynamic Contrast. (Kun model S22D30*G / S24D30*G / S27D30*G.) — Denne menu er ikke tilgængelig, når Game Mode er aktiveret. (Kun model S22D30*G / S24D30*G / S27D30*G.)

2.	Beskrivelse
Color	<p>Juster farvemætningsniveauerne.</p> <ul style="list-style-type: none"> — Denne menu er ikke tilgængelig, når Eye Saver Mode er aktiveret. — Denne funktion er ikke tilgængelig, når Picture Mode er i tilstanden Cinema eller Dynamic Contrast. (Kun model S22D30*G / S24D30*G / S27D30*G.) — Denne menu er ikke tilgængelig, når Game Mode er aktiveret. (Kun model S22D30*G / S24D30*G / S27D30*G.)
Tint (G/R)	<p>Juster forholdet mellem det grønne og røde farveniveau. Jo større værdier, desto mere mættede er de røde og grønne farver.</p> <ul style="list-style-type: none"> — Kun model S22D40*G / S24D40*G / S27D40*G. — Denne menu er ikke tilgængelig, når Eye Saver Mode er aktiveret.
Contrast Enhancer	<p>Tilpas automatisk kontrasten for at undgå voldsomme forskelle på lyse og mørke områder.</p> <ul style="list-style-type: none"> • Off / Low / High — Kun model S22D40*G / S24D40*G / S27D40*G. — Denne menu er ikke tilgængelig, når Eye Saver Mode er aktiveret.
Color Tone	<p>Vælg en farvetone, som passer bedst til dine visningsbehov.</p> <ul style="list-style-type: none"> — Kun model S22D40*G / S24D40*G / S27D40*G. — Denne menu er ikke tilgængelig, når Eye Saver Mode er aktiveret.

2.	Beskrivelse
White Balance	<p>Justér farvetemperaturen på billedet, så hvide genstande synes lysere.</p> <ul style="list-style-type: none"> — Kun model S22D40*G / S24D40*G / S27D40*G. — Denne menu er ikke tilgængelig, når Eye Saver Mode er aktiveret.
	<p>Red</p> <p>Justér niveauet for rød mætning. Værdier tættere på 50 betyder større farveintensitet.</p>
	<p>Green</p> <p>Justér niveauet for grøn mætning. Værdier tættere på 50 betyder større farveintensitet.</p>
	<p>Blue</p> <p>Justér niveauet for blå mætning. Værdier tættere på 50 betyder større farveintensitet.</p>
	<p>Reset</p> <p>Gendan hvidbalanceindstillingerne til standardværdierne.</p>
Gamma	<p>Justér mellemniveauet for luminans.</p> <ul style="list-style-type: none"> — Kun model S22D40*G / S24D40*G / S27D40*G. — Denne menu er ikke tilgængelig, når Eye Saver Mode er aktiveret.

2.	Beskrivelse
Shadow Detail	<p>Justér lysstyrken for mørke billeder. Sorte detaljer øges, når værdien nærmer sig 5.</p> <ul style="list-style-type: none"> — Kun model S22D40*G / S24D40*G / S27D40*G. — Denne menu er ikke tilgængelig, når Eye Saver Mode er aktiveret.
Color Space	<p>Konfigurer indstillingerne for farverummet for at justere skærmens farvespektrum.</p> <ul style="list-style-type: none"> — Kun model S22D40*G / S24D40*G / S27D40*G. — Denne menu er ikke tilgængelig, når Eye Saver Mode er aktiveret.
Dynamic Brightness	<p>Tilpas automatisk lysstyrken for at få den bedst mulige skærmskontrast under de nuværende betingelser.</p> <ul style="list-style-type: none"> — Kun model S22D40*G / S24D40*G / S27D40*G. — Denne menu er ikke tilgængelig, når Eye Saver Mode er aktiveret. — Denne menu er ikke tilgængelig, når Eco Saving Plus er aktiveret.
Black Level	<p>Optimer HDMI-billedets lysstyrke og kontrast ved at justere videosignalets sortniveau.</p> <p>Er det tilfældet, kan Black Level anvendes til at justere billedkvaliteten.</p> <ul style="list-style-type: none"> • Auto / Normal / Low — Denne funktion er kun tilgængelig i tilstanden HDMI. — Black Level er muligvis ikke kompatibel med nogle kildeenheder. — Funktionen Black Level aktiveres kun ved en bestemt AV-opløsning, f.eks. 480p ved 60 Hz, 576p ved 50 Hz, 720p ved 60 Hz og 1080p ved 60 Hz.

2.	Beskrivelse
Eye Saver Mode	<p>Eye Saver Mode Indstil til en optimal billedkvalitet, som får øjnene til at slappe af.</p> <p>Når Eye Saver Mode er indstillet til "On", vil det blå lys med en bølgelængde på ca. 400 nm falde og vil kunne yde en optimal billedkvalitet, der er velegnet, når øjnene skal slappe af.</p>
Game Mode	<p>Konfigurer indstillingerne for produktskærmen til spiltilstand.</p> <p>Brug denne funktion, når du spiller på en pc, eller når en spilkonsol, som f.eks. PlayStation™ eller Xbox™, er tilsluttet.</p> <ul style="list-style-type: none"> — Kun model S22D30*G / S24D30*G / S27D30*G. — Denne menu er ikke tilgængelig, når Eye Saver Mode er aktiveret. — Når produktet slukker, skifter det til strømbesparende tilstand, eller det skifter indgangskilder, Game Mode skiftes til Off, også selvom den er indstillet til On. — Hvis du vil have Game Mode aktiveret hele tiden, skal du vælge Always On.
Response Time	<p>Øg panelets reaktionshastighed for at få fjernsynet til at se mere intenst og naturligt ud.</p> <ul style="list-style-type: none"> — Brug Standard tilstand, når video eller spil ikke afspilles.

2.	Beskrivelse
Screen Ratio	<p>Vælg størrelse og billedformat for det billede, der vises på skærmen.</p> <p>I PC-tilstand</p> <ul style="list-style-type: none"> • Auto / Wide <p>I AV-tilstand</p> <ul style="list-style-type: none"> • 4:3 / 16:9 / Screen Fit <ul style="list-style-type: none"> — Funktionen understøttes muligvis ikke, afhængigt af, hvilke porte produktet har. — Funktionen Screen Ratio er tilgængelig, når de følgende betingelser opfyldes. <ul style="list-style-type: none"> — Indgangskilden er 480p, 576p, 720p eller 1080p, og produktet fungerer normalt (ikke alle modeller understøtter alle disse signaler.). — Dette kan kun indstilles, når den eksterne indgang er tilsluttet med HDMI, DP og PC/AV Mode er indstillet til AV. <ul style="list-style-type: none"> — De understøttede porte kan variere afhængigt af produktet.

2.	Beskrivelse
Screen Adjustment	<p>Juster positionen for skærmen, eller øg billedkvaliteten.</p> <ul style="list-style-type: none"> • H-Position: Flyt skærmen til venstre eller højre. • V-Position: Flyt skærmen op eller ned. <p>— Tilslutning med et HDMI, DP-kabel.</p> <p>— De understøttede porte kan variere afhængigt af produktet.</p> <p>— Denne menu er kun tilgængelig, når Screen Ratio er indstillet til Screen Fit i AV-tilstand.</p> <p>Når et indgangssignal på 480p, 576p, 720p eller 1080p modtages i AV-tilstand, og produktet fungerer normalt, skal du vælge Screen Fit for at tilpasse den vandrette og den lodrette position i 0-6 niveauer.</p> <p>— Coarse, Fine: Denne funktion er kun tilgængelig i tilstanden Analog. (Kun model S22D30*G / S24D30*G / S27D30*G.)</p>
Picture Reset	<p>Gendan alle billedindstillinger til fabriksstandard.</p> <p>— Kun model S22D40*G / S24D40*G / S27D40*G.</p>

OnScreen Display

2.	Beskrivelse
Transparency	Indstil gennemsigtigheden for menuvinduerne.
Position	<ul style="list-style-type: none"> • H-Position: Flyt menupositionen til venstre eller højre. • V-Position: Flyt menupositionen op eller ned.
Language	<p>Indstil menusproget.</p> <p>— En ændring af sprogindstillingen påvirker kun skærmmenuen.</p> <p>— Ændringen anvendes ikke på andre funktioner på din pc.</p>
Display Time	Indstil, i hvor lang tid vinduet forbliver på skærmen, når den ikke er i brug.
Display Time Info	<p>Vis den tid, der er tilbage, før menuvinduet forsvinder. Visningstiden for menuen kan indstilles i menuindstillingerne.</p> <p>— Kun model S22D40*G / S24D40*G / S27D40*G.</p>

System



2.	Beskrivelse
Save Energy	Reducer strømforbruget ved at justere skærmens indstillinger. — Kun model S22D40*G / S24D40*G / S27D40*G.
Eco Saving Plus	Reducer energiforbruget sammenlignet med forbruget ved den maksimale lysstyrke. <ul style="list-style-type: none">• Off: Deaktiver funktionen Eco Saving Plus.• Auto: Strømforbruget reduceres automatisk med ca. 10 % i forhold til den aktuelle indstilling. (Hvor meget strømforbruget reduceres, afhænger af skærmens lysstyrke.)• Low: Sparer op til 25 % energi sammenlignet med maksimal lysstyrke.• High: Sparer op til 50 % energi sammenlignet med maksimal lysstyrke. — Kun model S22D30*G / S24D30*G / S27D30*G. — Denne funktion er ikke tilgængelig, når Picture Mode er i tilstanden Dynamic Contrast . — Denne menu er ikke tilgængelig, når Game Mode er aktiveret. — Denne menu er ikke tilgængelig, når Eye Saver Mode er aktiveret.
Volume	Skift indstillingen for Volume . — Kun model S22D40*G / S24D40*G / S27D40*G.



2.	Beskrivelse
Dynamic Brightness	Tilpas automatisk lysstyrken for at få den bedst mulige skærmskontrast under de nuværende betingelser. — Kun model S22D30*G / S24D30*G / S27D30*G. — Denne menu er ikke tilgængelig, når Eye Saver Mode er aktiveret. — Denne menu er ikke tilgængelig, når Eco Saving Plus er aktiveret. — Denne funktion er ikke tilgængelig, når Picture Mode er i tilstanden Dynamic Contrast .
Off Timer Plus	Off Timer <ul style="list-style-type: none">• Off Timer: Slå tilstanden Off Timer til.• Turn Off After: Timeren kan indstilles til en tid mellem 1 time og 23 timer. Produktet slukker automatisk efter det angivne antal timer.<ul style="list-style-type: none">– Denne valgmulighed er kun tilgængelig, når Off Timer er indstillet til On. — For produkter på visse markeder er Off Timer indstillet til automatisk at blive aktiveret 4 timer efter, at produktet er blevet tændt. Dette sker i overensstemmelse med strømforsyningsreglerne. Hvis du ikke ønsker, at timeren skal aktiveres, skal du gå til System → Off Timer Plus og indstille Off Timer til Off .
	Eco Timer <ul style="list-style-type: none">• Eco Timer: Slå tilstanden Eco Timer til.• Eco Off After: Eco Timer kan indstilles til mellem 10 og 180 minutter. Produktet slukker automatisk efter det angivne tidspunkt.<ul style="list-style-type: none">– Denne valgmulighed er kun tilgængelig, når Eco Timer er indstillet til On.
PC/AV Mode	Indstil PC/AV Mode til AV . Billedstørrelsen bliver forøget. Denne mulighed er praktisk, når du ser en film. — Kun produkter med et visningsområde i forholdet 16:9 eller 16:10 er understøttet.

2.	Beskrivelse
Source Detection	Vælg Auto eller Manual til genkendelse af indgangskilden. <ul style="list-style-type: none"> — Kun model S22D30*G / S24D30*G / S27D30*G.
DisplayPort Ver.	Vælg den DisplayPort-version, du vil bruge. <ul style="list-style-type: none"> — Forkerte indstillinger kan få skærmen til at blive tom. Hvis dette sker, skal du kontrollere enhedens specifikationer. — Kun model S22D40*G / S24D40*G / S27D40*G.
Auto Source Switch	Når dette er aktiveret, vises en ny tilsluttet kilde automatisk. <ul style="list-style-type: none"> — Kun model S22D40*G / S24D40*G / S27D40*G. — Denne funktion understøttes muligvis ikke, afhængigt af model eller geografisk placering.
Key Repeat Time	Kontrollér reaktionshastigheden for en knap, når der trykkes på knappen. <p>Du kan vælge Acceleration, 1 sec eller 2 sec. Hvis du vælger No Repeat, reagerer en kommando kun én gang, når der trykkes på knappen.</p>
Power LED On	Konfigurer indstillingerne for at aktivere eller deaktivere strømindikatoren nederst på produktet. <ul style="list-style-type: none"> • Working: Strømindikatoren lyser, når produktet er tændt. • Stand-by: Strømindikatoren lyser, når produktet er slukket.
SeeColors Mode	Giver brugere med farveblindhed mulighed for at opleve rige farver. Aktivér denne funktion for at tilpasse farver, så de passer til dine visningsforhold, og du oplever rige farver på skærmen. <ul style="list-style-type: none"> — Kun model S22D30*G / S24D30*G / S27D30*G. — Nogle menuer er ikke tilgængelige, når der anvendes SeeColors Mode. — Denne funktion understøttes muligvis ikke, afhængigt af modellen.

2.	Beskrivelse
Accessibility	Konfigurerer valgmulighederne for tilgængelighed. <ul style="list-style-type: none"> — Kun model S22D40*G / S24D40*G / S27D40*G. • SeeColors Mode: Giver brugere med farveblindhed mulighed for at opleve rige farver. Aktivér denne funktion for at tilpasse farver, så de passer til dine visningsforhold, og du oplever rige farver på skærmen. — Nogle menuer er ikke tilgængelige, når der anvendes SeeColors Mode. — Denne funktion understøttes muligvis ikke, afhængigt af modellen. • High Contrast: Forøg kontrasten mellem tekst og baggrund for indstillingsmenuen. • Grayscale: Skift skærmens farvefølsomhed til sort og hvid tone. • Color Inversion: Spejlvend farverne i indstillingsmenuen. Hvid bliver til sort, sort til hvid, og de andre farver spejlvendes ift. deres RGB-farvekoder.
Setup Custom Key	Indstil den tilpassede tast, så din valgte funktion kan indstilles direkte. <ul style="list-style-type: none"> — Kun model S22D40*G / S24D40*G / S27D40*G.

Support

2.	Beskrivelse
Self Diagnosis	Udfør denne test, hvis du oplever et problem med dit skærbillede. <ul style="list-style-type: none">— Du må aldrig slukke for strømmen eller skifte inputkilde under en selvtest. Undgå så vidt muligt at afbryde testen.
Software Update	Opdater software ved hjælp af en opdateringsfil på en USB-enhed. <ol style="list-style-type: none">1 Gem den opdaterede fil (i .img-format), som du har downloadet fra Samsung websted (http://www.samsung.com) på en USB-enhed.2 Tilslut USB-enheden til  (SERVICE)-porten på skærmen. Vælg  → Support → Software Update.3 Følg instruktionerne på skærmen for at fortsætte med opdateringen.4 Produktet slukker selv og tænder igen automatisk, når opdateringen er fuldført. Derefter skal du slukke for produktet.5 Tag strømkablet ud af stikkontakten, og sæt det derefter i igen, når du har slukket. <ul style="list-style-type: none">— Kun model S22D40*G / S24D40*G / S27D40*G.— Hvis du vil foretage en softwareopdatering med en USB-enhed, skal du først formatere USB-enheden til FAT32.— Når du opdaterer en USB-enhed, skal du sørge for at bruge den enhed, hvis version af USB er 3.0 eller lavere.— Når opdateringen udføres, skal du sørge for, at der kun findes én IMG-fil (.img) i rodmappen.— Hvis No USB devices detected. Please check and try again.-meddelelsen vises, skyldes det sandsynligvis følgende.

2.	Beskrivelse
Software Update	<ul style="list-style-type: none">— Der er ikke tilsluttet en USB-enhed til  (SERVICE) porten.— Filerne på den tilsluttede USB-enhed er ikke i kompatible formater.— Der findes ikke nogen gyldige opdateringsfiler på den tilsluttede USB-enhed. (Der er ikke gemt nogen opdateringsfiler i hukommelsen, eller filnavnene er forkerte.)— Opdateringen starter ikke, hvis den downloadede software ikke matcher den software, der er installeret på skærmen. For at kontrollere overensstemmelse af software skal du vælge  → Support → Information.— Sluk ikke for produktet, før opdateringen er afsluttet. Og undgå afbrydelser under opdateringen så vidt muligt. Normalt vil produktets version blive den foregående, hvis en opdatering bliver afbrudt.— Den kan ændre skærmfarven eller blinke under USB-opdateringen, men det er ikke et skærmproblem. Eftersom S/W-opdateringen udføres normalt, skal du vente, indtil opdateringen er færdig.
Register Product	Se, hvordan dit produkt registreres. <ul style="list-style-type: none">— Kun model S22D40*G / S24D40*G / S27D40*G.
Information	Se de aktuelle softwareoplysninger. Se den faktiske monitorskærm.
Reset All	Angiv alle produktets indstillinger til standard-/fabriksindstillingerne.

Installation af softwaren

Easy Setting Box



Med **Easy Setting Box** kan brugere anvende produktet ved hjælp af opdeling i flere dele.
Hvis du vil installere den seneste version af **Easy Setting Box**, skal du hente den på Samsung' websted.
(<http://www.samsung.com>)

- Softwaren fungerer muligvis ikke korrekt, hvis du ikke genstarter pc'en efter installationen.
- Ikonet **Easy Setting Box** vises muligvis ikke, afhængigt af pc-systemet og produktspecifikationerne.
- Tryk på tasten F5, hvis genvejsikonet ikke vises.

Begrænsninger og problemer med installation af

Installationen af **Easy Setting Box** kan blive påvirket af grafikkortet, bundkortet og netværksmiljøet.

Systemkrav

OS	Hardware
<ul style="list-style-type: none">• Windows 7 32Bit/64Bit• Windows 8 32Bit/64Bit• Windows 8.1 32Bit/64Bit• Windows 10 32Bit/64Bit• Windows 11 32Bit/64Bit	<ul style="list-style-type: none">• Mindst 32 MB hukommelse• Mindst 60 MB ledig plads på harddisken

Driverinstallation

Hvis du vil installere den seneste version af driveren til produktet, skal du hente den på Samsung' websted.

(<http://www.samsung.com>)

- Du kan indstille den optimale opløsning og frekvens for dette produkt ved at installere de drivere, der hører til dette produkt.

Problemløsningsvejledning

Betingelser, inden du kontakter Samsungs servicecenter

— Inden du ringer til Samsungs kundeservicecenter: Afprøv dit produkt som følger. Hvis problemet består: Kontakt Samsungs kundeservicecenter.

Produktdiagnose (Skærmforhold)

Hvis der opstår et problem med produktskærmen, skal du køre [Self Diagnosis](#) for at kontrollere, om produktet fungerer korrekt.

Kontrol af opløsning og frekvens

Hvis du vælger en opløsning, som ikke understøttes (se [Tabel over standardsignaltilstand](#)), kan meddelelsen **Not Optimum Mode** muligvis blive vist et kort øjeblik, eller skærmen vil muligvis ikke fungere korrekt.

— Den viste opløsning kan variere, afhængigt af pc-systemets indstillinger og kabler.

Kontroller følgende.

Forsigtig!

Når produktet laver en smældende (knækkende) lyd.

Lyden kan forårsages af sammentrækninger eller udvidelser på grund af temperaturændringer for produktets udvendige komponenter eller interne kredsløb.

Dette er IKKE en produktfejl og påvirker ikke produktets levetid.

Installationsforhold

Der er tomme områder ved alle fire skærmkanter, når et HDMI-kabel sluttes til produktet og computeren.

De tomme områder, der er på skærmen, har intet med produktet at gøre.

Tomme områder på skærmen skyldes pc'en eller grafikkortet. Du kan løse problemet ved at justere skærmstørrelsen i grafikkortets HDMI-indstillinger.

Hvis menuen til indstilling af grafikkortet ikke har nogen mulighed for at justere skærmstørrelsen, skal du opdatere grafikkortdriveren til den nyeste version.

(Kontakt producenten af dit grafikkort eller din pc for at flere oplysninger om, hvordan du justerer skærmindstillingerne.)

Skærmforhold

Strøm-LED'en er slukket. Skærmen vil ikke tænde.


Kontrollér, at strømkablet er tilsluttet korrekt.

Hvis der opstår et problem med produktskærmen, skal du køre [Self Diagnosis](#) for at kontrollere, om produktet fungerer korrekt.

Meddelelsen [Check the cable connection and the settings of the source device](#) vises.

Kontrollér, at kablet er tilsluttet korrekt til produktet.

Kontroller, at den enhed, der er sluttet til produktet, er tændt.

Kontrollér **PC/AV Mode**-statussen. ( → **System** → **PC/AV Mode** → **HDMI1, HDMI2, DisplayPort** (S22D40*G / S24D40*G / S27D40*G), **HDMI** (S22D30*G / S24D30*G / S27D30*G) → **PC/AV**.)

Indstil den tilsluttede **HDMI**- eller **DisplayPort**-version.

Not Optimum Mode vises.

Denne meddelelse vises, når signalet fra grafikkortet overskrider den maksimale opløsning eller frekvens for produktet.

Skift den maksimale opløsning og frekvens, så den passer til produktets ydeevne. Der henvises til Tabel over standardsignaltilstand ([s.40](#)).

Billederne på skærmen virker forvrængede.

Kontroller kabeltilslutningen til produktet.

Skærmen er ikke tydelig. Skærmen er sløret.

Fjern alt tilbehør (videoforlænger-kabel mv.), og prøv igen.

Indstil opløsningen og frekvensen til de anbefalede værdier.

Skærmen virker ustabil og rystende. Der er skygger eller spørgelsesbilleder tilbage på skærmen.

Kontrollér, at opløsningen og frekvensen på pc'en er indstillet inden for et opløsnings- og frekvensområde, der er kompatibelt med produktet. Hvis det er nødvendigt, kan du efterfølgende ændre indstillingerne ved at se i Tabel over standardsignaltilstand ([s.40](#)) i denne vejledning og i menuen **Information** på produktet.

Skift **Response Time** i Display OSD til **Faster** eller **Standard** afhængigt af dit program og din brug.

— De tilgængelige funktioner kan være forskellige, afhængigt af modellen.

Skærmen er for lys. Skærmen er for mørk.

Juster **Brightness** og **Contrast**

Skærmfarven er ikke ensartet.

Skift indstillingerne for **Color**.

Farverne på skærmen har skygger og er forvrængede.

Skift indstillingerne for **Color**.

Hvid ser ikke rigtig hvid ud.

Skift indstillingerne for **Color**.

Der er intet billede på skærmen, og strøm-LED'en blinker hvert halve eller hele sekund.

Kontrollér, at kablet er korrekt tilsluttet mellem produktet og computeren, og at stikkene er låst godt fast.

Tryk på en vilkårlig tast på tastaturet, eller flyt musen for at vende tilbage til det forrige skærbillede.

Produktet er i strømbesparende tilstand.

Teksten er sløret.

Hvis du anvender et Windows-operativsystem (f.eks. Windows 7, Windows 8, Windows 8.1 eller Windows 10): Gå til **Kontrolpanel** → **Skrifttyper** → **Juster ClearType**-tekst, og skift indstilling for **Slå ClearType** til.

Videoafspilningen hakker.

Afspilning af store hd-videofiler kan hakke. Det kan skyldes, at videoafspilleren ikke er optimeret til pc-ressourcen.

Prøv at afspille filen på en anden videoafspiller.

Lydforhold

Der er ikke nogen lyd.

Kontrollér igen tilstanden af den tilsluttede hovedtelefon eller øretelefon eller juster lydstyrken.

Kontroller lydstyrken.

Kontrollér, om lydstyrken for produktet eller kildeenheden er indstillet til lydløs.

Lydstyrken er for lav.

Juster lydstyrken.

Hvis lydstyrken stadig er lav, når du har skruet op på det maksimale niveau, skal du justere lydstyrken på PC'ens lydkort eller software.

Der er billede, men ingen lyd.

Lyden kan ikke høres, hvis indgangsenheden tilsluttes via et HDMI-DVI-kabel eller et DVI-kabel.

Tilslut enheden via et HDMI-kabel eller et DP-kabel.

Lydkildeforhold

Der høres en bippende lyd, når min pc starter.

Hvis der er en bippende lyd, når din pc starter, skal din pc til service.

Spørgsmål & svar

Yderligere oplysninger om justering findes i brugervejledningen til computeren eller grafikkortet.

Hvordan kan jeg ændre frekvensen?

Indstil frekvensen på dit grafikkort.

- Windows 7: Gå til Kontrolpanel → Udseende og personlige indstillinger → Skærm → Skærmopløsning → Avancerede indstillinger → Skærm, og juster Skærmens opdateringshastighed under Skærmindstillinger.
 - Windows 8(Windows 8.1): Gå til Indstillinger → Kontrolpanel → Udseende og personlige indstillinger → Skærm → Skærmopløsning → Avancerede indstillinger → Skærm, og juster Opdateringshastighed under Skærmindstillinger.
 - Windows 10: Gå til Indstillinger → System → Skærm → Avancerede skærmindstillinger → Vis egenskaber for netværkskort → Skærm, og tilpas Skærmens opdateringshastighed under Skærmindstillinger.
-

Hvordan kan jeg ændre opløsningen?

- Windows 7: Gå til Kontrolpanel → Udseende og personlige indstillinger → Skærm → Skærmopløsning → Juster Opløsning.
 - Windows 8(Windows 8.1): Gå til Indstillinger → Kontrolpanel → Udseende og personlige indstillinger → Skærm → Juster opløsning, og juster opløsningen.
 - Windows 10: Gå til Indstillinger → System → Skærm → Avancerede skærmindstillinger, og juster opløsningen.
-

Hvordan indstiller jeg strømbesparende tilstand?

- Windows 7: Gå til Kontrolpanel → Udseende og personlige indstillinger → Personlige indstillinger → Indstillinger for pauseskærm → Strømindstillinger eller til BIOS-opsætningen på pc'en.
 - Windows 8(Windows 8.1): Gå til Indstillinger → Kontrolpanel → Udseende og personlige indstillinger → Personlige indstillinger → Indstillinger for pauseskærm → Strømstyring eller til BIOS-opsætningen på pc'en.
 - Windows 10: Gå til Indstillinger → Personlige indstillinger → Låseskærm → Indstillinger for skærmtimeout → Strømstyring & slumretilstand eller til BIOS-opsætningen på pc'en.
-

Specifikationer

Generelt

Modelnavn	S22D30*G	S22D40*G	S24D30*G	S24D40*G	S27D30*G	S27D40*G
Størrelse	Klasse 22 (21,5"/54,6 cm)		Klasse 24 (23,8"/60,4 cm)		Klasse 27 (27"/68,6 cm)	
Visningsområde	476,064 mm (H) x 267,786 mm (V)		527,04 mm (H) x 296,46 mm (V)		597,888 mm (H) x 336,312 mm (V)	
Pixelpitch	0,24795 mm (H) x 0,24795 mm (V)		0,2745 mm (H) x 0,2745 mm (V)		0,3114 mm (H) x 0,3114 mm (V)	
Maksimal pixelclock	224,25 MHz	224,4 MHz	224,25 MHz	224,4 MHz	224,25 MHz	224,4 MHz
Strømforsyning	AC100-240V~ 50/60Hz Baseret på adapterens vekselspænding. Se på produktetiketten for at finde ud af produktets jævnstrømsspænding. (Kun model S22D30*G / S24D30*G / S27D30*G.) Se mærkaten på bagsiden af produktet, da standardspændingen kan variere i forskellige lande. (Kun model S22D40*G / S24D40*G / S27D40*G.)					
Signalforbindelser	HDMI, D-SUB (Kun model S22D30*G / S24D30*G / S27D30*G.) HDMI, DisplayPort (Kun model S22D40*G / S24D40*G / S27D40*G.)					
Miljømæssige overvejelser	I drift Temperatur: 10 °C til 40 °C (50 °F til 104 °F) Fugtighed: 10 % til 80 %, ikke-kondenserende Opbevaring Temperatur: -20 °C til 45 °C (-4 °F til 113 °F) Fugtighed: 5 % til 95 %, ikke-kondenserende					

- Plug-and-Play

Dette produkt kan installeres og bruges på ethvert Plug & Play-kompatibelt system. Tovejs dataudveksling mellem produktet og pc-systemet optimerer produktindstillingerne. Produktinstallation udføres automatisk. Men du kan om ønsket tilpasse installationsindstillingerne.

- Panelprikker (pixels)

Pga. naturen ved produktionen af denne produkt kan ca. 1 pixel pr. million (1 ppm) være lysere eller mørkere på LCD-panelet. Dette påvirker ikke produktets ydelse.

- Specifikationerne kan ændres uden forudgående varsel for at forbedre kvaliteten.

- Hvis du ønsker flere enhedsspecifikationer, skal du besøge webstedet Samsung.

- Gå til https://eprel.ec.europa.eu/qr/***** for at se energimærkningsoplysninger om dette produkt på EPREL (European Product Registry for Energy Labelling), hvor ***** er produktets EPREL-registreringsnummer. Du finder registreringsnummeret på produktets mærkatklassificering.

- Open Source Licence Notice

Open Source used in this product can be found on the following webpage (<https://opensource.samsung.com>).



The terms HDMI, HDMI High-Definition Multimedia Interface, HDMI trade dress and the HDMI Logos are trademarks or registered trademarks of HDMI Licensing Administrator, Inc.

Tabel over standardsignaltilstand

Modelnavn		S22D30*G / S24D30*G / S27D30*G	S22D40*G / S24D40*G / S27D40*G
Synkronisering	Horisontal frekvens	30 ~ 110 kHz	30 ~ 110 kHz
	Vertikal frekvens	48 ~ 100 Hz	48 ~ 100 Hz
Opløsning	Optimal opløsning	1920 x 1080 ved 60 Hz	
	Maksimal opløsning	1920 x 1080 ved 75 Hz (D-SUB)	
		1920 x 1080 ved 100 Hz (HDMI, DisplayPort)	

Hvis der transmitteres et signal, der hører til følgende standardsignaltilstande, fra din computer, justeres skærmen automatisk. Hvis det signal, der overføres fra pc'en, ikke hører til standardsignaltilstandene, kan skærmen være tom med strøm-LED'en tændt. Sker dette, skal du ændre indstillingerne i overensstemmelse med følgende tabel, og se i brugervejledningen til grafikkortet.

Opløsning	Horisontal frekvens (kHz)	Vertikal frekvens (Hz)	Pixelclock (MHz)	Synkroniseringspolaritet (H/V)
IBM, 720 x 400	31,469	70,087	28,322	-/+
VESA, 640 x 480	31,469	59,940	25,175	-/-
MAC, 640 x 480	35,000	66,667	30,240	-/-
VESA, 640 x 480	37,861	72,809	31,500	-/-
VESA, 640 x 480	37,500	75,000	31,500	-/-
VESA, 800 x 600	35,156	56,250	36,000	+/+
VESA, 800 x 600	37,879	60,317	40,000	+/+
VESA, 800 x 600	48,077	72,188	50,000	+/+
VESA, 800 x 600	46,875	75,000	49,500	+/+
MAC, 832 x 624	49,726	74,551	57,284	-/-
VESA, 1024 x 768	48,363	60,004	65,000	-/-
VESA, 1024 x 768	56,476	70,069	75,000	-/-
VESA, 1024 x 768	60,023	75,029	78,750	+/+

Opløsning	Horisontal frekvens (kHz)	Vertikal frekvens (Hz)	Pixelclock (MHz)	Synkroniseringspolaritet (H/V)
VESA, 1152 x 864	67,500	75,000	108,000	+/+
MAC, 1152 x 870	68,681	75,062	100,000	-/-
VESA, 1280 x 720	45,000	60,000	74,250	+/+
VESA, 1280 x 800	49,702	59,810	83,500	-/+
VESA, 1280 x 1024	63,981	60,020	108,000	+/+
VESA, 1280 x 1024	79,976	75,025	135,000	+/+
VESA, 1440 x 900	55,935	59,887	106,500	-/+
VESA, 1600 x 900	60,000	60,000	108,000	+/+
VESA, 1680 x 1050	65,290	59,954	146,250	-/+
VESA, 1920 x 1080	67,500	60,000	148,500	+/+
VESA, 1920 x 1080	83,894	74,973	174,500	+/-
*1920 x 1080	109,926	99,933	224,250	+/-
**1920 x 1080	110,000	100,000	224,400	+/-

— *: Kun model S22D30*G / S24D30*G / S27D30*G.

— **: Kun model S22D40*G / S24D40*G / S27D40*G.

— Horizontal frekvens

Den tid, det tager at scanne en enkelt linje fra venstre til højre side af skærmen, kaldes en horisontal cyklus. Den inverse værdi af den horisontale cyklus kaldes for den horisontale frekvens. Horizontal frekvens måles i kHz.

— Vertikal frekvens

Gentagelse af det samme billede mange gange i sekundet gør det muligt at få vist naturlige billeder. Gentagelsesfrekvensen kaldes "billedfrekvensen" eller "opdateringsfrekvensen" og måles i Hz.

— Dette produkt kan kun indstilles til én opløsning for hver skærmstørrelse for at opnå den optimale billedkvalitet pga. panelets beskaffenhed. Brug af en anden opløsning end den angivne opløsning kan derfor forringe billedkvaliteten. For at undgå dette anbefales det, at du vælger den optimale opløsning, der er angivet for produktet.

— Nogle af opløsningerne på tabellen er måske ikke tilgængelige, afhængigt af grafikortets specifikationer.

Appendiks

Ansvar for betalingservice (omkostning for kunderne)

— Når der anmodes om service, opkræver vi muligvis (til trods for garantien) et gebyr for serviceteknikerbesøg i følgende tilfælde.

Produktet er ikke defekt

Rengøring af produktet, justering, vejledning, geninstallation osv.

- Hvis en servicetekniker anmodes om at instruere i, hvordan produktet bruges, eller blot justerer indstillingerne uden at skille produktet ad.
- Hvis en fejl skyldes eksterne miljømæssige faktorer (internet, antenne, kabelsignal osv.)
- Hvis et produkt geninstalleres, eller enheder tilsluttes efter den første installation af produktet efter købet.
- Hvis produktet geninstalleres efter flytning til en anden placering eller flytning til et andet hus.
- Hvis kunden beder om anvendelsesanvisninger vedr. et andet firmas produkt.
- Hvis kunden beder om anvisninger i, hvordan netværket eller et andet firmas program produkt bruges.
- Hvis kunden anmoder om softwareinstallation og konfiguration af produktet.
- Hvis en servicetekniker fjerner/rengør støv eller fremmedlegemer inden i produktet.
- Hvis kunden anmoder om en installation efter at have købt et produkt via homeshopping eller online.

En produktskade, som kunden har forårsaget

Produktskade som følge af kundens fejlbetjening eller forkert reparation.

Hvis skader på produktet skyldes:

- Noget har ramt produktet, eller det er blevet tabt.
- Brug af forsyninger eller separate solgte produkter, som ikke er specificeret af Samsung.
- Reparation foretaget af en person, som ikke er tekniker, hos en outsourcing-servicevirksomhed eller partner af Samsung Electronics Co., Ltd.
- At kunden har ombygget eller repareret produktet.
- Brug af produktet sammen med forkert spænding eller ikke-godkendte elektriske tilslutninger.
- At advarslerne i vejledningen ikke er fulgt.

Andet

- Hvis produktet svigter som følge af naturkatastrofe. (lyn, brand, jordskælv, oversvømmelse osv.)
- Hvis alle forbrugskomponenterne er brugt op. (batteri, toner, lysstofrør, hoved, vibrator, lampe, filter, bånd osv.)

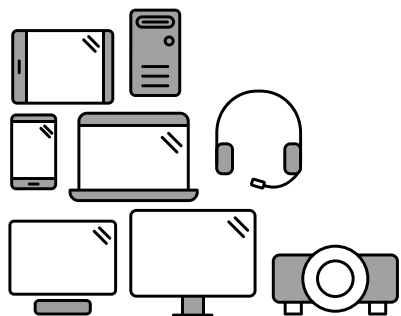
— Hvis en kunde anmoder om service, og produktet ikke fejler noget, opkræves der muligvis et servicegebyr. Læs derfor venligst brugervejledningen først.

TCO CERTIFIED

- En tredjepartscertificering i henhold til ISO 14024
- Gælder kun for modeller, der er klassificeret som TCO Certified.



På vej mod bæredygtige it-produkter



Sig hej til et mere bæredygtigt produkt

It-produkter er gennem deres livscyklus forbundet med en lang række bæredygtighedsrisici. Krænkelser af menneskerettigheder er almindelige på fabrikkerne. Skadelige stoffer bruges både i produkter og ved deres fremstilling. Produkter kan ofte have en kort levetid pga. dårlig ergonomi og lav kvalitet, og når de ikke kan repareres eller opgraderes.

Dette produkt er et bedre valg. Det opfylder alle kriterierne i TCO Certified, som er verdens mest omfattende bæredygtigheds-certificering for it-produkter. Tak, fordi du har truffet et ansvarligt produktvalg, som bidrager til udviklingen mod en mere bæredygtig fremtid!

Kriterier i TCO Certified har et livscyklusperspektiv og afbalancerer miljømæssigt og socialt ansvar. Overensstemmelse verificeres af uafhængige og godkendte verifikatorer, der har specialiseret sig i it-produkter, socialt ansvar eller andre bæredygtighedsspørgsmål. Verifikation foretages både før og efter udstedelse af certifikatet, der dækker hele gyldighedsperioden. Processen omfatter også sikring af, at korrigerende handlinger implementeres i alle tilfælde af manglende overensstemmelse fra fabrikkens side. Og sidst, men ikke mindst, for at sikre, at certificeringen og den uafhængige verifikation er nøjagtig, at de begge er klassificeret som TCO Certified, og at verifikatorerne kontrolleres regelmæssigt.

Vil du vide mere?

Læs oplysninger om TCO Certified, dokumenter med komplette kriterier, nyheder og opdateringer på tcocertified.com. På webstedet finder du også vores produktsøgning, som præsenterer en komplet, søgbar liste over certificerede produkter.

Produktgarantioplysninger

- Indbefattet minimumsgaranti for produkter: 1~3 år
 - Udvidet minimumsgaranti, som kan tilkøbes: 2~4 år
 - Samlet tilgængelig garanti (gratis + udvidet): 5 år
 - Den maksimale pris pr. år for den udvidede garanti: under 15 % af produktprisen
- Garantiperioden kan variere efter område og model.

Softwareopdateringer

Samsung garanterer tilgængeligheden af gratis sikkerhedsopdateringer, korrigerende opdateringer og funktionalitetsopdateringer af operativsystemet i mindst 5 år, efter markedsføringen er afsluttet. Du kan downloade den seneste version af softwaren fra support siden på Samsung.com.