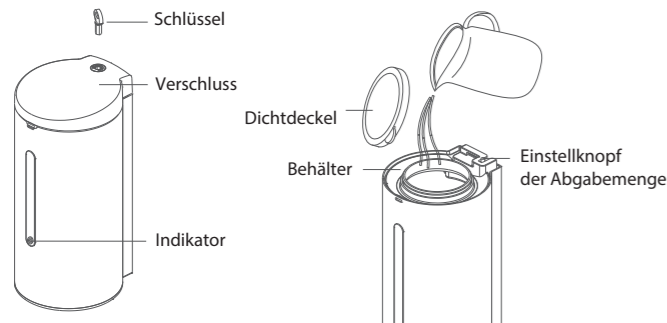




## ACHTUNG

1. Diese Einheit verfügt über eine elektronische Vorrichtung und ein Magnetventil. Schläge vermeiden.
2. Bei der Demontage die Anschlussleitung beachten.
3. Reinigen mit einem weichen Lappen und neutralen Putzmittel. Weitere Unreinheiten mit weichem feuchtem und trockenem Lappen putzen.
4. Um eine Beschädigung zu vermeiden, benutzen Sie keine starken Putzmittel wie z.B. Putz- und Waschmittel, Verdünnern, Putzmittel mit hohem Säuregehalt oder Nylonbürste.

## ANWENDUNG



1. Den Schlüssel in das Schlüsselloch der Batterie stecken. Den Knopf 3 Sekunden lang drücken, die rote LED leuchtet an – blinkt 3 Mal.

2. Den Dichtdeckel öffnen und die Flüssigseife auffüllen.

3. Die Ausgabe der Flüssigkeit wird durch die Annäherung der Hand zum Sensor ausgelöst.



## ACHTUNG

Kinder dürfen das Gerät nur unter Aufsicht von Erwachsenen benutzen. Gebrauchte Batterien dürfen nicht im normalen Hausmüll entsorgt werden, sondern müssen über eine Getrennsammlung dem Recycling zugeführt werden. Diese Einheit verfügt über eine elektronische Vorrichtung. Nicht mit Wasser bespritzen.

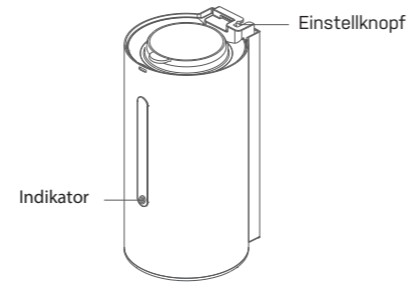
1. Nachdem Batterien eingesetzt wurden, den Einstellknopf 3 Sekunden lang drücken, die LED-Diode in «Tropfenform» leuchtet an und blinkt. Nach dreimaligem Blinken befindet sich das Gerät im Bereitschaftsmodus. Durch langes Drücken wird XXXX (zde chybí v českém textu slovo) erzielt.
2. Es wird empfohlen, Batterien einzusetzen, auch wenn sie nicht gebraucht werden. Somit kann die Einheit einmal in 72 Stunden in den Bereitschaftsmodus wechseln, um Überdruck zu vermeiden.
3. Manche Einheiten wurden werkseitig im Ruhezustand installiert. Durch Drücken des Einstellknopfs ist es möglich, in den Bereitschaftsmodus zu wechseln. Sollte dies nicht funktioniert haben, bitte wiederholt drücken.



## ACHTUNG

## EINSTELLUNG DER DOSIERUNG

Die Abgabemenge pro Dosiervorgang kann mit einem Knopfdruck in fünf Stufen verändert werden. Werkseitig ist Stufe 1 voreingestellt = der Spender dosiert ca. 1,0 ml Flüssigkeit. Mit jeder Stufe kann die Abgabemenge um 0,5 ml erhöht werden (bis zu 2,5 ml).



## BEHEBUNG VON STÖRUNGEN

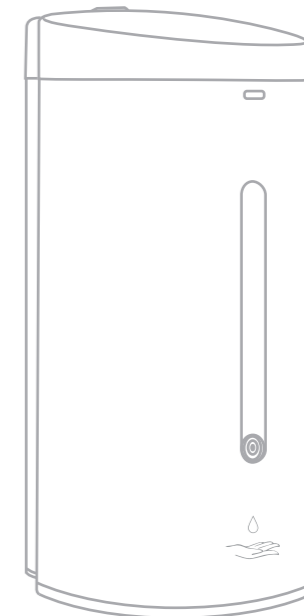
Störung	Mögliche Ursache	Fehlerbehebung
LED-Diode leuchtet nicht	Kontrollsystem Fehler	Reglerwechsel
	Probleme mit Laden	Batteriewechsel
	Batterie leer, Wackelkontakt	Batterien einsetzen/ wechseln
	Probleme mit der Schaltung, Wackelkontakt	Schaltung überprüfen
LED leuchtet nicht	Blockierter Indikator	Indikator-Fenster reinigen
	Energemangel	Batteriewechsele
Diode leuchtet ohne Flüssigkeitszufuhr	Sensor funktioniert	Sensorobjekt wechseln
	Ausserhalb des Sensorbereichs	Kontaktieren Sie Ihren Händler
	Störung der Einheit	Kontaktieren Sie Ihren Händler
Spender dosiert zu geringe Menge	Dosierungsintervall zu kurz	Dosierungsintervall einstellen
	Zu hohe Viskosität	Viskosität verringern
	Flüssigkeit oder Koagulation	Kontaktieren Sie Ihren Händler
Hinweis: Um Probleme zu verhindern, achten Sie darauf, dass keine Unreinheiten hineingelangen		

## SPEZIFIKATIONEN

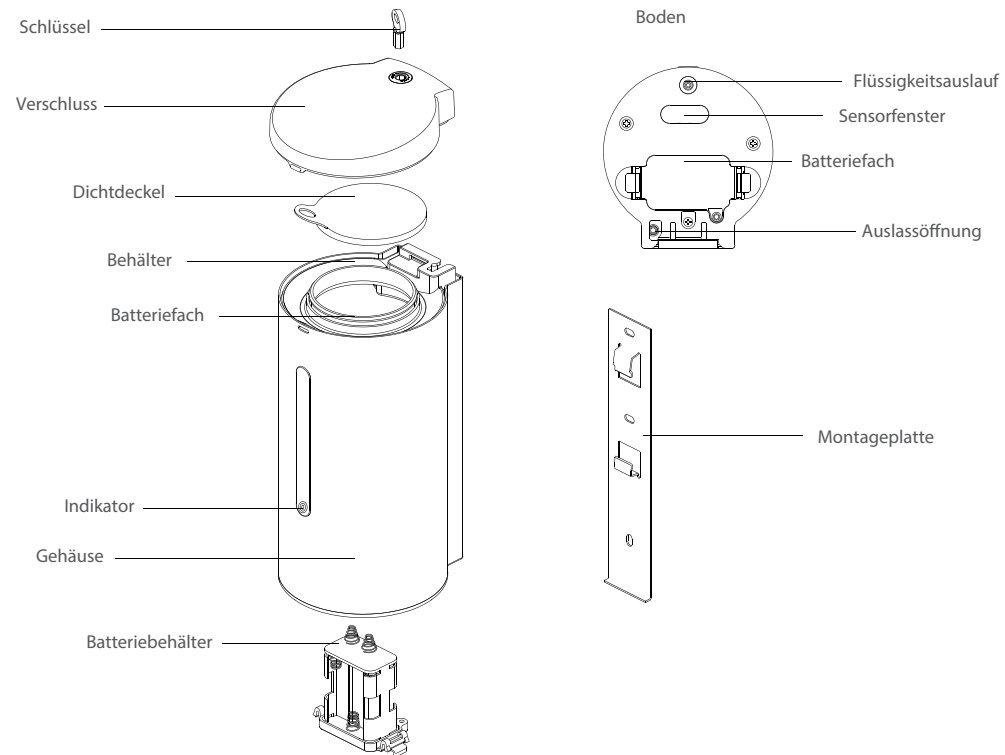
Modell	1205	Speisung	DC9V (6 AA Batterien)
Volumen	700ml	Sensorbereich	5-9cm
Maße	100 x 110 x 220mm	Ausgabemenge	0.5ml ~2.5ml (5 Stufen)
Gewicht	1.1kg	Umgebungstemperatur	0-45°C

# GEBRAUCHSANLEITUNG

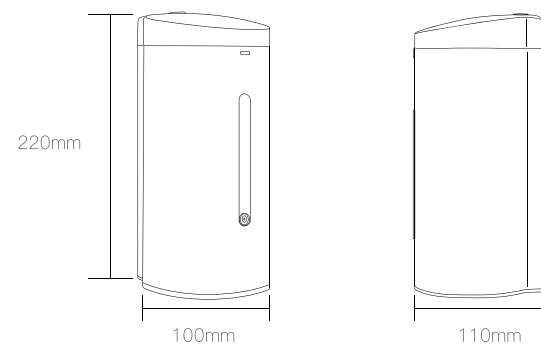
SENSORSPENDER primaSOFT  
090314 bestimmt für flüssiges  
Desinfektionsmittel, Flüssigseife und Gel



## SCHEMATISCHE DARSTELLUNG



## Maße



## WICHTIGE SICHERHEITSHINWEISE

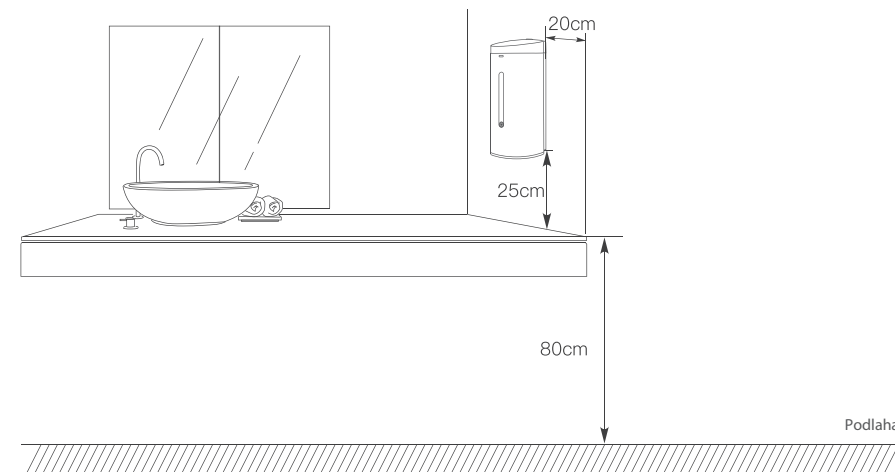
- Um immer eine optimale Funktion des Spenders sicherzustellen und seine Lebensdauer zu verlängern, sind folgende Punkte zu beachten:
1. Die Gebrauchsanleitung vor der Inbetriebnahme sorgfältig durchlesen.
  2. Gleiche Batterien AA benutzen – eine bekannte Marke. Neue und gebrauchte Batterien niemals mischen. Gefälschte Batterien sowie Batterien mit geringem Energieverbrauch können Geräteschäden verursachen.
  3. Den Montageort vor der Montage überprüfen und reinigen.
  4. Entfernung /über 25 cm/ des Bodens vom Tisch oder von anderen Objekten.
  5. Sicherheitshinweise stellen wir dem Benutzer auf Anfrage zu Verfügung.
  6. Im Sensorbereich unter dem Spender dürfen sich keine Objekte befinden. Somit könnte die Funktion des Sensors gestört werden.
  7. Das Gerät ist nur innerhalb von Gebäuden zu verwenden.

## Lieferschein

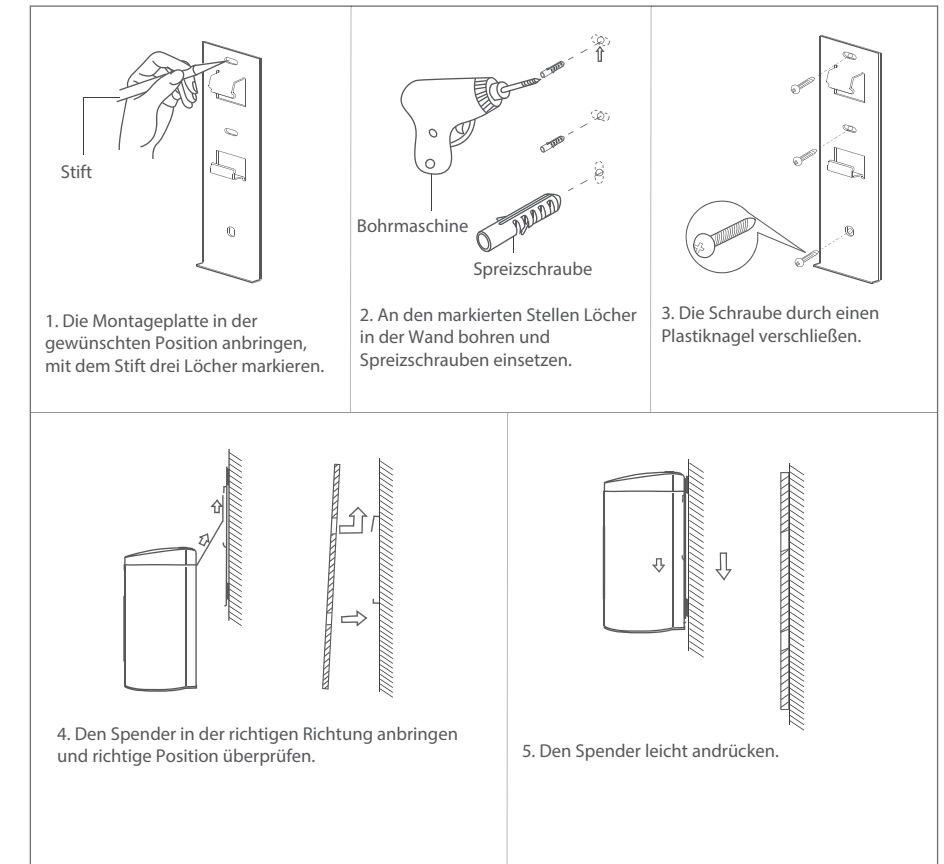
UnitX1	Installation Panel X1	ST4X25 Screw X3	Installation Manual X1
Expansion Screw X3	Certification X1	Key X1	

1. Vor der Montage darauf achten, dass alle nötigen Teile enthalten sind. Sollte etwas fehlen, wenden Sie sich bitte an Ihren Händler.
2. Sollte es während der Montage zu unerwarteten Schwierigkeiten kommen, wenden Sie sich an Ihren Händler oder den Hersteller.
3. Die wichtigsten Teile sind gut verpackt. Beim Auspacken auf Beschädigungen achten.

## MONTAGE



## MONTAGE



## BATTERIEN EINSETZEN UND WECHSELN

