

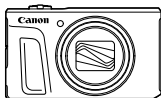
**Canon**

***PowerShot***  
***SX730 HS***

Aloitusopas **SUOMI**

# Pakkauksen sisältö

Tarkista ennen käyttöä, sisältääkö kameras pakkaus seuraavat osat.  
Jos jokin osista puuttuu, ota yhteys kameras jälleenmyyjään.



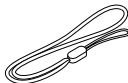
Kamera



Akku  
NB-13L\*1



Latauslaite  
CB-2LHE



Rannehihna\*2

\*1 Älä poista akun tarrasuojusta.

\*2 Kiinnitysohjeet ovat *Kameran käyttöoppaassa*, jonka voi ladata Canonin sivustosta.

- Toimitukseen sisältyy myös painettuja materiaaleja.
- Muistikortti ei sisälly toimitukseen.

## Yhteensopivat muistikortit

Muistikortti ei sisälly toimitukseen. Hanki jokin seuraavista muistikorttityypeistä tarpeen mukaan. Näitä muistikortteja voi käyttää niiden tallennuskapasiteetista riippumatta. Lisätietoja muistikortikohtaisesta kuvien määrästä ja tallennusajasta on ladattavan *Kameran käyttöoppaan* kohdassa "Tekniset tiedot".

- SD-muistikortit\*1
- SDHC-muistikortit\*1\*2
- SDXC-muistikortit\*1\*2



\*1 SD-standardien mukaisia kortteja. Kaikkien muistikorttien toimintaa kameras kanssa ei kuitenkaan ole voitu varmistaa.

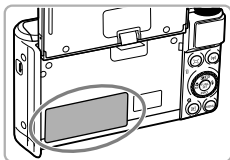
\*2 Myös UHS-I-muistikortteja tuetaan.

## Oppaat ja ohjelmisto



Voit ladata oppaat ja ohjelmiston seuraavasta osoitteesta:  
<http://www.canon.com/icpd/>

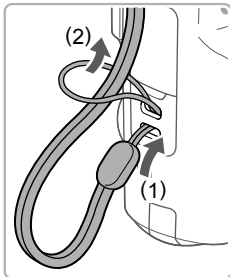
- Kun Internet-yhteys on muodostettu, siirry yllä mainittuun osoitteeseen.
- Avaa maasi tai alueesi sivusto.
- Oppaiden katseluun tarvitaan Adobe Reader.
- Voit ladata ohjelmiston myös edellä mainitusta osoitteesta. Ohjelmiston lataus- ja asennusohjeet ovat ladattavassa *Kameran käyttöoppaassa*.



- Sinua voidaan pyytää antamaan sarjanumero (rungon numero), kun lataat oppaita tai ohjelmistoja.

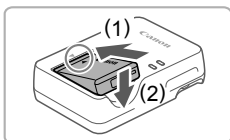
Anna tällöin kameras rungossa, näytön takana oleva sarjanumero.

## Alkuvalmistelut



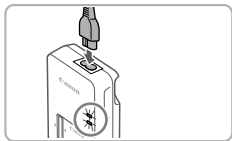
### 1 Kiinnitä hihna.

- Aseta hihnan pää hihnan kiinnikkeen (1) lävitse ja vedä sitten hihnan toinen pää kierteisen pään (2) renkaan läpi.



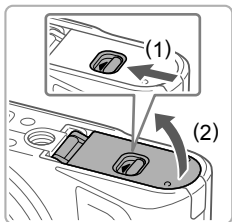
### 2 Aseta akku paikalleen.

- Kohdista akun sekä latauslaitteen ▲-merkit ja asenna akku työntämällä se kameraan (1) ja painamalla sitä alaspäin (2).



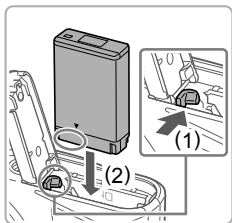
### 3 Lataa akku.

- Liitä virtajohdon toinen pää latauslaitteeseen ja toinen pää pistorasiaan.
- Latauksen oranssi merkkivalo syttyy, ja lataaminen alkaa.
- Kun lataaminen on päättynyt, merkkivalo palaa vihreänä. Poista akku.
- Lisätietoja latausajasta ja täyteen ladatulla akulla otettavien kuvien määrästä tai tallennusajasta on ladattavan *Kameran käyttöoppaan* kohdassa "Tekniset tiedot".



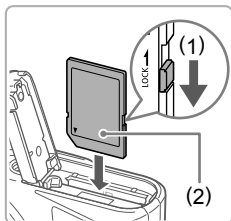
### 4 Avaa kansi.

- Työnnä kytintä (1) ja avaa kansi (2).



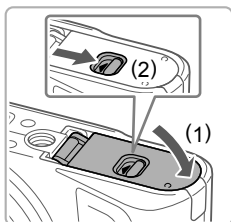
### 5 Aseta akku paikalleen.

- Pidä akkua siten, että navat ovat kuvan osoittamassa asennossa, pidä akun lukitusta suunnassa (1) ja työnnä akkua (2), kunnes se lukkiutuu napsahtaen paikalleen.
- Jos asetat akun väärin päin, sitä ei voi lukita oikeaan asentoon. Varmista aina, että akku on asetettu paikalleen oikeansuuntaisesti ja että se lukkiutuu paikalleen asetettaessa.
- Voit poistaa akun painamalla akun lukitusta nuolen suuntaan.



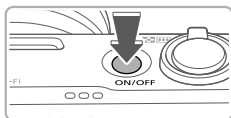
## 6 Tarkista kortin kirjoitussuojakytkin ja aseta muistikortti paikalleen.

- Jos muistikortissa on kirjoitussuojakytkin, et voi tallentaa kuvia, kun kytkin on lukitusasennossa. Siirrä kytkintä suuntaan (1).
- Aseta muistikortti siten, että tarra (2) on kuvassa osoitetulla tavalla, ja paina sitä, kunnes se napsahtaa paikalleen.
- Voit irrottaa muistikortin työntämällä sitä sisään, kunnes tunnet napsahduksen, ja vapauttamalla sen sitten hitaasti.



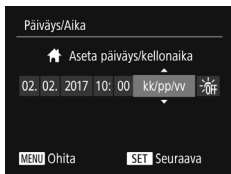
## 7 Sulje kansi.

- Sulje kansi (1) ja paina sitä työntämällä samalla kytkintä, kunnes se napsahtaa lukittuun asentoon (2).
- Jos kansi ei mene kiinni, varmista, että olet asettanut akun oikein päin vaiheessa 2.



## 8 Kytke kameraan virta.

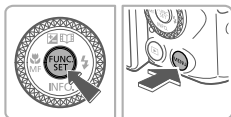
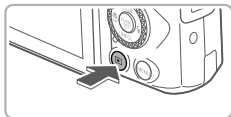
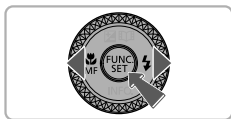
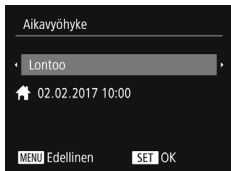
- Paina ON/OFF-painiketta.
- Näkyviin tulee [Päiväys/Aika]-näyttö.



## 9 Valitse päivämäärä ja aika.

- Valitse haluamasi vaihtoehto painamalla [◀][▶]-painikkeita.
- Määritä päivämäärä ja kellonaika painamalla [▲][▼]-painikkeita tai kääntämällä [●]-valintakiekkoo.
- Kun olet valmis, paina [PBC]-painiketta.





## 10 Määritä asuinpaikkasi aikavyöhyke.

- Valitse kotiaikavyöhykkeesi painamalla [◀][▶]-painikkeita.
- Paina [FUNC SET]-painiketta, kun olet valmis. Asetusnäyttöä ei enää näytetä, kun vahvistusviesti on näytetty.
- Voit sammuttaa kameran painamalla ON/OFF-painiketta.

## 11 Määritä näytön kieli.

- Paina [▶]-painiketta.
- Pidä [FUNC SET]-painiketta painettuna ja paina heti [MENU]-painiketta.
- Valitse kieli painamalla [▲][▼][◀][▶]-painikkeita tai kääntämällä [INFO]-valintakiekkoa ja paina sitten [FUNC SET]-painiketta.

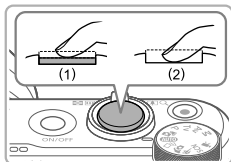
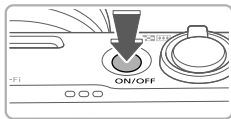
## Päiväyksen ja kellonajan muuttaminen

- Voit säätää päivämäärää ja aikaa niiden asettamisen jälkeen painamalla [MENU]-painiketta ja valitsemalla zoomausvivun avulla [YT]-välilehden. Valitse [Päiväys/Aika] (joko painamalla [▲][▼]-painikkeita tai kääntämällä [INFO]-valintakiekkoa), paina [FUNC SET]-painiketta, aseta päivämäärä ja aika vaiheessa 9 kuvatulla tavalla ja paina sitten [MENU]-painiketta.

# Kameran kokeileminen

## Kuvaus

Jos haluat valita parhaat asetukset tiettyjä kuvaustoimintoja varten, anna kameras valita kohde ja kuvausolosuhteet.



### 1 Kytke virta kameraan ja siirry [AUTO]-tilaan.

- Paina ON/OFF-painiketta.
- Käännä valintakiekko asentoon [AUTO].

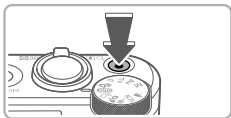
### 2 Sommittele kuva.

- Voit zoomata ja suurentaa kohdetta siirtämällä zoomausvipua kohti asetusta [📷] (telekuvaus) näyttöä katsoessasi tai zoomata loitommis kohteesta siirtämällä vipua kohti asetusta [📷] (laajakulma).

### 3 Kuva.

#### Stillkuvien kuvaaminen

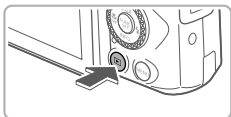
- Paina laukaisinta kevyesti (1).
- Kamerasta kuuluu kaksi äänimerkkiä tarkennuksen jälkeen, ja tarkennusalueet tulevat näyttöön tarkennettujen kuva-alueiden merkiksi. Paina laukaisin kokonaan alas (2).
- Jos [Salaman nosto] tulee näyttöön, nosta salama siirtämällä [⚡]-kytkintä. Salama välähtää, kun kuva otetaan. Jos et halua käyttää salamaa, paina se sormellasi takaisin kameraan.



## Videoiden tallentaminen

- Aloita videon tallentaminen painamalla videopainiketta ja pysäytä tallennus painamalla painiketta uudelleen.

## Katseleminen



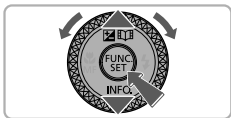
### 1 Siirry toistotilaan.

- Paina [▶]-painiketta.



### 2 Valitse kuvat.

- Jos haluat katsella edellistä tai seuraavaa kuvaa, paina [◀][▶]-painikkeita tai käännä [●]-valintakiekkoa.
- Videot näytetään [SET▶]-kuvakkeella merkittyinä. Voit toistaa videoita siirtymällä vaiheeseen 3.



### 3 Toista videot.

- Paina [●]-painiketta, valitse [▶] (joko painamalla [▲][▼]-painikkeita tai kääntämällä [●]-valintakiekkoa) ja paina sitten uudelleen [●]-painiketta.
- Toisto alkaa, ja kun video on lopussa, [SET▶] näkyy näytössä.
- Voit säätää äänenvoimakkuutta painamalla [▲][▼]-painikkeita toiston aikana.

## Kuvien poistaminen

Jos haluat poistaa vaiheessa 2 valitsemasi kuvat, toimi seuraavien ohjeiden mukaan. Huomaa, että poistettuja kuvia ei voi palauttaa.

1 Paina [🗑️]-painiketta.

2 Kun [Poista?] näkyy näytössä, valitse [Poista] painamalla [◀][▶]-painikkeita tai kääntämällä [●]-valintakiekkoa ja paina sitten [●]-painiketta.



## Tavaramerkit ja lisensointi

- Microsoft ja Windows ovat Microsoft Corporationin tavaramerkkejä tai rekisteröityjä tavaramerkkejä Yhdysvalloissa ja/tai muissa maissa.
  - Macintosh ja Mac OS ovat Apple Inc:n tavaramerkkejä, jotka on rekisteröity Yhdysvalloissa ja muissa maissa.
  - App Store, iPhone ja iPad ovat Apple Inc:n tavaramerkkejä.
  - SDXC-logo on SD-3C, LLC:n tavaramerkki.
  - HDMI, HDMI-logo ja High-Definition Multimedia Interface ovat HDMI Licensing, LLC:n tavaramerkkejä tai rekisteröityjä tavaramerkkejä.
  - Wi-Fi®, Wi-Fi Alliance®, WPA™, WPA2™ ja Wi-Fi Protected Setup™ ovat Wi-Fi Alliancen tavaramerkkejä tai rekisteröityjä tavaramerkkejä.
  - Bluetooth®-sanamerkki ja -logot ovat Bluetooth SIG, Inc:n rekisteröityjä tavaramerkkejä, ja Canon Inc. käyttää niitä lisenssin puitteissa. Muut tavaramerkit ja tuotenimet ovat omistajiensa omaisuutta.
  - N-merkki on NFC Forum, Inc. -yhtiön tavaramerkki tai rekisteröity tavaramerkki Yhdysvalloissa ja muissa maissa.
  - Muut tavaramerkit ovat omistajiensa omaisuutta.
  - Tämä laite sisältää exFAT-tekniikkaa, jonka lailliset oikeudet omistaa Microsoft.
  - This product is licensed under AT&T patents for the MPEG-4 standard and may be used for encoding MPEG-4 compliant video and/or decoding MPEG-4 compliant video that was encoded only (1) for a personal and non-commercial purpose or (2) by a video provider licensed under the AT&T patents to provide MPEG-4 compliant video. No license is granted or implied for any other use for MPEG-4 standard.
- \* Huomaus näytetään tarvittaessa englanniksi.

## Rajoitukset

- Tämän oppaan luvaton jäljentäminen on kiellettyä.
- Kaikki mitat perustuvat Canonin testistandardeihin.
- Kaikki tiedot sekä tuotteiden tekniset ominaisuudet ja ulkoasu voivat muuttua ilman erillistä ilmoitusta.
- Tämän oppaan kuvat ja kuvakaappaukset voivat poiketa laitteen todellisista ominaisuuksista.
- Poiketen edellisistä kohdista Canon ei ole vastuussa mistään menetyksistä, jotka aiheutuvat tämän tuotteen käytöstä.

Vain Euroopan unionin sekä ETA:n (Norja, Islanti ja Liechtenstein) alueelle.



Nämä tunnukset osoittavat, että sähkö- ja elektroniikkalaiteromua koskeva direktiivi (SER-direktiivi, 2012/19/EU), paristoista ja akuista annettu direktiivi (2006/66/EY) sekä kansallinen lainsäädäntö kieltävät tuotteen hävittämisen talousjätteen mukana. Jos yllä olevan symbolin alapuolelle on paristodirektiivin mukaisesti painettu kemiallisen aineen tunnus, kyseinen paristo tai akku sisältää raskasmetalleja (Hg = elohopea, Cd = kadmium, Pb = lyijy) enemmän kuin paristodirektiivin salliman määrän.

Tuote on vietävä asianmukaiseen keräyspisteeseen, esimerkiksi kodinkoneliikkeeseen uutta vastaavaa tuotetta ostettaessa tai viralliseen sähkö- ja elektroniikkalaiteromun tai paristojen ja akkujen keräyspisteeseen. Sähkö- ja elektroniikkalaiteromun virheellinen käsittely voi vahingoittaa ympäristöä ja ihmisten terveyttä, koska laitteet saattavat sisältää ympäristölle ja terveydelle haitallisia aineita. Tuotteen asianmukainen hävittäminen säästää myös luonnonvaroja.

Jos haluat lisätietoja tämän tuotteen kierrätyksestä, ota yhteys kunnan jätehuoltoviranomaisiin tai käyttämäsi jätehuoltoyhtiöön tai käy osoitteessa [www.canon-europe.com/weee](http://www.canon-europe.com/weee), tai [www.canon-europe.com/battery](http://www.canon-europe.com/battery).

#### HUOMIO

**RÄJÄHDYSVAARA KÄYTETTÄESSÄ VÄÄRÄNTYPPISIÄ AKKUJA.**

**HÄVITÄ KÄYTETYT AKUT PAIKALLISTEN MÄÄRÄYSTEN MUKAISESTI.**

Tämän tuotteen asianmukaisen toiminnan takaamiseksi suositellaan aluperäisten Canonin valmistamien lisälaitteiden käyttöä.

- Liitäntäkaapeli IFC-600PCU

HDMI-kaapeli (kameraan kytkettävässä päässä: tyyppi D): Käytä tarvikeliiikkeestä erikseen hankittavaa, enintään 2,5 metriä pitkää kaapelia.

Laitteessa olevat graafiset symbolit



Luokan II laite



Tasavirta

Mallin numero on PC2329 (sisältää WLAN-moduulin, malli ES200, ja BLE-moduulin, malli WM500). Löydät oman laitteesi mallin kameran pohjassa tai kääntyvän näytön takana olevasta tarrasta. Numeron alussa ovat kirjaimet PC.

Maat ja alueet, jotka sallivat langattoman toiminnon käytön

- Langaton toiminto on rajoitettu joissakin maissa ja joillakin alueilla, ja laitton käyttö voi olla kansallisten tai paikallisten säästösten mukaan rangaistavaa. Tarkista Canonin verkkosivustosta, missä langaton käyttö on sallittua, jotta langattoman käytön säädöksiä ei rikota.

Huomaa, että Canon ei ole vastuussa ongelmista, jotka aiheutuvat langattoman toiminnon käytöstä muissa maissa ja muilla alueilla.

Seuraavat toimet voivat johtaa juridisiin rangaistuksiin:

- tuotteen muuttaminen

- tuotteessa olevien sertifiointitarrujen poistaminen.

Älä käytä tämän tuotteen langatonta toimintoa lähellä

lääketieteellisiä laitteita tai muita elektronisia laitteita.

Langattoman toiminnon käyttäminen lähellä lääketieteellisiä

laitteita tai muita elektronisia laitteita voi vaikuttaa näiden

laitteiden toimintaan.

Canon Inc. vakuuttaa, että tämä laite on direktiivin 2014/53/EU mukainen.

EU-vaatimustenmukaisuusvakuutuksen täysimittainen teksti on saatavilla seuraavassa internetosoitteessa: <http://www.canon-europe.com/ce-documentation>

Wi-Fi-taajuusalue: 2 412 MHz – 2 472 MHz

Wi-Fi-enimmäislähtöteho: 13,64 dBm

Bluetooth-taajuusalue: 2 402 MHz – 2 480 MHz

Bluetooth-enimmäislähtöteho: 7,14 dBm

**CANON EUROPA N.V.** Bovenkerkerweg 59, 1185 XB Amstelveen, The Netherlands

**CANON INC.** 30-2, Shimomaruko 3-chome, Ohta-ku, Tokyo 146-8501, Japan

Complies with  
IMDA Standards  
**DB00671**

Eräät kameran näyttämien teknisten standardien logot voidaan näyttää näytössä valitsemalla MENU ► [Y] -välilehti ► [Sertifiointilogon näyttö].