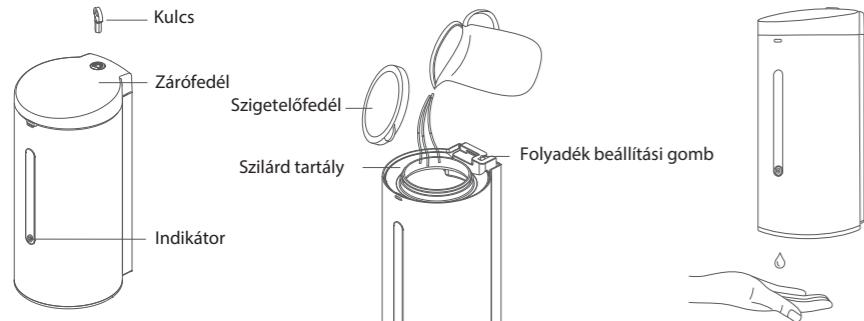




FIGYELEM

1. Az egység elektronikus berendezést és elektromágneses szelepet tartalmaz, kérem, óvakodjon az ütéstől.
2. Ügyeljen a csatlakozó vezetésekre az egység szétszerelésénél.
3. Tisztításhoz használjon puha törlőruhát és semleges tisztítószert. Az egyéb szennyeződések letisztítására használjon puha, nedves törlőruhát, majd száraz, puha törlőruhát a szárításhoz.
4. Kérem, ne spriceljen és ne használjon a tisztításra tisztítószereket vagy mosószereket, oldószereket, nagy savtartalmú tisztítószereket vagy nylon kefét ennek a termékeknek a tisztításához, hogy ne kerüljön sor a felületi vagy a belső elektronikus részek sérülésére.

FELHASZNÁLÁS



1. Illessze a kulcsot a zárba. Nyomja meg a gombot kb. 3 másodpercig, ezután a LED felgyullad – háromszor villan

2. Nyissa ki a tömítőfedelel és öntse be a folyékony szappant

3. Tegye a kezét a szenzor alá, míg a folyadék ki nem fröccsen



FIGYELEM

A gyermekek a készüléket felnőttek felügyelete alatt használhatják! Ne dobja ki az elhasznált elemeket, hanem hasznosítsa újra megfelelő módon.

Az egységet mikroszámítógépek elektronikus áramkörével látták el. Ne locsoljon rá vizet.



FIGYELEM

Az elemek beillesztése után nyomja meg hosszan a beállítási gombot kb. 3 másodpercig, ezután a LED dióda „csepp” felgyullad, villogni kezd, a harmadik villanás után az egység készenléti üzemmódban marad.

Ajánljuk az elemek telepítését, még ha nem is használja, hogy az egység automatikusan átkapcsolhasson 72 óránként készenléti állapotba, hogy így elkerülje a túlnyomást.

Valamelyik egységet nyugalmi állapotban telepítettek a szállítás előtt. Készenléti állapotba történő további átkapcsolásuk céljából nyomja meg a beállítási gombot. Ha az egységet befejezés után nyugalmi állapotban hagyja, nyomja meg a beállítási gombot.

FOLYADÉK KEZELÉSE

A folyadékot készütségi állapotban a folyadék beállítási gombjának megnyomásával kezelheti. A folyadék kiindulási térfogata megközelítőleg 1,0 ml az adagolás előtt, a kimeneten megközelítőleg 0,5 ml-rel növekszik. Mind az 5 beállítási szint esetében a folyékony szappan vagy egyéb folyadék 0,5 ml - 2,5 ml adagolási tartományában lehet kisebb eltérés.



PROBLÉMÁK ELTÁVOLÍTÁSA

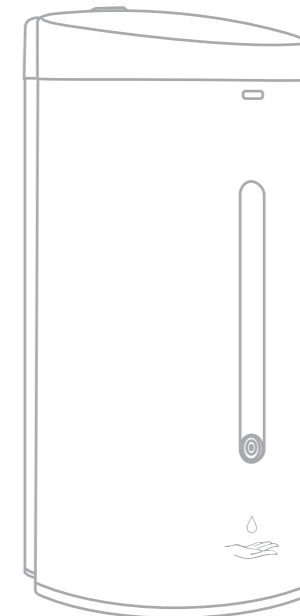
Probléma	Ok	Potenciális megoldások
LED kontrolgő nem világít	Ellenőrzőrendszeri probléma	Cserélje ki a vezérlőt
	Betáp probléma	Cserélje ki az elemeket
	Lemerült elem vagy rossz kontaktus	Ismét tegye be vagy cserélje ki az elemeket
	Áramköri probléma vagy rossz kontaktus	Ellenőrizze az áramköröket
	Blokkolt indikátor	Tisztítsa ki az indikátor ablakát
LED nem világít	Elégtelen energia	Cserélje ki az elemeket
Kontrolgő folyadék bevezetés nélkül is világít	Szenzor továbbra is dolgozik	Változtassa meg szenzor tárgyát
	Érzékelési távolságon kívül van	Vegye fel a kapcsolatot a kereskedővel
Elégtelen folyadék adag	Egység üzemmódja	Vegye fel a kapcsolatot a kereskedővel
	Rövid folyadékadagolási idő	Módosítsa a folyadék kimenetelét
	Túl viszkózus folyadék	Csökkentse a folyadék viszkozitását
	Folyadék vagy koaguláció	Vegye fel a kapcsolatot a kereskedővel
Tipp: Gátolja meg a szennyeződés behatolását a tartályba a blokkolás megakadályozása érdekében.		

SPECIFIKÁCIÓ

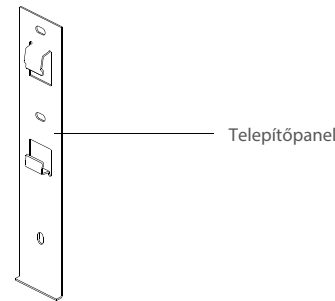
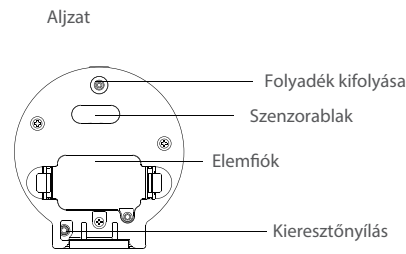
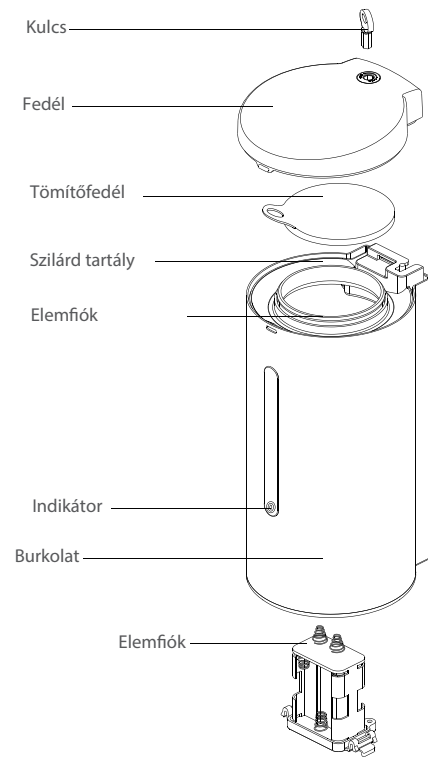
Modell	1205	Betáp	DC9V (6 db AA elem)
Térfogat	700ml	Érzékelési távolság	5–9cm
Méret	100 x 110 x 220mm	Folyadék adagolás	0.5ml ~2.5ml (5 beállítási szint)
Tömeg	1.1kg	Környezeti hőmérséklet	0–45°C

HASZNÁLATI UTASÍTÁS

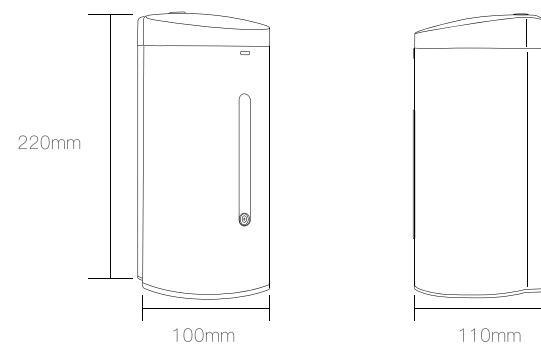
primaSOFT 090314 SENZOROS ADAGOLÓ
folyékony fertőtlenítőszer, folyékony szappan vagy gél adagolására



ALKATRÉSZEK



Elhelyezés



FONTOS BIZTONSÁGI UTASÍTÁSOK

Ha biztosítani szeretné, hogy az adagolóegység működjön, és meghosszabbítsa élettartamát, vegye tudomásul, hogy

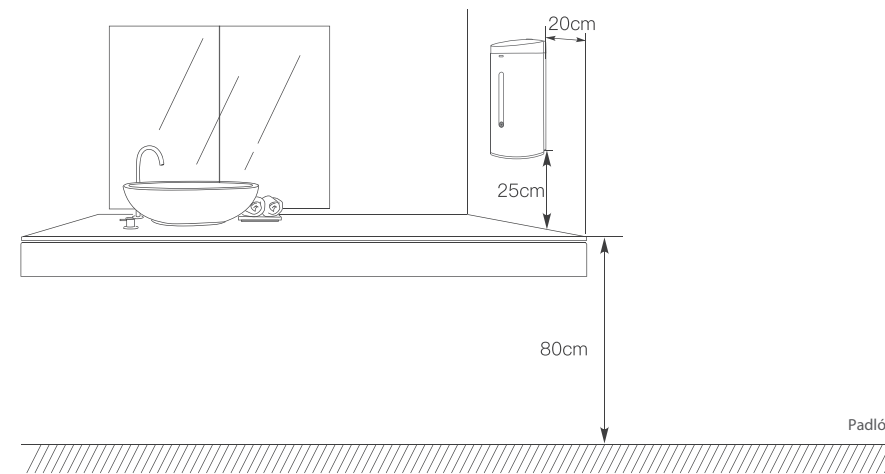
1. Az egység telepítése előtt gondosan olvassa el a használati kézikönyvet és utasításokat.
2. Használjon, kérem, ismert márkájú azonos AA elemet. A régi és új elemeket nem lehet kombinálni. Ha hamisítványokat vagy alacsony fogyasztású elemeket használ, ez megkárosíthatja a berendezés élettartamát.
3. Az egység telepítése előtt ellenőrizze, hogy egyenes-e a fal vagy sem, és tisztítsa le a fal felületét.
4. Távolság / több mint 25 cm / szükséges az egység alsó részétől az asztalokhoz vagy egyéb tárgyakhoz. A biztonsági utasításokat képzett személy adja át a használónak vagy a rendszergazdának. A helytelen érzékelés elkerülése érdekében ne helyezzen semmilyen tárgyat az egység alatti érzékelési távolságra vagy az egység alsó oldala alá.
8. Csak beltéri használatra, a helytelen elhelyezés elkerülése érdekében.

Szállítólevél

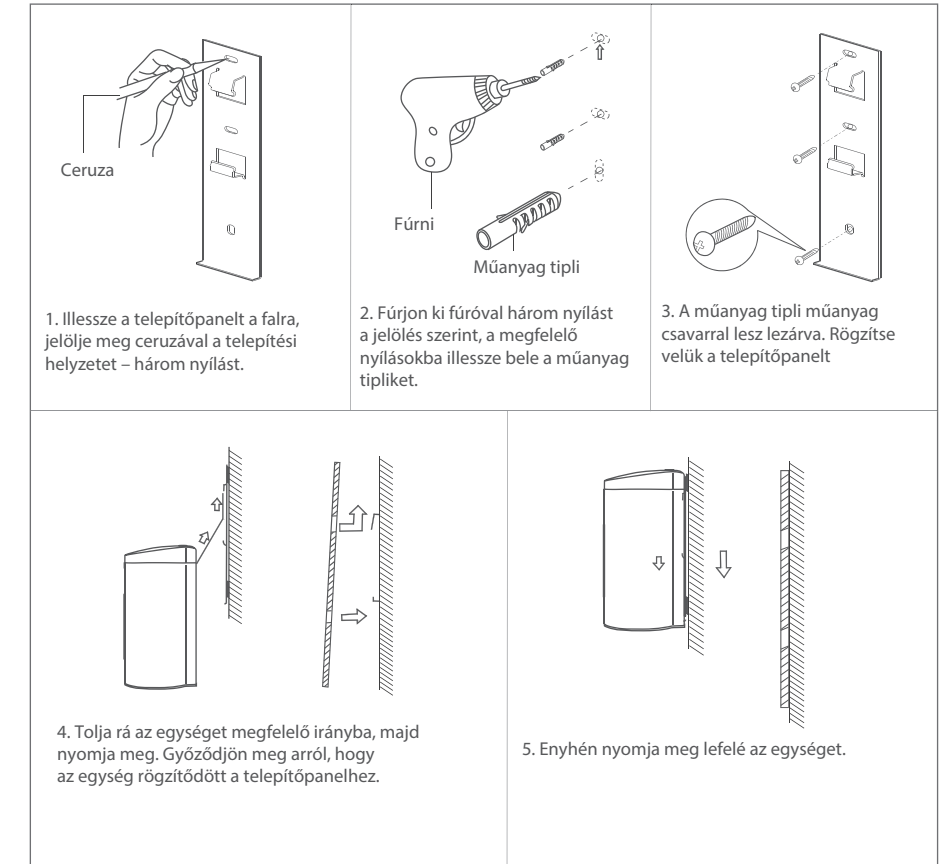
UnitX1	Installation Panel X1	ST4X25 Screw X3	Installation Manual X1
Expansion Screw X3	Certification X1	Key X1	

Telepítés előtt győződjön meg arról, hogy nem hiányzik-e valamelyik, a szereléshez szükséges tétel. Ha valami hiányzik, vegye fel a kapcsolatot kereskedővel vagy a gyártóval. Ha telepítés közben valamilyen probléma merül fel, vagy tanácstalan, forduljon a kereskedőhöz vagy a gyártóhoz. A fő részek speciális, pecsételt csomagolásban találhatóak. Manipulációnál vagy a zacskók kinyitásánál ügyeljen arra, hogy ne kerüljön sor azok sérülésére vagy elvesztésére.

TELEPÍTÉS



TELEPÍTÉS



ELEMEK TELEPÍTÉSE ÉS CSERÉJE

