



# DRY ERASE SURFACE

**Super Sticky  
Super collants**

## Recommended Surfaces:

The Post-it® Super Sticky Dry Erase Surface is designed to stick to a variety of primed and painted drywall and steel surfaces, glass, finished wood, and existing whiteboards or chalkboards. Not recommended for use on unprimed drywall, cinder block, brick, wallpaper, heavily textured, or delicate surfaces.

## Surface Preparation:

Surfaces to be covered must be clean, smooth, dry and structurally sound – must not contain loose paint, nail heads, nicks, gouges, or other surface imperfections. For best results, gently clean the surface to be covered with water and soft cloth, allow to dry for 10 minutes. If walls have been recently painted, allow paint to cure according to paint instructions before applying the Post-it® Super Sticky Dry Erase Surface.

## Cutting the Film:

The Post-it® Super Sticky Dry Erase Surface can be cut to size using a variety of cutting tools including scissors, box cutters or utility knives. Always confirm the size of the area you wish to cover, measure the surface twice before cutting and use a straight edge, such as a ruler, to ensure a square cut. Take caution when handling the edges of the film as they may be sharp.

## Use and Maintenance Procedures:

- Use standard dry erase markers.
- Erase ink with the provided Post-it® Dry Erase Cleaning Cloth or microfiber cloth. Felt erasers are not recommended.
- Erase ink when content is no longer needed.
- When needed to remove ink buildup, use a microfiber cloth with water or whiteboard cleaning spray. Wet-cloth cleaning is recommended once per week.
- Never use permanent markers or pens. To remove permanent marker, write over the mark with a dry erase marker, then wipe it off or gently clean with isopropyl rubbing alcohol.
- Writing or erasing marker dust off the film and onto the wall may result in staining. Gently clean wall with household cleaner or isopropyl rubbing alcohol.
- Do not scratch the white film.

## Product Removal:

To remove the Post-it® Super Sticky Dry Erase Surface, select a corner of the film and peel slowly and smoothly away from the wall. For best results, gently pull away at a 180 degree angle. CAUTION: Pulling the film away from the wall in a fast or aggressive motion may result in film or surface damage.

## Safety Information:

**▲ CAUTION: To reduce the risks associated with sharp edges, use caution when handling, cutting and installing the product.**

## Warranty Information:

### Limited Warranty

Product will be free from defects in material and manufacture when used as directed for indoor vertical applications only, for 3 years from purchase date. Not covered: normal wear and tear, or damage from accident, misuse, alteration or lack of reasonable care. 3M will, at 3M's option, replace or repair product or refund purchase price upon receipt of proof of purchase. Warranty valid only for products sold in USA and Canada and gives you specific legal rights. You may have other rights which may vary from state to state or province to province. To obtain warranty service in USA, contact 3M at 1-800-395-1223, and in Canada, contact 3M at 1-800-364-3577.

### Limitation of Liability

3M will not be liable for any loss or damage arising from use of this product, whether direct, indirect, special, incidental or consequential, regardless of the legal theory asserted, including warranty, contract, negligence or strict liability. Some states, provinces and countries do not allow the exclusion of limitation of incidental or consequential damages, so the above limitation or exclusion may not apply to you.



# DRY ERASE SURFACE

Super Sticky  
Super collants

## Installation Guide

### Installation Videos

For installation videos, please visit [www.post-it.com/dryeraseinstall](http://www.post-it.com/dryeraseinstall).

### Preparation

#### Recommended Surfaces

##### Designed to Stick to:

- Primed and Painted Drywall
- Polished Steel
- Glass
- Finished Wood
- Existing Whiteboards or Chalkboards

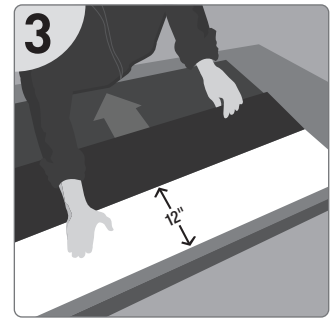
**Not recommended for unprimed drywall, cinderblock, brick, wallpaper, heavily textured or delicate surfaces.**



Surfaces to be covered must be clean, smooth, dry and structurally sound. Thoroughly clean wall surface with a damp cloth. Let surface dry for 10 minutes before moving on to installation.

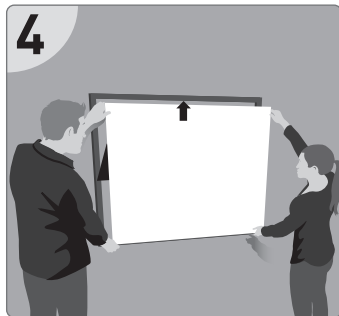


Gently remove all blue tape. Unroll on a flat, clean work surface



Using clean hands, hold onto the white film while removing 12" of the textured liner from the top edge. **Note: DO NOT REMOVE THE ENTIRE LINER AT THIS POINT.**

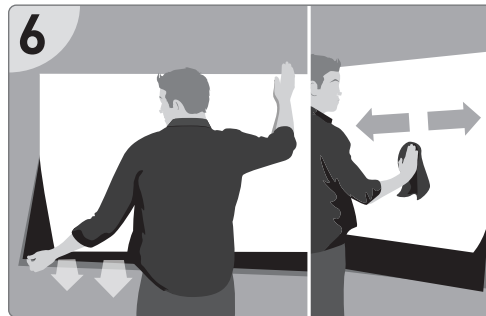
### Installation



With the help of a friend, hold top edge tightly and align top edge to desired spot. Press top of film to wall with cloth provided. If applying to an existing whiteboard or chalkboard, use frame to align top (only align the top).



Recheck alignment and adjust if necessary. Use the cloth to press film to the wall. **Always start by pressing from the middle and smoothing the film out to the edges.**



Continue to install by removing 12 inches of liner at a time. Push firmly against the film moving any bubbles out to left and right edges. Repeat peeling 12 inches of liner and smooth film from middle to edge until it is completely secured to the wall.



If applying to an existing whiteboard or chalkboard, use the existing frame as a guide to trim excess film with a utility knife.

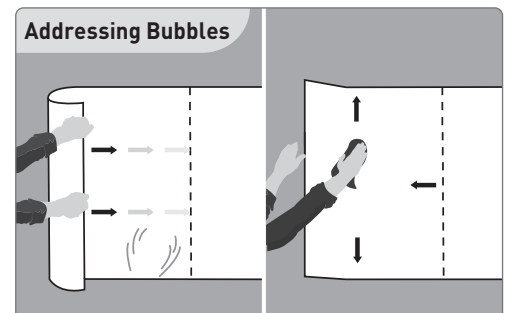
### Troubleshooting & Maintenance

#### Regular Maintenance

- Use standard dry erase markers.
- Erase ink with the provided Post-it® Dry Erase Cleaning Cloth or microfiber cloth. Felt erasers are not recommended.
- Erase ink when content is no longer needed.
- When needed, use a wet microfiber cloth to remove ink buildup. Wet-cloth cleaning is recommended once per week.
- Never use permanent markers or pens. To remove permanent marker, clean with isopropyl rubbing alcohol.
- Do not scratch the white film.



Do not fold or bend the film. This can cause permanent creasing or damage to the film.



Slowly peel film away from the side closest to the bubble, peeling past the entire bubble. Re-apply this section by using the cloth to rub up and down vertically while working towards the edge of the film.



**Super Sticky  
Super collants**

# SURFACE EFFAÇABLE À SEC

## Surfaces recommandées :

La Surface effaçable à sec Super collants Post-it® est conçue pour adhérer à une variété de cloisons sèches et de surfaces en acier apprêtées et peintes, de surfaces en verre et en bois fini et de tableaux blancs ou noirs existants. Il est déconseillé d'utiliser ces pellicules sur des cloisons sèches non apprêtées, des blocs de béton, de la brique, du papier peint ou des surfaces très texturées ou délicates.

## Préparation des surfaces :

Les surfaces d'application doivent être propres, lisses, sèches et solides sur le plan structurel — elles ne doivent pas comporter de peinture cloquée, de têtes de clous, d'entailles, de goujures ou d'autres imperfections de surface. Pour obtenir de meilleurs résultats, nettoyer délicatement la surface d'application avec de l'eau et un chiffon doux, puis laisser sécher pendant 10 minutes. Si les murs ont été peints dernièrement, laisser durcir la peinture conformément aux directives du fabricant de la peinture avant d'y appliquer la Surface effaçable à sec Super collants Post-it®.

## Couper la pellicule :

La Surface effaçable à sec Super collants Post-it® peut être coupée à la taille voulue à l'aide d'une variété d'outils de coupe, notamment des ciseaux, des couteaux à lame rétractable ou des couteaux universels. Toujours confirmer la taille de la zone que vous souhaitez recouvrir; mesurer la surface deux fois avant de la couper et utiliser un objet comportant un bord droit, comme une règle, pour assurer une coupe bien droite. Faire preuve de précaution lorsque l'on manipule les bords de la pellicule, car ils peuvent être tranchants.

## Procédures d'utilisation et d'entretien :

- Utiliser des marqueurs effaçables à sec standard.
- Effacer l'encre avec le Chiffon effaçable à sec Post-it® fourni ou un chiffon en microfibrés. Les effaces en feutre ne sont pas recommandées.
- Effacer l'encre lorsque le contenu n'est plus nécessaire.
- Pour enlever les accumulations d'encre, utiliser un chiffon en microfibrés avec de l'eau ou un nettoyant en aérosol pour tableau blanc. On recommande de nettoyer la surface avec un chiffon humide une fois par semaine.
- Ne jamais utiliser de marqueurs ou de stylos permanents. Pour enlever les traces de marqueur permanent, écrire par-dessus la marque avec un marqueur effaçable à sec, puis l'essuyer ou la nettoyer délicatement avec de l'alcool isopropylique.
- Écrire ou essuyer les résidus de marqueur à l'extérieur de la pellicule et sur le mur risque de tacher la surface environnante. Nettoyer délicatement le mur avec un produit de nettoyage domestique ou de l'alcool isopropylique.
- Ne pas égratigner la pellicule blanche.

## Retrait du produit :

Pour retirer la Surface effaçable à sec Super collants Post-it®, choisir un coin de la pellicule et le peler lentement et délicatement en s'éloignant du mur. Pour obtenir de meilleurs résultats, tirer doucement la surface en l'éloignant du mur et en format d'angle de 180°. **AVERTISSEMENT** : Décoller la pellicule du mur en effectuant un mouvement rapide ou brusque risque d'endommager la pellicule ou la surface.

## Renseignements sur la sécurité :

**▲ AVERTISSEMENT** : Pour réduire les risques associés aux bords tranchants, manipuler, découper et installer le produit avec précaution.

## Renseignements sur la garantie :

### Garantie limitée

Les produits seront exempts de défauts de matériau et de fabrication lorsqu'ils sont utilisés selon les indications pour des applications verticales à l'intérieur uniquement pendant une période de trois (3) ans à compter de la date d'achat. Non couverts par la garantie : usure normale, dommages résultants d'un accident, mauvaise utilisation, altération ou manque d'entretien raisonnable. 3M remplacera, réparera ou remboursera le prix d'achat du produit, à son gré, sur présentation d'une preuve d'achat. La garantie est valide uniquement pour les produits vendus aux États-Unis et au Canada et vous confère des droits légaux précis. Vous pourriez avoir d'autres droits qui pourraient varier d'un état à l'autre ou d'une province à l'autre. Pour obtenir le service de garantie, aux États-Unis, communiquer avec 3M au 1 800 395-1223, et au Canada, communiquer avec 3M au 1 800 364-3577.

### Limite de responsabilité

3M ne pourra être tenue responsable de toute perte ou de tout dommage direct, indirect, spécial, fortuit ou conséquent découlant de l'utilisation de ce produit, quelle que soit la théorie juridique dont on se prévaut, y compris celle de violation de garantie, de responsabilité contractuelle, de négligence ou de responsabilité stricte. Certains états, certaines provinces et certains pays ne permettent pas l'exclusion ou la limite de responsabilité en ce qui a trait aux dommages fortuits ou conséquents. Dans un tel cas, la clause d'exclusion ou de limite ci-dessus ne s'applique peut-être pas à vous.



# SURFACE EFFAÇABLE À SEC

Super Sticky  
Super collants

## Guide d'installation

### Vidéos d'installation

Pour visionner des vidéos d'installation, veuillez consulter le site [www.post-it.com/dryeraseinstall](http://www.post-it.com/dryeraseinstall).

### Préparation

#### Surfaces recommandées

##### Conçue pour adhérer :

- Aux cloisons sèches apprêtées et peintes
- À l'acier poli
- Au verre
- Au bois fini
- Aux tableaux blancs ou tableaux noirs existants

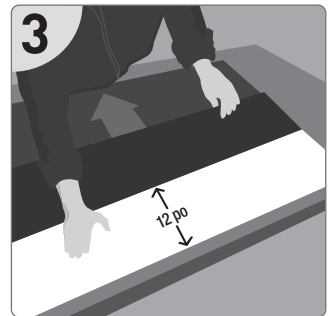
**Il est déconseillé d'utiliser ces pellicules sur des cloisons sèches non apprêtées, des blocs de béton, de la brique, du papier peint ou des surfaces très texturées ou délicates.**



1 Les surfaces d'application doivent être propres, lisses, sèches et solides sur le plan structurel. Nettoyer soigneusement la surface du mur avec un chiffon humide. Laisser la surface sécher pendant 10 minutes avant de commencer l'installation.

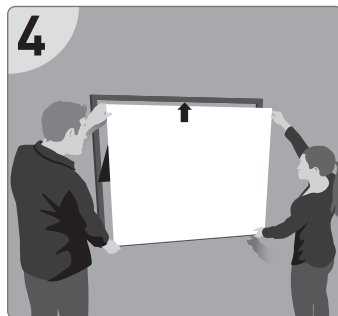


2 Retirer délicatement tout le ruban bleu. Dérouler la pellicule sur une surface de travail plane et propre.



3 Avec les mains propres, tenir la pellicule blanche tout en retirant une longueur de 12 po de doublure texturée à partir du bord supérieur. **Remarque : NE PAS ENLEVER TOUTE LA DOUBLURE À CETTE ÉTAPE.**

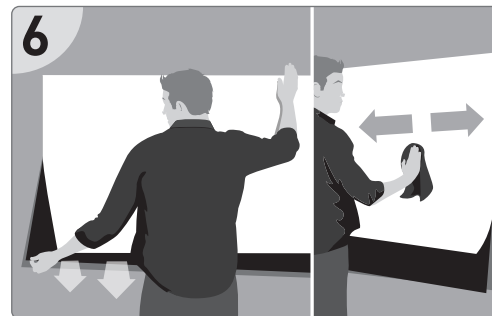
### Installation



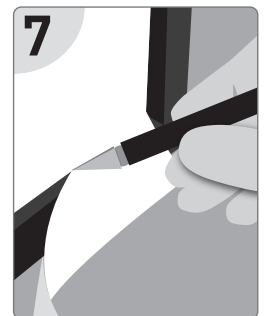
4 Avec l'aide d'un ami, tenir fermement le coin supérieur et l'aligner à l'endroit souhaité. Appuyer sur le haut de la pellicule avec le chiffon fourni. Si on applique la pellicule sur un tableau blanc ou noir existant, utiliser le cadre pour aligner la partie supérieure (aligner uniquement la partie supérieure).



5 Vérifier de nouveau l'alignement et faire des ajustements, le cas échéant. Utiliser le chiffon pour appuyer la pellicule sur le mur. **Toujours commencer en appuyant au milieu et en lissant la pellicule jusqu'aux bords.**



6 Continuer l'installation en retirant la doublure sur une longueur de 12 po à la fois. Appuyer fermement sur la pellicule afin de déplacer les bulles d'air vers les bords gauches et droits. Retirer à nouveau 12 po de doublure et lisser la pellicule en commençant au milieu jusqu'aux bords, jusqu'à ce qu'elle soit entièrement fixée au mur.



7 Si on applique la pellicule sur un tableau blanc ou noir existant, utiliser le cadre existant à titre de guide pour couper l'excès de pellicule à l'aide d'un couteau universel.

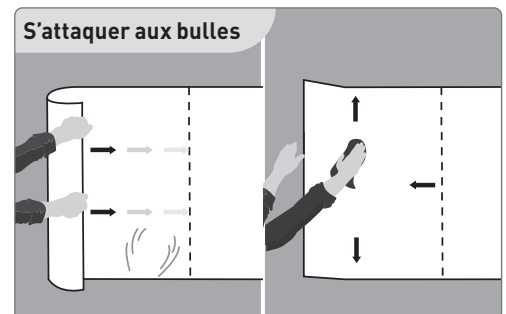
### Dépannage et entretien

#### Entretien courant

- Utiliser des marqueurs effaçables à sec standard.
- Effacer l'encre avec le Chiffon effaçable à sec Post-it® fourni ou un chiffon en microfibres. Les effaces en feutre ne sont pas recommandées.
- Effacer l'encre lorsque le contenu n'est plus nécessaire.
- Au besoin, utiliser un chiffon en microfibres humide pour enlever les accumulations d'encre. On recommande de nettoyer la surface avec un chiffon humide une fois par semaine.
- Ne jamais utiliser de marqueurs ou de stylos permanents. Pour enlever les traces de marqueur permanent, nettoyer avec de l'alcool isopropylique.
- Ne pas égratigner la pellicule blanche.



Éviter d'endommager la pellicule  
Ne pas plier ou courber la pellicule. Cela pourrait causer des plis ou des dommages permanents à la pellicule.



S'attaquer aux bulles  
Décoller doucement la pellicule du côté le plus près de la bulle d'air, en s'assurant d'aller au-delà de la bulle d'air. Appliquer de nouveau la section décollée en utilisant le chiffon pour frotter de haut en bas, à la verticale, tout en progressant vers le bord de la pellicule.