

PRZEZNACZENIE

Półmaska SECURA 3000 po skompletowaniu z odpowiednimi elementami oczyszczającymi, których wyłącznym producentem jest firma SECURA B.C. Sp. z o.o., stanowi sprzęt ochrony układu oddechowego przed szkodliwymi substancjami występującymi pod postacią: aerozoli (pyły, dymy, mgły), par i gazów oraz obu tych postaci łącznie.

WYMAGANIA

Wyrób spełnia wymagania zgodnie z Rozporządzeniem Parlamentu Europejskiego i Rady (UE) 2016/425 z dnia 9 marca 2016 r. w sprawie środków ochrony indywidualnej oraz uchylecia dyrektywy Rady 89/686/EWG.

Wyrób spełnia wymagania normy zharmonizowanej: PN-EN 140:2004 (EN 140:1998)



CHARAKTERYSTYKA

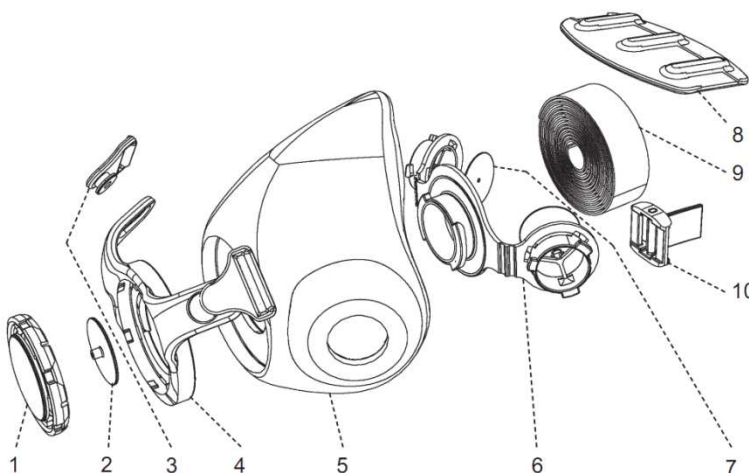
Półmaska SECURA 3000 składa się z korpusu, dwóch zaworów wdechowych z łącznikami bagnetowymi umożliwiającymi montaż elementów oczyszczających, zaworu wydechowego oraz nagłowia.

W półmasce SECURA 3000 stosowane jest jednoczęściowe nagłowie tekstylne, które łączy się z półmaską za pośrednictwem zapinek i zaczepów pierścienia

BUDOWA PÓLMASKI

Części składowe półmaski
SECURA 3000:

1. Pokrywa zaworu wydechowego
2. Płatek zaworu wydechowego
3. Zapinki nagłowia
4. Pierścień z zaczepami
5. Korpus
6. Wkładka zaworowa
7. Płatkizaworów wdechowych
8. Część nagłowna
9. Taśma nagłowia
10. Sprzączka



KONSERWACJA

Półmaska SECURA 3000 wymaga niewielkiego zakresu konserwacji, jakkolwiek po każdym użyciu zaleca się jej oczyszczenie.

Zwykłe czyszczenie można wykonać przez wytarcie ściereczką specjalnie przeznaczoną do sprzętu ochrony osobistej.

Jeżeli potrzebne jest bardziej dokładne oczyszczenie należy najpierw rozłożyć półmaskę, zdejmując elementy oczyszczające, nagłowie i inne części. Oczyszczyć i odkazić półmaskę i pozostałe elementy (za wyjątkiem elementów oczyszczających) używając ciepłej wody z mydłem (< 50°C), przetrzeć do czysta miękką ściereczką, spłukać w czystej wodzie i wysuszyć strumieniem czystego powietrza.

Nie stosować środków zawierających lanolinę, lub inne oleje, albo rozpuszczalniki. Części półmaski, a szczególnie zawór wydechowy i jego gniazdo powinny być sprawdzane po każdym użyciu. Jeżeli zauważone zostanie jakiegokolwiek uszkodzenie, element powinien być zdjęty i zastąpiony nowym.

PRZECHOWYWANIE

Półmaskę należy przechowywać w sposób zabezpieczający przed uszkodzeniami mechanicznymi, w pomieszczeniach suchych, pozbawionych szkodliwych par i gazów, zapewniających utrzymanie temperatury – 5°C +40°C i wilgotności względnej poniżej 80%.

Półmaska nie powinna być przechowywana razem z substancjami toksycznymi, wydzielającymi nieprzyjemne zapachy i działającymi agresywnie na materiały, z których jest wykonana.

TRWAŁOŚĆ

Półmaska zachowuje parametry użytkowe przez okres 5 lat przechowywania w opakowaniu fabrycznym. Producent gwarantuje czas bezpiecznego użytkowania półmaski po rozpakowaniu przez okres 3 lat, jednak nie dłużej niż 5 lat od daty produkcji.

Numer katalogowy produktu	Numer karty katalogowej
S56T0SM0	KK-001/2021/3000